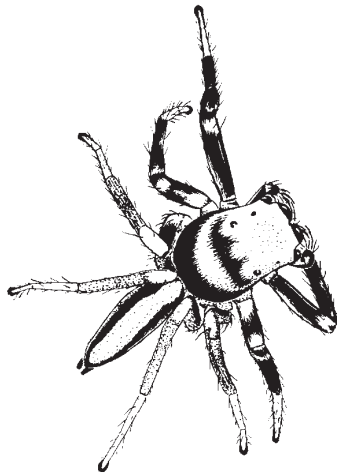


Office pour l'Information Eco-Entomologique du
Languedoc-Roussillon

Siège social : Mairie, 66500 Nohèdes

Rapport sur les araignées récoltées en 1995 au massif des Aiguilles Rouges

par J.-C. LEDOUX & M. EMERIT



1996

Rapport sur les araignées récoltées en 1995 au massif des Aiguilles Rouges

par J.-C. LEDOUX & M. EMERIT

A la suite d'une première exploration du massif des Aiguilles Rouges en août 1993, un premier inventaire avait été établi. En 1995, de nouvelles récoltes ont été faites, début juillet et fin août-début septembre. Elles augmentent considérablement la liste des espèces récoltées sur le massif, et ont donné l'occasion d'observations concernant quelques espèces et quelques milieux.

Stations prospectées

Sont marqués d'un astérisque les stations qui n'avaient pas été vues en 1993.

Journée du 3 juillet 1995.

Un prélèvement a été fait près de la Remuaz, malgré la pluie; il s'agit de végétation en grande partie en décomposition, sortie depuis peu d'un névé en train de fondre; alt. 1750 m environ.

Journée du 4 juillet.

Récolte sur le bord de l'éboulis de la Remuaz, à côté des plaques de neige non encore fondues, et dans les rhododendrons voisins; alt. 1800 m environ. Visite de la tourbière des Chézerys sortant à peine de la neige. Récolte au col des Montets: landes à rhododendrons, aulnaie et prairie marécageuse.

Journée du 5 juillet.

*Le Brévent: récoltes sous les pierres sur l'arête entre le Brévent et le refuge de Bel Lachat; zone à végétation herbacée rase, alt. 2400 m.

*Refuge de Bel Lachat: récoltes sous les pierres et sur la végétation, alt. 2200 m.

Journée du 6 juillet.

*La Mouille (Vallorcine): récoltes sur la tourbière et dans la forêt de mélèzes voisine, alt. 1600 m.

Journée du 7 juillet.

Vallon de Bérard. Trois stations ont été prospectées sur la rive droite: vers 1800 m d'alt., rhododendrons & éboulis, rhododendrons & sorbiers, et une récolte au point coté 1742 m; le lit de la rivière a été visité, alt. 1750m env.

Journée du 8 juillet.

Montagne des Posettes: récoltes dans une prairie vers 1600 m d'altitude, dans la pessière voisine et dans la petite tourbière, alt. 1600 m.

Journée du 9 juillet.

Col des Montets: récolte dans les rhododendrons et les blocs éboulés aux environs du chalet.

Journée du 28 août 1995.

Col des Montets: un prélèvement dans la pessière du pied de la montagne des Posettes.

Journée du 29 août.

Montagne des Posettes: récolte dans la même prairie, alt. 1600 m, et dans les rhododendrons et myrtilles vers 1800 m d'altitude.

Journée du 30 août.

Lac Blanc: récolte sous les pierres et un peu sous la neige, alt. 2350 m. La Remuaz: nouvelle récolte dans l'éboulis, alt. 1800 m.

Journée du 31 août.

*Vallorcine, chemin se dirigeant vers la tête du torrent de l'Eau Noire: récoltes dans les aulnes (alt. 1700 m env.) et dans les mélèzes (alt. 1500m env.). Récolte sur la piste de ski de Vallorcine, alt. 1400 m.

Journée du 1er septembre.

*"Moyenne corniche" (chemin d'Argentière aux Chézerys): récoltes dans une pessière au niveau des Chosalets, alt. 1500 m, et au bois de la Trappe dans une prairie, alt. 1600 m env.

Journée du 2 septembre.

*Chemin des Aiguillettes (près du col des Montets): récoltes dans les aulnes, alt. 1490 m, et dans une prairie marécageuse, alt. 1470 m.

*Chemin de la Joux à Argentière (petit balcon sud): récoltes dans une pessière et dans une prairie ensoleillée à *Laserpitium latifolium*.

Journée du 3 septembre.

*Le Brévent: récoltes sur l'arête et sur la face sud, en descendant sur Planpraz, pelouses et pierres (aux alt. 2400 et 2300 m). A Planpraz, récolte sur un chaos de blocs au milieu des rhododendrons, alt. 2100 m.

Liste cumulative des araignées récoltées aux Aiguilles Rouges 1993-1995

* = espèce non récoltée en 1993.

° = espèce probablement nouvelle pour la France.

Rectifications à apporter à la liste de 1993 :

Linyphiidae Linyphiinae:

Halorates reprobus? devient *Sciastes carli* (Lessert)?

Leptyphantes fragilis est à supprimer.

Macrargus strandi devient *Scotargus pilosus* Simon

Porrhomma pallidum devient *Porrhomma convexum* (Westring)?

Voir à ces noms.

Pour les espèces récoltées en 1993 et non retrouvées en 1995, les stations ne sont pas citées.

Agelenidae

* *Coelotes atropos* (Walckenaer) — Bel Lachat, 2200 m [pierres]: 1 femelle, 1 immature le 5/7/1995; lac Blanc [pierres]: 1 mâle, 1 femelle, 1 immature le 30/8/1995; Brévent, alt. 2400m [pierre]: 1 mâle, 1 femelle, 4 immatures le 3/9/1995; Brévent, alt. 2300 m [pierres]: 2 femelles, 1 immature le 3/9/1995.

Coelotes terrestris (Wider) — Posettes, forêt [sol]: 1 femelle, 5 immatures le 8/7/1995; col des Montets, lande [sol]: 1 femelle le 4/7/1995.

Cryphoea sylvicola (C. Koch) — La Mouille, forêt [sol]: 9 immatures le 6/7/1995; col des Montets, rhododendrons: 1 immature le 9/7/1995; chemin du torrent de l'Eau Noire, mélèzes [battage]: 1 femelle le 31/8/1995; chemin du torrent de l'Eau Noire, aulnes [battage]: 3 immatures le 31/8/1995.

Cybaeus angustiarum L. Koch — Posettes, forêt [sol]: 2 immatures le 8/7/1995; la Mouille, forêt [sol]: 1 immature le 6/7/1995; chemin du torrent de l'Eau Noire, mélèzes [sol]: 1 femelle, 6 immatures le 31/8/1995.

Tegenaria silvestris L. Koch — Col des Montets, bâtiment: 1 mâle le 9/7/1995; "moyenne corniche", pessière [sol]: 1 mâle le 1/9/1995. Des immatures qui pourraient se rapporter à cette espèce ont été récoltés à la Mouille, vallon de Bérard, Brévent (2400 m) et Planpraz.

* *Tegenaria torpida* (C. Koch) — Posettes, tourbière: 1 mâle le 8/7/1995; "moyenne corniche", pessière [sol]: 1 femelle, 1 immature le 1/9/1995.

* *Cicurina cicur* (Fabricius) — "Moyenne corniche", pessière [sol]: 1 femelle le 1/9/1995.

Hahniidae

Hahnia difficilis Harm —

* *Hahnia montana* (Blackwall) — La Mouille, forêt [sol]: 2 mâles, 2 immatures le 6/7/1995;

chemin du torrent de l'Eau Noire, mélèzes [sol]: 1 mâle le 31/8/1995.

* *Antistea elegans* (Blackwall) — Chemin des Aiguillettes, prairie [sol]: 1 mâle, 3 femelles le 2/9/1995.

Amaurobiidae

Amaurobius fenestralis (Stroem) — chemin du torrent de l'Eau Noire, mélèzes [sol]: 1 femelle le 31/8/1995; Brévent, 2400 m [pierres]: 2 femelles, 1 immature le 3/9/1995; Planpraz, blocs: 1 mâle, 3 immatures le 3/9/1995; col des Montets, bâtiment: 1 mâle le 3/9/1995; immatures probables aux: Posettes, forêt; la Mouille, forêt; petit balcon sud, pessière.

* *Callobius claustrarius* (Hahn) — "Moyenne corniche", pessière [sol]: 1 femelle, 2 immatures le 1/9/1995.

Argiopidae

Aculepeira ceropegia (Walckenaer) — Posettes, prairie [fauchage]: 1 mâle, 19 immatures le 8/7/1995, 1 femelle, 10 immatures le 29/8/1995; la Mouille, tourbière: 1 mâle subadulte [au sol], 1 femelle subadulte et 4 immatures [en fauchage] le 6/7/1995; vallon de Bérard, point côté 1742 m [fauchage]: 1 mâle le 7/7/1995; col des Montets, aulnaie [battage]: 1 immature le 4/7/1995; col des Montets, prairie [fauchage]: 1 femelle, 1 immature le 4/7/1995; petit balcon sud, prairie [fauchage]: 10 immatures le 2/9/1995; chemin des Aiguillettes, prairie [sol]: 1 immature; Planpraz, chaos de blocs [battage]: 1 immature le 3/9/1995.

Il semblerait y avoir ici deux cohortes, alors que dans les Pyrénées Orientales l'espèce semble ne pouvoir faire son cycle qu'en un an. En fait, cela est peut-être seulement dû à un plus grand décalage dans les croissances: il n'y a pas de gros sub-adultes en septembre.

Araneus diadematus Clerck — Posettes, prairie [fauchage]: 1 mâle le 29/8/1995; Planpraz, chaos de blocs: 1 femelle le 3/9/1995.

Araneus quadratus Clerck — Vallon de Bérard, point 1742 m [fauchage]: 3 immatures le 7/7/1995.

* *Araniella cucurbitina* (Clerck) — Posettes, prairie [fauchage]: 2 mâles, 2 immatures le 8/7/1995. Des immatures probables: col des Montets, chemin du torrent des Eaux Noires, petit balcon sud.

* *Araniella inconspicua* (Simon) — Col des Montets, prairie humide [fauchage]: 1 mâle le 4/7/1995.

Cercidia prominens (Westring) — Posettes, rhododendrons: 1 femelle le 4/7/1995, 1 mâle, 1 femelle, 3 immatures le 29/8/1995; prairie au bois de la Trappe [sol]: 2 immatures le 1/9/1995; petit balcon sud, prairie [sol]: 1 mâle le 2/9/1995; chemin des Aiguillettes, prairie [sol]: 1 mâle, 2 immatures le 2/9/1995; Posettes, prairie [sol]: 1 mâle subadulte le 8/7/1995.

Cyclosa conica (Pallas) —

Larinioides ocellatus (Clerck) — Col des Montets, aulnaie [battage]: 1 femelle le 4/7/1995.

* *Meta mengi* (Blackwall) — Col des Montets, prairie [fauchage]: 2 mâles, 2 femelles le 4/7/1995.

Meta segmentata (Clerck) — Chemin du torrent de l'Eau Noire, mélèzes [battage]: 2 femelles, 3 subadultes le 31/8/1995; chemin des Aiguillettes, aulnes [battage]: 1 femelle le 2/9/1995.

De nombreux immatures pourraient se rapporter à cette seconde espèce plutôt qu'à la première.

Nuctenea umbratica (Clerck) —

* *Zygiella montana* C. Koch — La Mouille, forêt de mélèzes [fauchage]: 1 mâle, 6 immatures le 6/7/1995; chemin du torrent de l'Eau Noire, mélèzes [battage]: 31/8/1995.

Clubionidae

* *Clubiona compta* C.L. Koch — Chemin du torrent de l'Eau Noire, mélèzes [battage]: 1 femelle le 31/8/1995.

Clubiona diversa O. P.-Cambridge — Chemin des Aiguillettes, prairie [sol]: 1 femelle le 2/9/1995.

* *Clubiona germanica* Thorell — Col des Montets, lande [sol]: 1 femelle le 4/7/1995.

Clubiona hilaris Simon — Chemin des Aiguillettes, aulnes [sol]: 1 femelle le 2/9/1995; prairie au bois de la Trappe [battage]: 2 mâles le 1/9/1995.

* *Clubiona kulczynskii* Lessert — Chemin du torrent de l'Eau Noire, mélèzes [battage]: 1 mâle le 31/8/1995.

* *Clubiona phragmitis* C. Koch — La Remuaz, tri de végétation: 1 femelle, 4 immatures le 3/7/1995.

Clubiona reclusa O.P. Cambridge — Col des Montets, prairie [fauchage]: 1 mâle le 4/7/1995; Posettes, prairie: 2 femelles, 1 immature [fauchage], 1 femelle, 8 immatures [sol] le 8/7/1995, 1 femelle, 2 immatures [fauchage] le 29/8/1995;

vallon de Bérard, rhododendrons [sol]: 1 mâle le 7/7/1995.

Clubiona terrestris Westring —

Agroeca proxima (O. P.-Cambridge) —

Micaria pulicaria (Sundevall) —

* *Zora spinimana* (Sundevall) — Posettes, rhododendrons [sol]: 1 mâle, 2 immatures le 29/8/1995; prairie au bois de la Trappe [sol]: 1 femelle, 2 immatures le 1/9/1995; "moyenne corniche", pessièrre [battage!]: 1 femelle, 1 immature le 1/9/1995.

* *Zora nemoralis* (Blackwall) ? — Prairie au bois de la Trappe [sol]: 1 mâle subadulte le 1/9/1995.

Dictynidae

* *Dictyna arundinacea* (Linné) — Vallon de Bérard, point côté 1742 m [fauchage]: 1 femelle, 1 immature le 7/7/1995.

Drassidae

* *Callilepis nocturna* (Linné) — Col des Montets, rhododendrons: 1 femelle le 9/7/1995.

Drassodes heeri (Pavesi) — Brévent, 2400 m [pierres]: 4 femelles le 5/7/1995, 2 mâles, 1 femelle, 3 immatures le 3/9/1995; vallon de Bérard, rhododendrons [sol]: 1 femelle, 4 immatures le 7/7/1995; lac Blanc [pierres]: 1 mâle le 30/8/1995.

Ecllosion des pontes observée début septembre à la Remuaz; les mâles semblent apparaître en septembre aussi. Il se pourrait que l'accouplement ait lieu en automne et la ponte au début de l'été suivant.

Drassodes lapidosus (Walckenaer) —

Gnaphosa badia (L. Koch) — Le Brévent, 2400 m [pierres]: 1 mâle, 2 femelles, 2 immatures le 5/7/1995, 2 femelles le 3/9/1995; la Mouille, forêt [sol]: 1 femelle, 1 immature le 6/7/1995; vallon de Bérard, lit majeur [pierres]: 1 femelle, 1 immature le 7/7/1995.

Gnaphosa leporina (L. Koch) —

Haplodrassus signifer (C. Koch) —

Zelotes apicorum (L. Koch) — Col des Montets [pierres]: 2 femelles, 1 immature le 9/7/1995; éboulis de la Remuaz: 1 mâle, 4 immatures le 30/8/1995; Brévent, alt. 2300 m [sol]: 1 mâle, 3 femelles le 3/9/1995.

Zelotes subterraneus (C.L. Koch)? — Brévent, alt. 2300 m: 3 femelles, 2 immatures le 3/9/1995.

Dysderidae

* *Harpactocrates drassoides* (Simon) — La Mouille, forêt [sol]: 1 femelle, 2 immatures le 6/7/1995; La Remuaz: 2 immatures le 3/7/1995; chemin des Aiguillettes, aulnes [sol]: 1 immature le 2/9/1995.

* *Harpactea hombergi* (Scopoli) — “Moyenne corniche”, pessière [sol]: 1 femelle le 1/9/1995.

Linyphiidae Erigoninae

Asthenargus paganus (Simon) —

Caracladus avicula (L. Koch) —

* *Caracladus leberti* (Roewer) — Petit balcon sud, pessière [sol]: 1 mâle le 2/9/1995.

* *Ceratinella brevis* (Wider) — Col des Montets, litière d'épicéa: 1 mâle le 28/8/1995; col des Montets, lande [sol]: 1 femelle le 4/7/1995; prairie au bois de la Trappe [sol]: 1 femelle, 1 immature le 1/9/1995; Brévent, 2300 m [pierres]: 1 femelle, 1 mâle, 1 mâle subadulte le 3/9/1995; la Mouille, forêt [sol]: 1 femelle le 6/7/1995; les Posettes, forêt [sol]: 1 femelle le 8/7/1995; la Remuaz, éboulis: 2 femelles le 4/7/1995.

* *Diplocephalus cristatus* (Blackwall) — Brévent, 2400 m [pierres]: 1 femelle, 2 immatures le 3/9/1995.

Diplocephalus helleri (L. Koch) — Brévent, 2400 m [sol]: 1 mâle, 1 femelle le 3/9/1995.

Diplocephalus latifrons (O. P.-Cambridge) — Posettes, prairie [sol]: 1 mâle, 1 femelle le 8/7/1995; col des Montets, litière d'épicéa: 1 femelle le 28/8/1995.

Erigone atra (Blackwall) —

* *Erigone capra* Simon — La Mouille, tourbière [sol]: 6 mâles, 17 femelles le 6/7/1995.

Erigone cf. *welchi* Jackson —

Erigone cristatipalpus Simon —

Erigone dentipalpis (Wider) —

Gonatium corallipes (Cambridge) [= *G. paradoxum* (L. Koch)] — Prairie au bois de la Trappe [battage]: 1 femelle le 1/9/1995; Posettes, rhododendrons: 1 femelle le 29/8/1995; Petit balcon sud, prairie [battage]: 2 femelles, 2 immatures le 2/9/1995.

* *Gonatium rubellum* (Blackwall) — Chemin du torrent de l'Eau Noire, aulnes [sol]: 1 femelle le 31/8/1995; chemin du torrent de l'Eau Noire, mélèzes [battage]: 1 femelle, 1 immature le 31/8/1995; “moyenne corniche”, pessière [battage]: 1 femelle le 1/9/1995.

* *Metopobactrus prominulus* (O. P.-Cambridge) — “Moyenne corniche”, pessière [battage]: 2 femelles le 1/9/1995.

Micrargus herbigradus (Blackwall) — La Mouille, forêt [sol]: 1 mâle le 6/7/1995; col des Montets, litière d'épicéa: 1 femelle le 28/8/1995.

Minicia marginella (Wider) — Posettes, rhododendrons: 1 femelle le 29/8/1995; “moyenne corniche”, pessière [battage]: 1 immature le 1/9/1995; prairie au bois de la Trappe: 1 femelle [battage] et 1 femelle [sol] le 1/9/1995.

* *Minyriolus pusillus* (Wider) — La Mouille, forêt [sol]: 2 femelles le 6/7/1995.

Oedothorax cantalicus (Simon) —

* *Pocadicnemis pumila* (Blackwall) — Posettes, tourbière: 1 femelle le 8/7/1995; Posettes, forêt [sol]: 1 femelle le 8/7/1995; la Mouille, tourbière: 1 femelle, 1 immature [au sol] et 1 mâle [fauchage] le 6/7/1995; chemin des Aiguillettes, prairie humide [sol]: 1 femelle le 2/9/1995; prairie au bois de la Trappe [sol]: 1 femelle le 1/9/1995; Posettes, rhododendrons: 1 femelle le 29/8/1995. — Il est curieux de voir que cette espèce, qui s'avère commune, n'avait pas été rencontrée en 1993.

Rhaebothorax paetulus (P. P.-Cambridge) —

Tapinocyba affinis Lessert — La Remuaz, tri de végétation: 1 femelle le 3/7/1995.

* *Tapinocyba mitis* (O. P.-Cambridge)? — Col des Montets, litière d'épicéa: 2 femelles le 28/8/1995.

* *Tapinocyba pallens* (O. P.-Cambridge) — Col des Montets, litière d'épicéa: 2 femelles le 28/8/1995.

Walckenaeria acuminata Blackwall — Posettes, forêt [sol]: 1 femelle le 8/7/1995; Posettes, rhododendrons: 1 mâle, 1 femelle le 29/8/1995; chemin du torrent de l'Eau Noire, mélèzes [sol]: 1 femelle le 31/8/1995.

Walckenaeria antica (Wider) — La Remuaz, éboulis: 1 femelle le 4/7/1995; Posettes, prairie [sol]: 1 femelle le 8/7/1995.

Walckenaeria capito (Westring) — Brévent, alt. 2400 m [pierres]: 1 femelle le 3/9/1995.

* *Walckenaeria corniculans* (O. P.-Cambridge) — prairie au bois de la Trappe [sol]: 1 mâle le 1/9/1995.

Walckenaeria fugax (O. P.-Cambridge) — La Remuaz, rhododendrons: 1 femelle le 4/7/1995; col des Montets, lande [pierre]: 1 femelle le 4/7/1995.

* *Walckenaeria unicornis* (O. P.-Cambridge) — Brévent, alt. 2400 m [pierres]: 1 femelle le 5/7/1995; la Remuaz, éboulis: 2 femelles le 4/7/1995.

Linyphiidae Linyphiinae

*° *Agyneta caudata* (O. P.-Cambridge) — La Mouille, forêt [sol]: 2 mâles, 2 femelles, 1 immature le 6/7/1995; Posettes, rhododendrons: 1 femelle le 29/8/1995.

* *Agyneta conigera* (O. P.-Cambridge) — La Mouille, forêt [sol]: 1 femelle le 6/7/1995.

Bathyphantes gracilis (Blackwall) — Chemin des Aiguillettes, prairie [sol]: 1 femelle le 2/9/1995.

Bolyphantes alticeps (Sundevall) — Chemin du torrent de l'Eau Noire, aulnes [sol]: 1 mâle, 5 femelles, 6 subadultes le 31/8/1995; chemin du torrent de l'Eau Noire, mélèzes [battage]: 2 mâles, 3 femelles le 31/8/1995; piste de ski de Vallorcine: 2 femelles [au sol] et 3 mâles, 2 femelles [fauchage] le 31/8/1995; "moyenne corniche", pessière [battage]: 1 femelle le 1/9/1995; chemin des Aiguillettes, aulnes [battage]: 1 mâle, 1 femelle le 1/9/1995; chemin des Aiguillettes, prairie [sol]: 2 femelles, 1 mâle le 2/9/1995; prairie au bois de la Trappe [sol]: 1 mâle le 1/9/1995; Posettes, rhododendrons: 4 femelles, 3 immatures le 29/8/1995; Posettes, prairie [fauchage]: 5 femelles le 29/8/1995.

* *Bolyphantes index* (Thorell) — Prairie au bois de la Trappe [battage]: 1 femelle le 1/9/1995.

Bolyphantes luteolus (Blackwall) — Chemin du torrent de l'Eau Noire, aulnes [battage]: 1 femelle le 31/8/1995; Planpraz, chaos de blocs [battage]: 4 femelles le 3/9/1995.

*° *Centromerus subalpinus* Lessert — La Remuaz, rhododendrons: 1 femelle le 4/7/1995; la Mouille, forêt [sol]: 1 femelle le 6/7/1995; vallon de Bérard, rhododendrons: 1 mâle le 7/7/1995. Espèce proche de *C. arcanus*.

Centromerus pabulator (O. P.-Cambridge) — Brévent, 2400 m [pierres]: 5 femelles, 1 mâle, 2 immatures le 3/9/1995; lac Blanc [pierres]: 1 mâle, 1 femelle le 30/8/1995.

* *Centromerus prudens* (O. P.-Cambridge) — Brévent, alt. 2300 m [pierres]: 1 femelle le 3/9/1995.

Centromerus sylvaticus (Blackwall) — Piste de ski de Vallorcine [sol]: 1 mâle, 1 femelle le 31/8/1995.

Drapetisca socialis (Sundevall) — Prairie au bois de la Trappe [battage]: 2 femelles le 1/9/1995.

Helophora insignis (Blackwall)? —

Hilaira excisa (O. P.-Cambridge) — Chemin des Aiguillettes, prairie [sol]: 1 femelle, 1 mâle le 2/9/1995; Posettes, rhododendrons: 1 femelle le 29/8/1995.

Labulla thoracica (Wider) — Chemin du torrent de l'Eau Noire, aulnes [sol]: 1 immature le 31/8/1995; petit balcon sud, pessière [sol]: 2 femelles, 2 immatures le 2/9/1995; "moyenne corniche", pessière [sol]: 3 femelles le 1/9/1995.

Leptorhoptrum robustum (Westring) —

Leptyphantes alacris (Blackwall) — Chemin du torrent de l'Eau Noire, aulnes [sol]: 1 femelle, et mélèzes [sol]: 1 mâle, le 31/8/1995.

Leptyphantes alutacius Simon —

Leptyphantes cebennicus Simon —

* *Leptyphantes cristatus* (Menge) — Brévent, alt. 2400 m: 1 femelle le 5/7/1995; Posettes, forêt [sol]: 2 femelles le 8/7/1995; col des Montets, lande [pierres]: 1 femelle le 4/7/1995; chemin du torrent de l'Eau Noire, aulnes [battage]: 1 mâle, 4 femelles, 15 immatures le 31/8/1995; chemin du torrent de l'Eau Noire, mélèzes [battage]: 4 femelles, 4 immatures le 31/8/1995.

* *Leptyphantes decolor* Westring? — Prairie au bois de la Trappe [battage]: 1 femelle, 1 immature le 1/9/1995.

* *Leptyphantes flavipes* (Blackwall) — La Mouille, forêt [sol]: 1 mâle le 6/7/1995; chemin des Aiguillettes, aulnes [sol]: 1 mâle le 2/9/1995; petit balcon sud, pessière [sol]: 1 femelle le 2/9/1995; chemin des Aiguillettes, aulnes [battage]: 1 femelle le 2/9/1995.

[*Leptyphantes fragilis* (Thorell) — Espèce à supprimer: ce sont des *L. pseudoarciger* Wunderlich]

Leptyphantes mengei Kulczynski — Bel Lachat, 2200 m: 1 mâle le 5/7/1995; la Mouille, forêt [sol]: 1 femelle le 6/7/1995; vallon de Bérard, rhododendrons [sol]: 1 femelle le 7/7/1995; chemin du torrent de l'Eau Noire, aulnes & sorbiers [sol]: 31/8/1995; chemin des Aiguillettes, prairie [sol]: 2 femelles, 1 mâle, 1 immature le 2/9/1995; petit balcon sud, prairie [sol]: 1 femelle le 2/9/1995; prairie au bois de la Trappe: 1 mâle, 1 femelle [au sol] et 1 femelle [en battage] le 1/9/1995; Posettes, rhododendrons: 1 femelle le 29/8/1995; piste de ski de Vallorcine [battage]: 1 mâle le 31/8/1995.

*° *Leptyphantes monticola* (Kulczynski) — Brévent, 2400 m [pierres]: 1 femelle le 5/7/1995, 3 femelles, 1 immature le 3/9/1995.

- Leptyphantes mughi*** (Fickert) — La Mouille, forêt [sol]: 1 femelle le 6/7/1995; vallon de Bérard, rhododendrons [sol]: 2 femelles le 7/7/1995; chemin du torrent de l'Eau Noire, aulnes [battage]: 19 mâles, 25 femelles, 11 immatures le 31/8/1995; chemin du torrent de l'Eau Noire, mélèzes [battage]: 1 mâle, 11 femelles, 2 immatures le 31/8/1995; chemin des Aiguillettes, aulnes [battage]: 2 femelles, 1 immature le 2/9/1995; chemin des Aiguillettes, prairie [sol]: 1 mâle, 1 femelle le 2/9/1995; Planpraz, chaos de blocs [battage]: 2 mâles, 2 femelles, 1 immature le 3/9/1995.
- Leptyphantes nodifer*** Simon — Posettes, forêt [sol]: 1 femelle le 8/7/1995; la Mouille, forêt [sol]: 1 mâle le 6/7/1995; chemin du torrent de l'Eau Noire, mélèzes [sol]: 1 mâle, 2 femelles le 31/8/1995.
- Leptyphantes obscurus*** (Blackwall) — Chemin des Aiguillettes, aulnes [sol]: 1 femelle le 2/9/1995; prairie au bois de la Trappe [battage]: 1 femelle le 1/9/1995.
- * ***Leptyphantes pallidus*** (O.P. Cambridge) — Posettes, forêt [sol]: 1 femelle le 8/7/1995; chemin des Aiguillettes, prairie [sol]: 1 femelle le 2/9/1995. La femelle déterminée comme *L. pallidus* en 1993 est en fait *L. nodifer*, récolté à nouveau cette année.
- Leptyphantes pinicola*** Simon —
- Leptyphantes pseudoarciger*** Wunderlich — Brévent, 2400 m [pierres]: 1 femelle le 5/7/1995; Bel Lachat, 2200 m [pierres]: 1 femelle le 5/7/1995; petit balcon sud, pessière [sol]: 3 mâles, 4 immatures le 2/9/1995; “moyenne corniche”, pessière [sol]: 1 femelle, 2 mâles le 1/9/1995.
- Leptyphantes tenebricola*** (Wider) — Posettes, forêt [sol]: 6 femelles, 2 mâles, 1 immature le 8/7/1995; la Mouille, forêt [sol]: 1 mâle, 1 femelle le 6/7/1995; vallon de Bérard, rhododendrons [sol]: 1 femelle le 7/7/1995; Brévent, alt. 2400 m [pierres]: 1 femelle le 3/9/1995; “moyenne corniche”, pessière [sol]: 1 femelle le 1/9/1995; petit balcon sud, pessière [sol]: 1 femelle le 2/9/1995.
- * ***Leptyphantes variabilis*** Kulczynski — Planpraz, blocs: 1 femelle, 2 immatures le 3/9/1995.
- Leptyphantes zimmermanni*** (Bertkau) — La Remuaz, éboulis: 1 femelle le 4/7/1995; chemin du torrent de l'Eau Noire, mélèzes [sol]: 2 femelles, 1 mâle le 31/8/1995; Planpraz, grands blocs: 2 femelles le 3/9/1995.
- Linyphia triangularis*** (Clerck) — Prairie au bois de la Trappe [battage]: 3 femelles le 1/9/1995.
- Meioneta gulosa*** (L. Koch) — Brévent, 2400 m [pierres]: 1 femelle le 5/7/1995.
- Meioneta rurestris*** (C.L. Koch) — Posettes, prairie [sol]: 1 femelle le 8/7/1995.
- * ***Microlinyphia pusilla*** (Sundevall) — La Mouille, tourbière [fauchage]: 1 femelle le 6/7/1995.
- * ***Microneta viaria*** (Blackwall) — La Remuaz, éboulis: 3 femelles le 4/7/1995.
- * ***Neriene radiata*** (Walckenaer) — Petit balcon sud, prairie [sol]: 2 immatures le 2/9/1995; prairie au bois de la Trappe: 6 [par battage] et 1 [au sol] immatures le 1/9/1995.
- * ***Neriene emphana*** (Walckenaer) — Prairie au bois de la Trappe [battage]: 1 mâle le 1/9/1995.
- Oreonetides vaginatus*** (Thorell) —
- Pityohyphantes phrygianus*** (C. Koch) —
- Porrhomma convexum*** (Westring)? — 1993: Posettes, pessière [sol]: 1 mâle le 18/8/1993.
- Sciastes carli*** (Lessert)? — 1993: Combe de l'Index, 2340 m: 1 femelle, 1 immature le 13/8/1993. — Cette détermination convient mieux à la femelle déterminée auparavant comme *Halorates reprobus*?, mais cette détermination n'est toujours pas sûre. *Sc. carli* est une espèce alpine.
- Scotargus pilosus*** Simon — 1993: Posettes, forêt [sol]: 1 mâle le 18/8/1993. *Oreonetides* (?) *strandii* Schenkel (= *Macrargus strandii*) en est synonyme.
- Troglohyphantes lucifugus*** (Simon) —
- Lycosidae**
- Acantholycosa rupicola*** (Dufour) — Brévent, 2400 m, 2 imm., 5/7/1995; la Remuaz, éboulis, 1 imm., 4/7/1995.
- Alopecosa alpicola*** (Simon) —
- * ***Alopecosa aculeata*** (Clerck) — La Mouille, forêt [sol]: 1 mâle le 6/7/1995.
- * ***Arctosa leopardus*** (Sundevall) — La Mouille, tourbière [sol]: 1 mâle le 6/7/1995.
- Pardosa agrestis*** (Westring) —
- Pardosa amentata*** (Clerck) — Posettes, tourbière: 1 mâle, 5 femelles le 8/7/1995; la Mouille, tourbière: 5 femelles, 6 immatures et 1 femelle errant sur une grande plaque de neige le 6/7/1995; les Chézerys, à côté de la tourbière: 1 femelle le 4/7/1995; chemin des Aiguillettes, prairie [sol]: 2 femelles, 1 immature le 2/9/1995.
- Pardosa blanda*** (C.L. Koch) — Bel Lachat, 2200 m [pierres]: 2 mâles, 1 femelle le 5/7/1995.

* *Pardosa lugubris* (Walckenaer) — Posettes, forêt [sol]: 1 mâle le 8/7/1995.

Pardosa nigra (C.L. Koch) —

Pardosa proxima (C.L. Koch) —

Pardosa oreophila Simon [= *P. saltuaria* (L. Koch)] — Vallon de Bérard, rhododendrons (1800m)[sol]: 1 mâle le 7/7/1995; vallon de Bérard, lit majeur [pierres]: 1 mâle, 1 femelle, 1 immature le 7/7/1995; Brévent, prairie, alt. 2300 m [pierres]: 3 femelles, 3 immatures le 3/9/1995.

* *Pardosa palustris* (Linné) — Bel Lachat (2200 m) [pierres]: 1 mâle le 5/7/1995.

* *Pardosa riparia* (C.L. Koch) — Chemin des Aiguillettes, prairie [sol]: 2 femelles, 1 immature le 2/9/1995; Posettes, rhododendrons: 1 femelle le 29/8/1995; col des Montets, lande [sol]: 2 femelles le 4/7/1995.

Pardosa saturator Simon — Réobservée mais non récoltée: vallon de Bérard, galets de la rivière vers 1750 m d'alt.

* *Pirata piraticus* (Clerck) — La Mouille, tourbière [sol]: 1 femelle, 4 mâles le 6/7/1995.

* *Trochosa* sp. — Petit balcon sud, prairie [sol]: 2 immatures le 2/9/1995; prairie au bois de la Trappe [sol]: 3 immatures le 1/9/1995.

Xerolycosa nemoralis (Westring) —

Xerolycosa sp.? — Petit balcon sud, prairie [sol]: 3 immatures le 2/9/1995.

Mimetidae

* *Ero* sp. — La Mouille, forêt [sol]: 1 immature le 6/7/1995.

Philodromidae

Philodromus aureolus (Clerck) —

* *Philodromus cespitum* (Walckenaer) — Posettes, prairie [fauchage]: 8 femelles, 1 mâle, 4 immatures le 8/7/1995; la Mouille, forêt de mélèzes [fauchage]: 1 femelle, 7 immatures le 6/7/1995.

Philodromus collinus C.L. Koch — Posettes, prairie [fauchage]: 1 mâle le 8/7/1995.

* *Philodromus histrio* (Latreille) — Prairie au bois de la Trappe: 6 [en battage], 1 [au sol] immatures le 1/9/1995.

* *Philodromus margaritatus* (Clerck)? — La Mouille, forêt de mélèzes [fauchage]: 1 immature le 6/7/1995; prairie au bois de la Trappe [battage]: 2 immatures le 1/9/1995.

* *Thanatus* sp. — Posettes, prairie [sol]: 1 immature le 8/7/1995; petit balcon sud, prairie [sol]:

4 immatures le 2/9/1995; Posettes, rhododendrons: 1 immature le 29/8/1995.

Pholcidae

Pholcus opilionoides (Schrank) —

Pisauridae

* *Pisaura mirabilis* (Clerck) — Petit balcon sud, prairie: 6 immatures [battage] et 2 immatures [sol] le 2/9/1995; une toile pouponnière observée au même lieu.

Salticidae

Aelurillus v-insignitus (Clerck) —

Evarcha arcuata (Clerck) — Posettes, prairie [fauchage]: 1 immature le 8/7/1995; la Mouille, tourbière [fauchage]: 2 immatures le 6/7/1995; Posettes, rhododendrons: 1 femelle, 1 mâle, 1 immature le 29/8/1995; prairie au bois de la Trappe [battage]: 1 immature le 1/9/1995; petit balcon sud, prairie [battage]: 2 mâles, 2 femelles, 6 immatures le 1/9/1995; chemin des Aiguillettes, prairie [sol]: 1 mâle le 2/9/1995.

Evophrys erratica (Walckenaer) —

* *Evophrys frontalis* (Walckenaer) — Col des Montets, rhododendrons: 10 femelles le 4/7/1995, 2 femelles, 1 mâle le 9/7/1995; prairie au bois de la Trappe [sol]: 1 femelle, 1 immature le 1/9/1995.

Evophrys petrensis C.L. Koch — Le Brévent, 2400 m [pierres]: 1 femelle, 1 immature le 5/7/1995.

Heliophanus aeneus (Hahn) — Col des Montets, rhododendrons: 2 femelles le 9/7/1995.

Heliophanus auratus C. Koch —

Heliophanus flavipes Hahn — Posettes, prairie [fauchage]: 3 femelles, 1 mâle le 8/7/1995; piste de ski de Vallorcine [sol]: 1 femelle le 31/8/1995; petit balcon sud, prairie [fauchage]: 2 femelles, 6 immatures le 2/9/1995.

* *Neon* cf. *laevis* (Simon) — La Remuaz, éboulis: 1 femelle, 4 immatures le 4/7/1995. — Ces exemplaires différent, par leur coloration et leurs épines, d'exemplaires récoltés en Dordogne et dans le Vaucluse (mont Ventoux).

* *Phlegra fasciata* (Hahn) — Prairie au bois de la Trappe [sol]: 1 immature le 1/9/1995.

Salticus scenicus (Clerck) —

Sitticus caricis (Westring)? —

Sitticus floricola (C. Koch) — Col des Montets, lande [pierres]: 2 femelles le 4/7/1995.

Sitticus rupicola (C. Koch) — La Remuaz, éboulis: 2 mâles, 2 femelles le 4/7/1995; la Remuaz,

tri de végétation: 1 mâle le 3/7/1995; col des Montets, rhododendrons [pierres]: 1 femelle le 9/7/1995; la Remuaz, éboulis: 2 femelles le 30/8/1995. — Ecllosion des pontes observée le 30/8/1995 à la Remuaz.

**Synageles* sp. — La Remuaz, tri de végétation: 1 immature le 3/7/1995.

Segestriidae

**Segestria senoculata* (Linné) — Col des Montets, rhododendrons [pierres]: 1 femelle, 1 immature le 9/7/1995; petit balcon sud, pessière [sol]: 7 immatures le 2/9/1995; “moyenne corniche”, pessière [sol]: 1 immature le 1/9/1995.

Sparassidae

Micrommata virescens (Clerck) — La Mouille, tourbière [sol]: 1 immature le 6/7/1995; chemin des Aiguillettes, prairie [sol]: 1 femelle subadulte le 2/9/1995; chemin des Aiguillettes, aulnes [battage]: 1 immature le 2/9/1995; petit balcon sud, prairie: 5 [au sol] et 4 [en fauchage] immatures le 2/9/1995; petit balcon sud, pessière [sol]: 1 mâle subadulte le 2/9/1995; prairie au bois de la Trappe [sol]: 2 immatures le 1/9/1995; Posettes, rhododendrons: 2 immatures le 29/8/1995; Posettes, prairie [fauchage]: 2 immatures le 29/8/1995.

Theridiidae

Achaearanea umbratica (L. Koch) —

**Crustulina guttata* (Wider) — Col des Montets, rhododendrons: 1 femelle le 9/7/1995.

**Enoplognatha latimana* Hippa & Oksala — Petit balcon sud, prairie [battage]: 1 femelle le 2/9/1995.

**Episinus angulatus* (Blackwall)? — “Moyenne corniche”, pessière [battage]: 1 immature le 1/9/1995.

Robertus lividus (Blackwall) — Posettes, prairie [sol]: 1 mâle le 8/7/1995; Posettes, forêt [sol]: 1 mâle le 8/7/1995; la Mouille, forêt de mélèzes [sol]: 1 mâle, 2 immatures le 6/7/1995; piste de ski de Vallorcine [sol]: 1 mâle le 31/8/1995; Brévent, alt. 2300 m [pierres]: 2 mâles, 3 femelles le 3/9/1995.

Robertus truncorum (L. Koch) — Posettes, forêt [sol]: 3 femelles, 1 immature le 8/7/1995; valon de Bérard, rhododendrons, alt. 1800 m [sol]: 1 femelle, 1 immature le 7/7/1995.

**Steatoda bipunctata* (Linné) — Petit balcon sud, pessière [sol]: 1 mâle, 1 femelle le 2/9/1995.

**Theridium bellicosum* Simon — Planpraz, gros blocs: 2 femelles, 1 immature le 3/9/1995.

**Theridium (Neottiura) bimaculatum* (Linné) — Chemin des Aiguillettes, prairie [sol]: 1 femelle le 2/9/1995.

Theridium furfuraceum Simon — La Remuaz, éboulis: 1 femelle, 6 immatures le 4/7/1995, 1 femelle, 1 immature le 30/8/1995.

Theridium impressum L. Koch —

Theridium sisyphium (Clerck) — Posettes, prairie: 1 mâle, 1 femelle le 8/7/1995; la Mouille, tourbière [fauchage]: 1 mâle, 1 immature le 6/7/1995; la Mouille, forêt de mélèzes: 1 femelle [sol] et 1 femelle [fauchage] le 6/7/1995; col des Montets, aulnaie [battage]: 2 mâles, 2 femelles le 4/7/1995; chemin du torrent de l'Eau Noire, mélèzes [battage]: 2 femelles, 5 immatures le 31/8/1995; piste de ski de Vallorcine [fauchage]: 4 immatures le 31/8/1995.

**Theridium varians* Hahn — Col des Montets, aulnaie [battage]: 3 femelles, 1 immature le 4/7/1995.

Thomisidae

Diaea dorsata (Fabricius) — Chemin du torrent de l'Eau Noire, mélèzes [battage]: 1 femelle le 31/8/1995.

Misumena vatia (Clerck) — Posettes, prairie [fauchage]: 5 immatures le 8/7/1995; piste de ski de Vallorcine [battage]: 1 femelle le 31/8/1995; prairie au bois de la Trappe [sol]: 1 femelle subadulte le 1/9/1995.

**Runcinia lateralis* (C.L. Koch) — Petit balcon sud, prairie [battage]: 1 mâle subadulte, 1 immature le 2/9/1995.

Xysticus cristatus (Clerck) — La Mouille, tourbière [fauchage]: 1 femelle, 1 immature le 6/7/1995; ?Brévent, alt. 2300 m [pierres]: 2 femelles le 3/9/1995.

**Xysticus* sp. cf. *gallicus* — Les Posettes, prairie [fauchage]: 3 femelles, 8 immatures le 8/7/1995; col des Montets, prairie [fauchage]: 1 femelle le 4/7/1995. Des mâles immatures ont été récoltés le 29/8/1995 et mis en élevage: deux sont à ce jour devenus adultes. Voir remarque ci-dessous.

**Xysticus gallicus* Simon? — La Remuaz [tri de végétation]: 1 femelle, 4 immatures le 3/7/1995; prairie, petit balcon sud [sol]: 1 femelle le 2/9/1995; les Posettes, prairie [fauchage]: 1 femelle le 29/8/1995; piste de ski de Vallorcine [fauchage]: 1 femelle, 3 immatures le 31/8/1995.

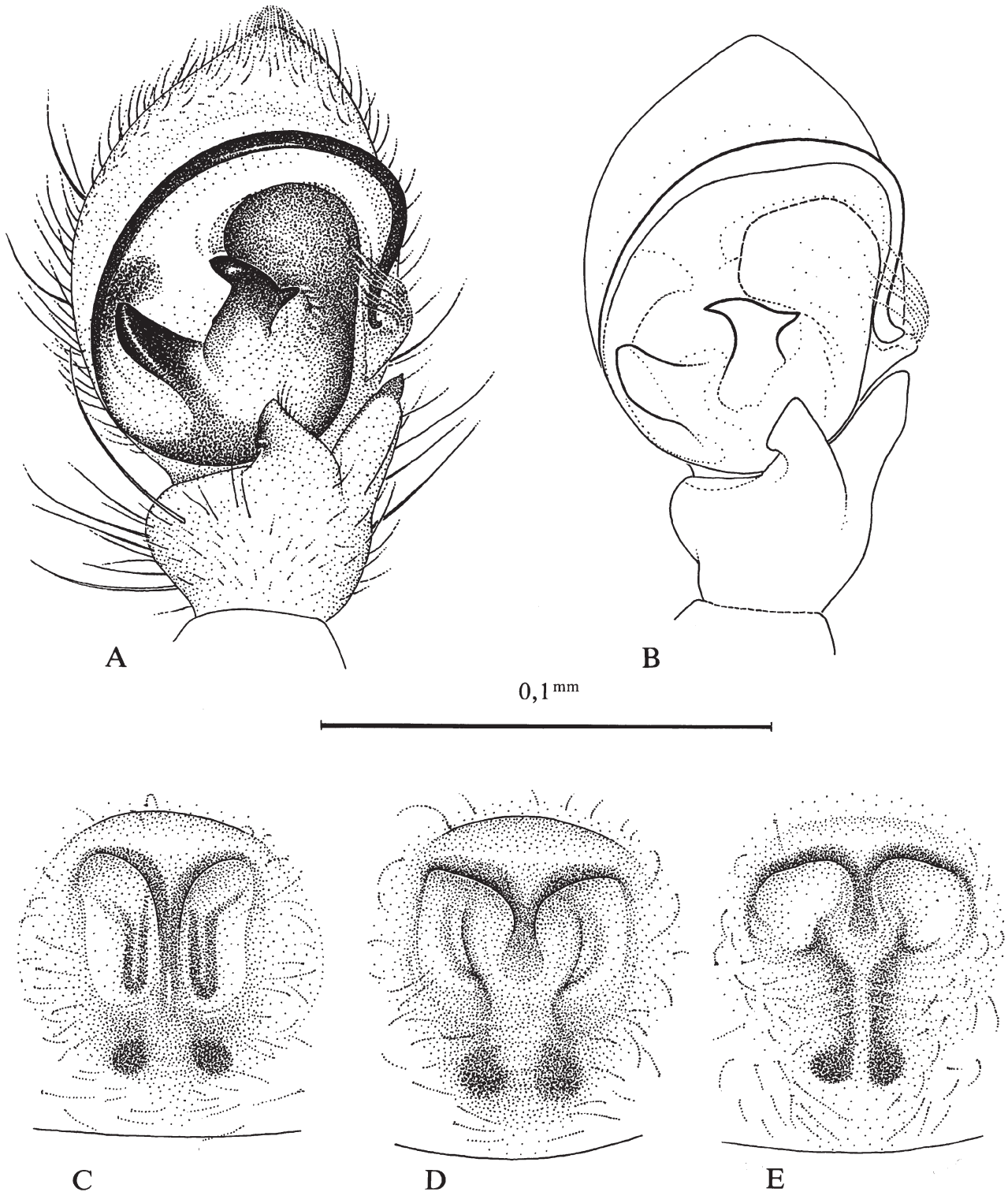


Figure 1. — *Xysticus gallicus* Simon et *Xysticus* cf. *gallicus*. **A** et **B** : bulbes des mâles ; **C**, **D** et **E** : épigynes des femelles. — **A** et **C** : *X.* cf. *gallicus* de la Montagne des Posettes (Haute Savoie). — **B** et **E** : *X. gallicus*, **B** des Pyrénées Orientales, **E** de Lozère. — **D** : *X. gallicus* ? d'Argentière.

Remarque. — Trois femelles de *Xysticus* (fig. 1C) récoltées aux Posettes appartiennent à une espèce proche de *X. gallicus* (fig. 1E). Les différences semblent claires: elles portent sur la forme des fossettes de l'épigyne, plus longues que large (aussi longues que large chez *X. gallicus*) et sur l'orifice de copulation, dessinant une longue fente (un v ouvert chez *X. gallicus*). Mais les femelles rattachées avec doute à *X. gallicus* (fig. 1D) pourraient s'y rattacher, et elles montrent des caractères intermédiaires. Les mâles des Posettes (fig. 1A) se distinguent plus difficilement; comparés aux *X. gallicus* (fig. 1B), ceux-ci montrent une rotation de 20° des apophyses du bulbe, outre de petites différences dans leurs formes. Il est impossible de savoir pour le moment si ces mâles se rattachent à l'une ou l'autre des deux formes observées pour les femelles (fig. 1C et 1D) si toutefois celles-ci appartiennent à des taxons différents.

Les exemplaires de *X. gallicus* que nous avons des Pyrénées Orientales et de Lozère correspondent aux dessins donnés par CHYZER & KULCZYNSKI (1891) du mâle de Hongrie et KULCZYNSKI (1909) de la femelle des Tatra; aussi, peut-on penser que la (ou les) formes des Aiguilles Rouges correspond à une (ou deux?) espèce différente, et non d'une sous-espèce géographique. Elle ne semble pas avoir été décrite.

* *Xysticus ibex* Simon? — Les Posettes, prairie [fauchage]: 1 mâle réc. le 29/8/1995 puis élevé jusqu'au 10/10/1995.

* *Xysticus luctuosus* (Blackwall) — "Moyenne corniche", pessière [battage]: 1 femelle le 1/9/1995.

Xysticus lanio C.L. Koch —

* *Xysticus ulmi* (Hahn) — Brévent, alt. 2300 m [sol]: 2 femelles le 3/9/1995.

Opilions:

* *Amilenus aurantiacus* (Simon) — Chemin du torrent de l'Eau Noire, mélèzes [battage]: 7 individus le 31/8/1995; "moyenne corniche", pessière [battage]: 4 individus le 1/9/1995; prairie au bois de la Trappe: 9 immatures [en battage] et 1 individu [au sol] le 1/9/1995; petit balcon sud, pessière [sol]: 4 immatures le 2/9/1995.

Astrobonus bernardinus Simon —

Dicranopalpus gasteinensis (Dol.) — Brévent, alt. 2400 m [sol]: 1 femelle, 1 immature le 3/9/1995.

Histicostoma (*Nemastoma*) *dentipalpe* (Auserer) — Col des Montets, lande [pierres]: 3

individus le 4/7/1995; la Remuaz, tri de végétation: 3 immatures le 3/7/1995; petit balcon sud, pessière [sol]: 4 mâles, 2 femelles le 2/9/1995.

Lophiopilio palpinalis () — "Moyenne corniche", pessière [battage]: 3 individus le 1/9/1995; chemin des Aiguillettes, prairie [sol]: 2 individus le 2/9/1995.

Mitopus morio (Fabricius) — Chemin du torrent de l'Eau Noire, aulnes [battage]: 5 individus le 31/8/1995; chemin du torrent de l'Eau Noire, mélèzes [battage]: 5 individus le 31/8/1995; prairie au bois de la Trappe [sol]: 1 femelle le 1/9/1995; chemin des Aiguillettes, aulnes [battage]: 1 immature le 2/9/1995; chemin des Aiguillettes, prairie [sol]: 1 immature le 2/9/1995; Brévent, 2400m [sol]: 4 femelle, 3 immatures le 3/9/1995; Brévent, alt. 2300 m [sol]: 7 immatures le 3/9/1995; Planpraz, chaos de blocs [battage]: 1 individu le 3/9/1995.

Mitostoma chrysomelas (Hermann) — Brévent, alt. 2400 m [sol]: 1 femelle le 3/9/1995.

Nemastoma lugubre (Müller) —

* *Oligolophus tridens* ... — Chemin des Aiguillettes, prairie [sol]: 1 individu le 2/9/1995.

Paranemastoma quadripunctatum (Perty) —

* *Phalangium opilio* (Linné) — Prairie au bois de la Trappe [battage]: 1 mâle le 1/9/1995.

Conclusions

Où en sommes-nous de l'inventaire ?

La liste actuelle d'espèces, pour les araignées, s'élève à 189, compte qui est toujours approximatif (il reste des déterminations à revoir). A combien devrait s'élever cette liste si elle était complète? C'est une question à laquelle il est difficile de répondre. Mais on peut tout de même avoir une idée de l'état d'avancement en utilisant le raisonnement des estimations de population par marquage et recapture, bien que ce test ne s'applique pas vraiment à cette situation: 110 espèces ont été récoltées en 1993; 40 n'ont pas été revues en 1995; 70 ont été retrouvées (63%). 79 sont à ajouter, ce qui donne 189 pour le nouveau total. Si, des 110 espèces "marquées", on en retrouve 63% en récoltant 149, c'est que le total devrait être autour de 240. Le même calcul fait à partir des récoltes de juillet 1995 seulement, donnait une estimation du total à 250, ce qui est du même ordre de grandeur. Il est à remarquer également que, parmi les 79 espèces qui n'avaient pas été récoltées en 1993, certaines sont loin d'être rares, telles *Ceratinella brevis* ou *Pocadicnemis pumila*,

et il est a posteriori surprenant qu'elles n'aient pas été récoltées avant. Il est possible que les effectifs varient d'une année à l'autre, mais ce peut être aussi l'effet du hasard. D'autres semblent seulement à la limite de leur possibilités écologiques, comme *Pisaura mirabilis*, observée uniquement sur la station la plus basse en altitude. Parmi les espèces récoltées, trois sont nouvelles pour la France mais ne sont pas surprenantes : *Agyneta caudata* (O. P.-Cambridge), connue de l'Europe non méditerranéenne ; *Centromerus subalpinus* Lessert, des Alpes (espèce décrite du Valais) ; *Leptyphantes monticola* (Kulczynski), connu des montagnes d'Europe. Une espèce, *Xysticus* cf. *gallicus*, pourrait être nouvelle pour la science.

Remarques diverses

Tourbières.

En août 1993, il avait été visité plusieurs tourbières autour de 1900 m d'altitude ; ces tourbières avaient fourni une faune réduite, essentiellement *Pardosa amentata*, espèce ubiquiste, *Erigone cristatipalpus* et *Erigone dentichelis*. C'est un fait déjà constaté (VILLEPOUX, in verbis) que la faune des tourbières, riche à des altitudes moyennes, devient pauvre aux grandes altitudes.

Le 4 juillet, L'un de nous est retourné sur la tourbière des Chézerys. Celle-ci émergeait juste de la neige ; un grand névé en arc de cercle la bordait encore. Elle était gorgée d'eau. En une demi-heure, il n'a été vu, sur la tourbière, qu'une toile d'un très jeune Erigonidae (alors que les toiles étaient très abondantes en août 1993), et une très jeune *Pardosa*. Par contre, hors de la tourbière, au sec, les *Pardosa amentata* étaient assez nombreuses. Il semble que, dans ces tourbières d'altitude, le poids de la neige en hiver provoque la noyade des araignées qui voudraient y survivre. Ne s'y trouvent donc que :

— les *Pardosa amentata*, ubiquistes et très mobiles, qui doivent s'écarter de la tourbière dès que les pluies reviennent, et ne s'y concentrent qu'au cœur de l'été ;

— les *Erigone*, qui sont des araignées réputées pour se déplacer très facilement par voie aérienne ; elles aussi doivent se disperser à l'automne et passer l'hiver hors de la tourbière ;

— quelques espèces "égarées", provenant de la bordure même des tourbières, telles que *Theridium sisyphium*. Au cours du séjour de juillet 1995, deux autres tourbières ont été visitées : celle de la montagne des Posettes (alt. 1600 m), trop petite pour avoir une faune caractéristique, et celle de la Mouille (alt. 1650 m). Cette dernière tourbière héberge la très classique *Pardosa*

amentata, une *Erigone* très abondante, mais cette fois-ci *E. capra*, et en plus *Pirata piraticus* et *Arctosa leopardus*, deux espèces inféodées aux bords des eaux, et qui doivent passer toute l'année sur la tourbière ou dans ses environs immédiats. D'autres espèces y ont été récoltées, mais peuvent avoir envahi ce milieu à partir de la bordure : c'est le cas notamment des espèces récoltées par fauchage des *Eriophorum*. A cette altitude, il semble bien qu'une faune d'araignées inféodée à la tourbière puisse commencer à s'installer.

Passage de l'hiver sous la neige

Plusieurs récoltes de juillet ont été faites sur le bord même des plaques de neige en train de fondre (la Remuaz, Brévent). On observe, pour la plupart des araignées (des Linyphiidae s. lat. surtout), une forte proportion de femelles ; à la Remuaz, de nombreuses pontes ont été observées. Il est donc clair qu'un bon nombre d'espèces continue son cycle sous la neige, et qu'à la fonte des neiges, la reproduction est déjà très avancée. Le fait que certaines espèces sont actives et s'accouplent sous la neige est déjà connu (AITCHISON) ; nous avons indirectement ici confirmation du même comportement. Il est quand-même un peu curieux de récolter de nombreux individus de Salticidae (éboulis de la Remuaz surtout), lorsqu'on sait que ce sont des araignées exclusivement diurnes, refusant souvent de sortir de leur loge d'habitation quand le temps est simplement trop nuageux. Il serait intéressant de savoir si ces espèces passent près de neuf mois au repos, ou si, malgré la neige et l'obscurité, elles ont une certaine activité durant la période d'enneigement.

Références bibliographiques

- AITCHISON, C.W., 1986. — The role of epigeal spiders in winter trophic relations. *Actas X. Congreso internacional de aracnologia*, Jaca, 1986, **1**, pp. 169-173.
- CHYZER, C. & KULCZYNSKI, W., 1891. — Araneae hungariae. *Budapest*, 1891.
- KULCZYNSKI, W., 1909. — Fragmenta arachnologica, VIII. XIV. Palpimanorum species Mediterraneae. XV. De nonnullis araneis Europaeis. Addenda ad descriptiones et corrigenda. — *Bull. int. Acad. Sci. Cracovie*, **1909** (2) : 667-687, pl. 26. {12}