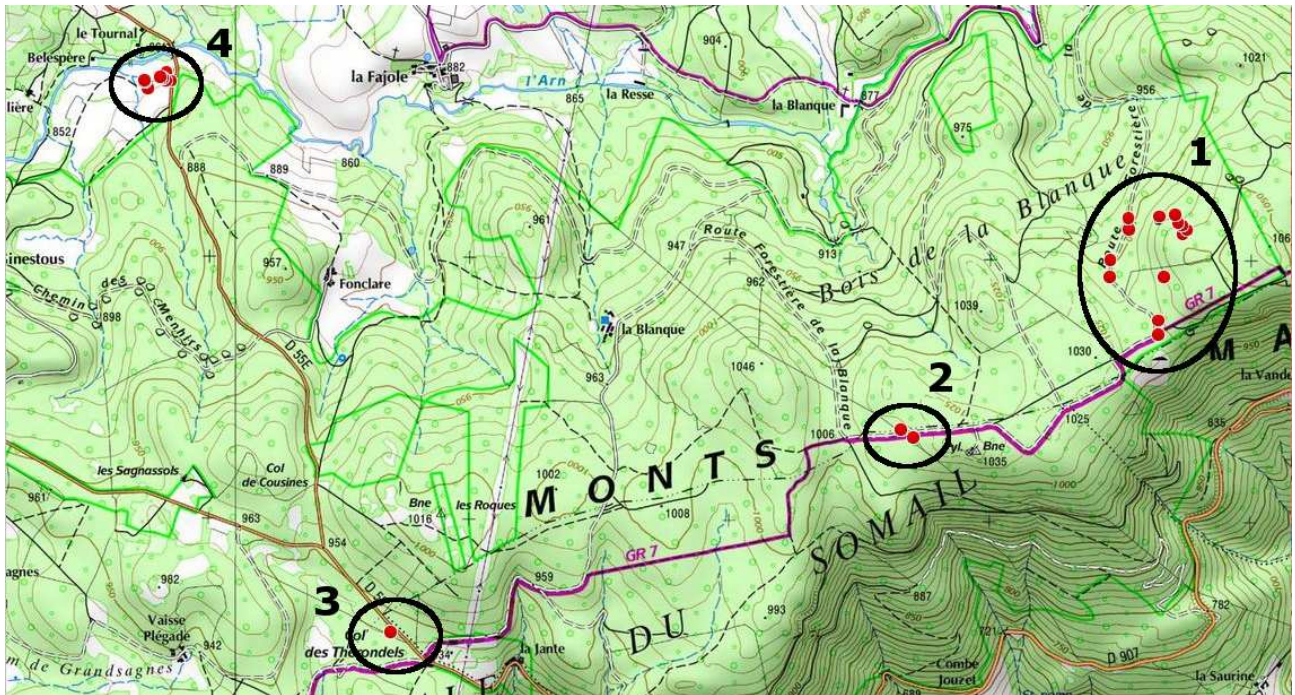


Compte rendu de la sortie SHNH du 24/06/2018 : Bois de la Blanque et vallée de l'Arn sur le plateau su Somail par Andrieu F.



Localisation des 4 arrêts de la journée

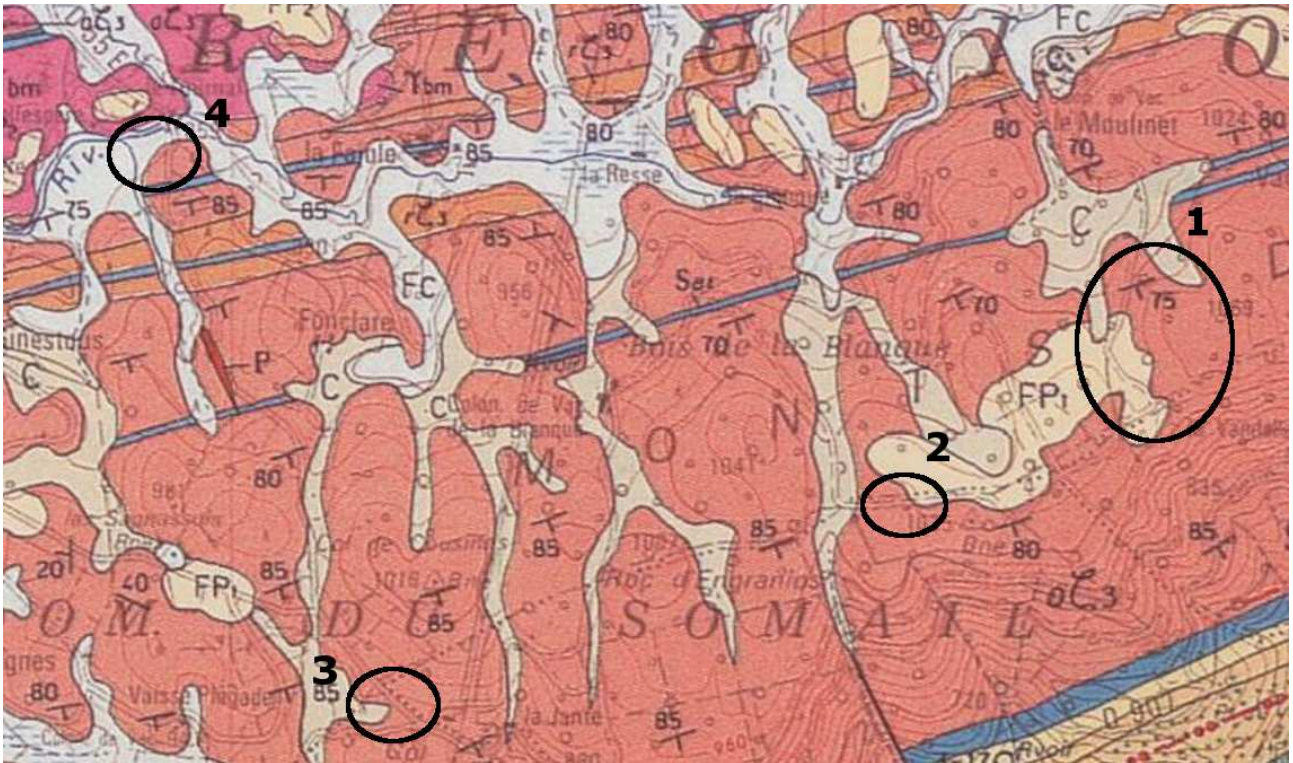
Cette sortie avait un but improbable : retrouver *Arenaria montana* signalé au Bois de la Blanque par Antonin Victor Théveneau en 1863 (d'après Loret H. & Barrandon A. dans leur Flore de Montpellier de 1888). Il s'agit là de la seule localité de l'Hérault et plus largement de la Montagne Noire. Cette espèce est distribuée dans l'ouest de la France et est par ailleurs fréquente dans les vallées des Cévennes entre Gard et Lozère. Bien évidemment nous avons fait chou blanc, mais cela ne nous a pas empêché de passer une belle journée et de faire de belles observations floristiques.

Arrêt 1 dans le Bois de la Blanque : bois essentiellement planté de conifères, ici des sapins. Depuis la bordure du plateau qui domine la vallée du Jaur, le groupe est remonté vers le nord en direction d'une zone rocheuse formant une clairière. Hormis les floraisons de *Ceratocarpus claviculata*, la flore des sous-bois est pour le moins monotone. Plus au nord, l'affleurement de rochers a permis à des hêtraies d'être épargnées par les industriels du bois. Sur les sols superficiels, les arbres sont peu élevés, tortueux, ramifiés, et magnifiques ! Dans ces sous-bois et les clairières, les noms de nouvelles espèces noircissent des lignes supplémentaires des carnets : diverses fougères, *Sedum anglicum*, *Narcissus pseudonarcissus*, *Tractema lilio-hyacinthus*... Lors du retour par la piste forestière, la glane se poursuit avec des espèces très classiques des lisières et des ourlets, mais aussi *Piptatherum paradoxum* dont la présence est plutôt inattendue.

Arrêt 2 dans le Bois de la Blanque : il est réalisé au niveau d'une zone de pelouse et de lande à callune. La végétation est diversifiée, assez classique et sans originalité.

Arrêt 3 au col des Thérondeles : pas vraiment un arrêt, juste l'observation depuis la voiture de belles floraisons de *Lactuca plumieri* le long de la route.

Arrêt 4 dans la vallée de l'Arn : changement d'ambiance avec une zone humide tourbeuse. Après une descente à travers d'une gènistiaie à *Cytisus scoparius*, la progression entre les touradons de molinie a été cocasse, donnant à certains l'opportunité de réaliser quelques belles figures de style, en clair de se prendre des gadins... Mais les bas-fonds inondés ne nous auront pas permis de fouiller davantage la zone. Cette localité nous aura quand même donné à observer des plantes caractéristiques des tourbières sous influence atlantique : *Hypericum elodes*, *Carex binervis*, *Scutellaria minor*.



Sur le plan géologique, les terrains parcourus sont situés dans la zone axiale de la Montagne noire. Les affleurements sont formés par un ensemble monotone, les gneiss oeilés d'Héric (couleur rose). Ils sont associés à des gneiss rubanés (couleur orangée), des formations schisto-gréseuses (couleur bleue – pas ceux à l'angle sud-est) d'origine sédimentaire et volcanique, et des granités à deux micas (couleur mauve à l'angle nord-ouest).

Des formations de surfaces masquent çà et là le substratum. Ce sont des formations superficielles de plateau ou de zones d'altération intense du substratum (FP1), des colluvions qui s'accumulent dans les fonds des thalwegs et les bas de pentes (C), et des alluvions récentes dans les vallées souvent mêlées aux colluvions (FC).

Arrêt 1- Bois de la Blanque (Le Soulié)

Plantation de sapins

Abies alba Mill.
Agrostis capillaris L.
Alliaria petiolata (M.Bieb.) Cavara & Grande
Arrhenatherum elatius subsp. *elatius* (L.) P.Beauv. ex J.Presl & C.Presl
Avenella flexuosa (L.) Drejer (= *Deschampsia flexuosa* (L.) Trin.)
Carex pilulifera L.
Ceratocarpus claviculata (L.) Lidén
Conopodium majus (Gouan) Loret
Corydalis solida (L.) Clairv.
Digitalis purpurea L.
Epilobium montanum L.
Fagus sylvatica L.
Festuca nigrescens Lam.

Genista pilosa subsp. *pilosa* L.
Ilex aquifolium L.
Lactuca muralis (L.) Gaertn.
Linaria repens (L.) Mill.
Lonicera periclymenum L.
Moehringia trinervia (L.) Clairv.
Narcissus pseudonarcissus subsp. *pseudonarcissus* L.
Polygonatum multiflorum (L.) All.
Pteridium aquilinum (L.) Kuhn
Solidago virgaurea L.
Sorbus aria (L.) Crantz
Sorbus aucuparia subsp. *aucuparia* L.
Stellaria holostea L.
Teucrium scorodonia L.
Veronica officinalis L.

Hêtraie mélangée à des sapins, hêtraie ouverte et basse sur chaos rocheux

<i>Abies alba</i> Mill.	<i>Lamium galeobdolon</i> subsp. <i>montanum</i> (Pers.) Hayek
<i>Anemone nemorosa</i> L.	<i>Melica uniflora</i> Retz.
<i>Asarina procumbens</i> Mill.	<i>Milium effusum</i> L.
<i>Athyrium filix-femina</i> (L.) Roth	<i>Moehringia trinervia</i> (L.) Clairv.
<i>Ceratocarpus claviculata</i> (L.) Lidén	<i>Oxalis acetosella</i> L.
<i>Conopodium majus</i> (Gouan) Loret	<i>Poa nemoralis</i> L.
<i>Dryopteris dilatata</i> (Hoffm.) A.Gray	<i>Polypodium vulgare</i> L.
<i>Dryopteris filix-mas</i> (L.) Schott	<i>Tractema lilio-hyacinthus</i> (L.) Speta (= <i>Scilla lilio-hyacinthus</i> L.)
<i>Fagus sylvatica</i> L.	<i>Vaccinium myrtillus</i> L.
<i>Galium aparine</i> subsp. <i>aparine</i> L.	

Végétation ouverte rocailleuse sur chaos rocheux formant une clairière au sein de la forêt

<i>Avenella flexuosa</i> (L.) Drejer (= <i>Deschampsia flexuosa</i> (L.) Trin.)	<i>Jasione montana</i> L.
<i>Calluna vulgaris</i> (L.) Hull	<i>Narcissus pseudonarcissus</i> subsp. <i>pseudonarcissus</i> L.
<i>Ceratocarpus claviculata</i> (L.) Lidén	<i>Polypodium vulgare</i> L.
<i>Fagus sylvatica</i> L.	<i>Sedum anglicum</i> Huds.
<i>Festuca arvernensis</i> Auquier, Kerguelén & Markgr.-Dann.	<i>Senecio sylvaticus</i> L.
<i>Festuca ovina</i> subsp. <i>guestfalica</i> (Boenn. ex Rchb.) K.Richt.	<i>Solidago virgaurea</i> L.
<i>Genista pilosa</i> subsp. <i>pilosa</i> L.	<i>Spergula morisonii</i> Boreau
	<i>Teesdalia nudicaulis</i> (L.) R.Br.
	<i>Teucrium scorodonia</i> L.

Végétation de bord de piste à travers la forêt

<i>Achillea millefolium</i> L.	<i>Holcus lanatus</i> L.
<i>Ajuga reptans</i> L.	<i>Hypericum perforatum</i> L.
<i>Arctium minus</i> (Hill) Bernh.	<i>Knautia arvernensis</i> (Briq.) Szabó
<i>Arenaria leptoclados</i> (Rchb.) Guss.	<i>Lactuca plumieri</i> (L.) Gren. & Godr. (= <i>Cicerbita plumieri</i> (L.) Kirschl.)
<i>Arrhenatherum elatius</i> subsp. <i>elatius</i> (L.) P.Beauv. ex J.Presl & C.Presl	<i>Lactuca serriola</i> L.
<i>Artemisia vulgaris</i> L.	<i>Lapsana communis</i> subsp. <i>communis</i> L.
<i>Astragalus glycyphyllos</i> L.	<i>Leontodon hispidus</i> subsp. <i>hispidus</i> L.
<i>Brachypodium sylvaticum</i> (Huds.) P.Beauv.	<i>Leucanthemum ircutianum</i> subsp. <i>ircutianum</i> DC.
<i>Cardamine impatiens</i> L.	<i>Lotus corniculatus</i> subsp. <i>corniculatus</i> L.
<i>Centaurea nigra</i> L.	<i>Medicago lupulina</i> L.
<i>Cerastium fontanum</i> subsp. <i>vulgare</i> (Hartm.) Greuter & Burdet	<i>Phleum pratense</i> L.
<i>Chaerophyllum temulum</i> L.	<i>Piptatherum paradoxum</i> (L.) P.Beauv.
<i>Cirsium arvense</i> (L.) Scop.	<i>Plantago lanceolata</i> L.
<i>Cirsium vulgare</i> subsp. <i>vulgare</i> (Savi) Ten.	<i>Poa annua</i> L.
<i>Clinopodium acinos</i> (L.) Kuntze (= <i>Acinos arvensis</i> (Lam.) Dandy)	<i>Prunella vulgaris</i> L.
<i>Conopodium majus</i> (Gouan) Loret	<i>Ranunculus bulbosus</i> L.
<i>Cruciata laevipes</i> Opiz	<i>Ranunculus repens</i> L.
<i>Eupatorium cannabinum</i> subsp. <i>cannabinum</i> L.	<i>Rubus idaeus</i> L.
<i>Fragaria vesca</i> L.	<i>Salix atrocinerea</i> Brot.
<i>Galium aparine</i> subsp. <i>aparine</i> L.	<i>Sambucus nigra</i> L.
<i>Galium odoratum</i> (L.) Scop.	<i>Scrophularia nodosa</i> L.
<i>Geranium pyrenaicum</i> Burm.f.	<i>Silene dioica</i> (L.) Clairv.
<i>Geranium robertianum</i> subsp. <i>Robertianum</i> L.	<i>Trifolium pratense</i> var. <i>pratense</i>
<i>Geum urbanum</i> L.	<i>Trifolium repens</i> var. <i>repens</i> L.
<i>Heracleum sibiricum</i> L.	<i>Urtica dioica</i> subsp. <i>dioica</i> L.
	<i>Veronica arvensis</i> L.

Arrêt 2- Bois de la Blanque vers le Signal de Saint-Pons (Le Soulié et Saint-Pons-de-Thomière)

Pelouse acidiphile, lande à callune et bord de piste

Achillea millefolium L.
Arenaria serpyllifolia subsp. *serpyllifolia* L.
Arrhenatherum elatius subsp. *elatius* (L.) P.Beauv. ex J.Presl & C.Presl
Avenella flexuosa (L.) Drejer (= *Deschampsia flexuosa* (L.) Trin.)
Bromus hordeaceus subsp. *hordeaceus* L.
Calluna vulgaris (L.) Hull
Centaurea nigra L.
Cerastium glomeratum Thuill.
Cerastium pumilum Curtis
Ceratocarpus claviculata (L.) Lidén
Conopodium majus (Gouan) Loret
Cruciata laevipes Opiz
Euphorbia amygdaloides subsp. *amygdaloides* L.
Fagus sylvatica L.
Festuca nigrescens Lam.
Galium aparine subsp. *aparine* L.
Galium pumilum Murray
Genista pilosa subsp. *pilosa* L.
Geranium columbinum L.
Hieracium lachenalii Suter
Hypericum perforatum L.
Hypochaeris radicata L.
Jacobaea adonidifolia (Loisel.) Mérat
Knautia arvernensis (Briq.) Szabó
Lactuca plumieri (L.) Gren. & Godr. (= *Cicerbita plumieri* (L.) Kirschl.)
Lapsana communis subsp. *communis* L.

Leucanthemum ircutianum subsp. *ircutianum* DC.
Linaria repens (L.) Mill.
Lolium perenne L.
Lotus corniculatus subsp. *corniculatus* L.
Luzula campestris (L.) DC.
Medicago lupulina L.
Phleum pratense L.
Plantago major subsp. *major* L.
Poa nemoralis L.
Poa pratensis L.
Polygala vulgaris L.
Polygonatum multiflorum (L.) All.
Poterium sanguisorba L. (= *Sanguisorba minor* subsp. *minor* Scop.)
Prunella vulgaris L.
Prunus spinosa L.
Quercus petraea Liebl.
Quercus pubescens Willd.
Quercus x streimeri Heuff. ex Freyn
Ranunculus bulbosus L.
Rhinanthus minor L.
Silene dioica (L.) Clairv.
Solidago virgaurea L.
Sorbus aria (L.) Crantz
Stellaria holostea L.
Teucrium scorodonia L.
Trifolium pratense var. *pratense*
Veronica chamaedrys L.
Veronica officinalis L.

Arrêt 3- Col des Thérondels, bord de la D55 (Courniou)

Ourlet mésohygrophile en bord de route

Heracleum sibiricum L.
Lactuca plumieri (L.) Gren. & Godr. (= *Cicerbita plumieri* (L.) Kirschl.)

Arrêt 4- Bord de l'Arn près du Tournal (Le Soulié)

Friche en bord de route

Achillea millefolium L.
Anisantha sterilis (L.) Nevski (= *Bromus sterilis* L.)
Briza media L.
Bromus hordeaceus subsp. *hordeaceus* L.
Carex pairae F.W.Schultz
Chaerophyllum aureum L.
Cirsium eriophorum (L.) Scop.
Crataegus monogyna Jacq.
Dactylis glomerata subsp. *glomerata* L.
Echium vulgare L.
Equisetum arvense L.

Geranium columbinum L.
Geranium pyrenaicum Burm.f.
Lathyrus pratensis L.
Plantago lanceolata L.
Prunella hastifolia Brot.
Saponaria officinalis L.
Tragopogon porrifolius subsp. *porrifolius* L.
Trifolium dubium Sibth.
Trifolium pratense var. *pratense*
Urtica dioica subsp. *dioica* L.
Vicia hirsuta (L.) Gray

Formation de Genêt à balai et Callune

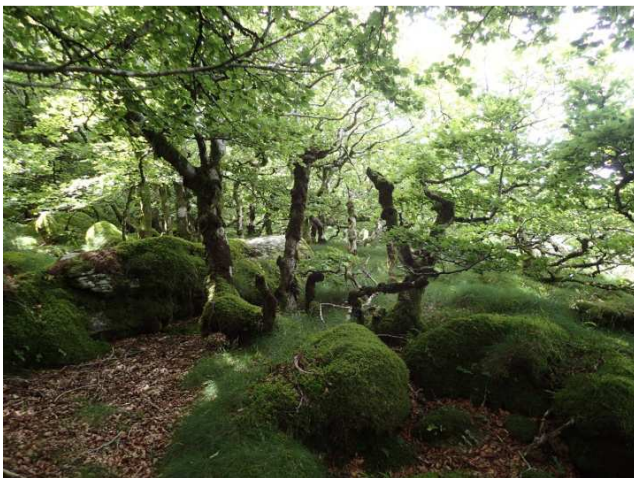
Centaurea nigra L.
Cytisus scoparius (L.) Link
Galeopsis tetrahit L.
Galium pumilum Murray
Genista anglica L.
Genista pilosa subsp. *pilosa* L.

Gentiana lutea L.
Leucanthemum ircutianum subsp. *ircutianum* DC.
Pinus sylvestris L.
Pteridium aquilinum (L.) Kuhn
Vicia orobus DC.
Viola bubanii Timb.-Lagr.

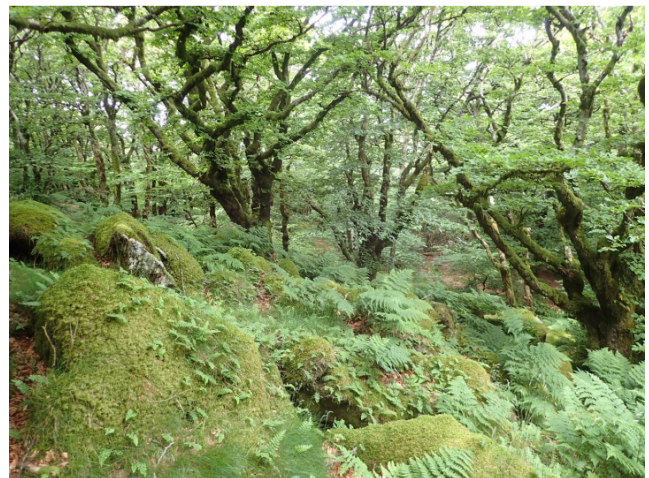
Prairie tourbeuse, moliniaie, mare, fossé en eau et gouilles, saulaie

Achillea millefolium L.
Agrostis canina var. *canina* L.
Ajuga reptans L.
Angelica sylvestris subsp. *sylvestris* L.
Arnica montana L.
Betonica officinalis L. (= *Stachys officinalis* (L.) Trevis.)
Briza media L.
Calluna vulgaris (L.) Hull
Carex binervis Sm.
Carex echinata Murray
Carex leporina L.
Carex panicea L.
Carlina acanthifolia subsp. *cynara* (Pourr. ex DC.)
 Arcang.
Cirsium palustre (L.) Scop.
Conopodium majus (Gouan) Loret
Dactylorhiza maculata (L.) Soó
Deschampsia cespitosa (L.) P.Beauv.
Epilobium tetragonum subsp. *tetragonum* L.
Eriophorum angustifolium Honck.
Euphorbia dulcis subsp. *incompta* (Ces.) Nyman
Festuca nigrescens Lam.
Frangula alnus Mill.
Galium uliginosum L.
Genista anglica L.
Holcus lanatus L.

Hypericum elodes L.
Hypericum pulchrum L.
Juncus acutiflorus Ehrh. ex Hoffm.
Juncus effusus L.
Lathyrus linifolius (Reichard) Bässler
Leontodon hispidus L.
Lotus pedunculatus Cav.
Luzula congesta (Thuill.) Lej.
Malus sylvestris Mill.
Molinia caerulea (L.) Moench
Nardus stricta L.
Phyteuma spicatum L.
Potamogeton polygonifolius Pourr.
Potentilla erecta (L.) Raeusch.
Ranunculus flammula L.
Rumex acetosa L.
Salix atrocinerea Brot.
Scorzonera humilis L.
Scutellaria minor Huds.
Stellaria graminea L.
Succisa pratensis Moench
Teesdalia nudicaulis (L.) R.Br.
Tephrosia helenitis var. *helenitis*
Trocdaris verticillatum (L.) Raf. (= *Carum verticillatum*
 (L.) W.D.J.Koch)
Viola palustris L.



Hêtraie épargnée au niveau des affleurements rocheux [FA]



Sous-bois moussu et riche en fougères, hêtres aux troncs tortueux et ramifiés [FA]



Le gneiss ocellé [FA]



Viola bubani, ses stipules avec plus de 5 lobes [FA]



Viola bubani, son éperon long [FA]



Le groupe dans la hêtraie [FA]



Stellaria graminea [YC]



Stellaria holostea [YC]



Le même au milieu des touradons de molinies [FA]



Vicia orobus [YC]



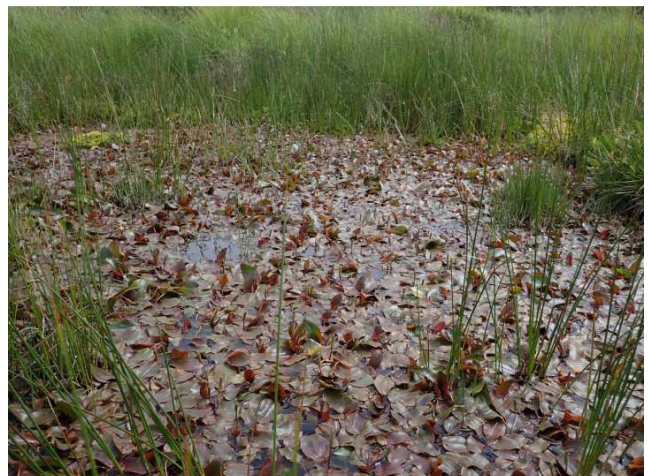
Lactuca plumieri [YC]



Frangula alnus [YC]



Potamogeton polygonifolius [YC]



Habitat à Potamogeton polygonifolius [FA]



Sedum anglicum [YC]



Ajuga reptans [YC]



Le groupe observant *Sedum anglicum* [YC]



Ceratocarpus claviculata [YC]



Athyrium filix-femina [YC]



Dryopteris dilatata [YC]



Centaurea nigra [YC]



Cirsium palustre [YC]



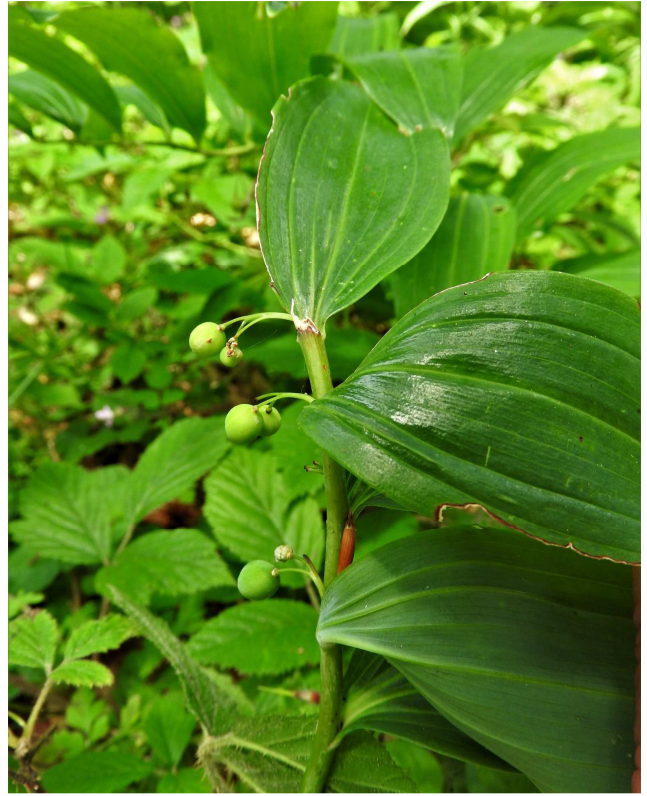
Asarina procumbens [YC]



Moehringia trinervia [YC]



Astragalus glycyphyllos [YC]



Hypericum pulchrum [YC]

Polygonatum multiflorum [YC]



Dernière photo de la saison...

Crédit photo : Frédéric Andrieu [FA], Yolande Conéjos [YC]