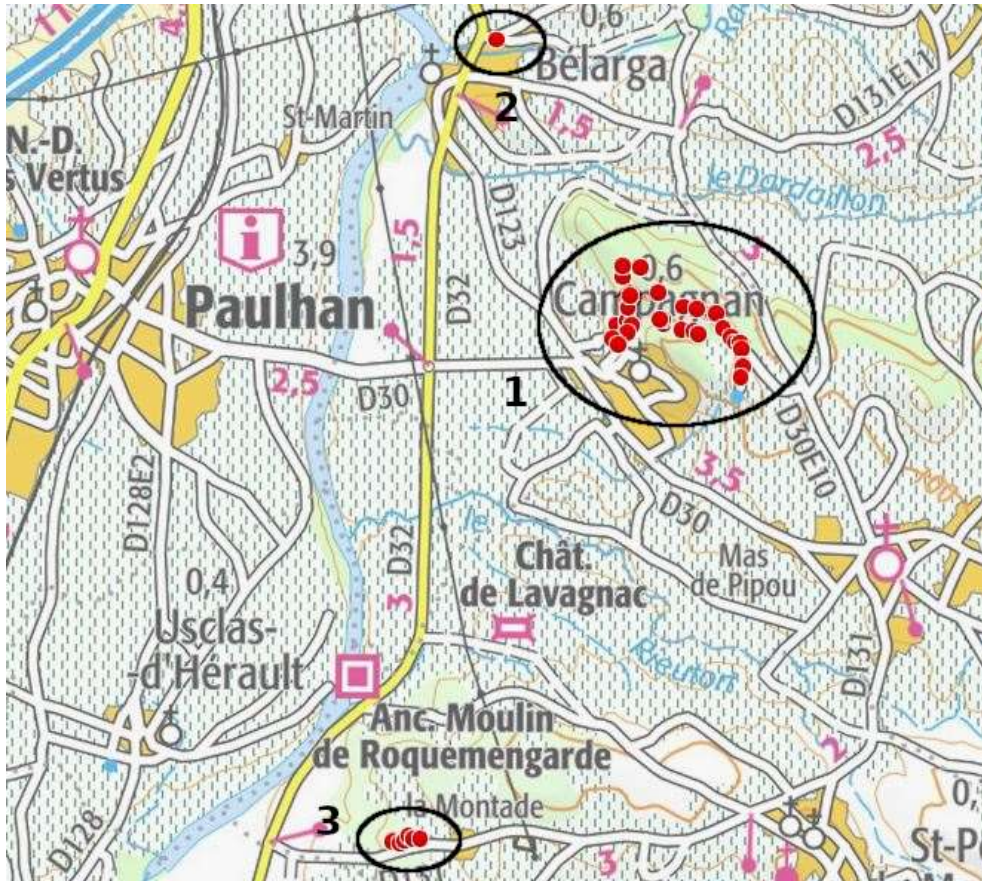


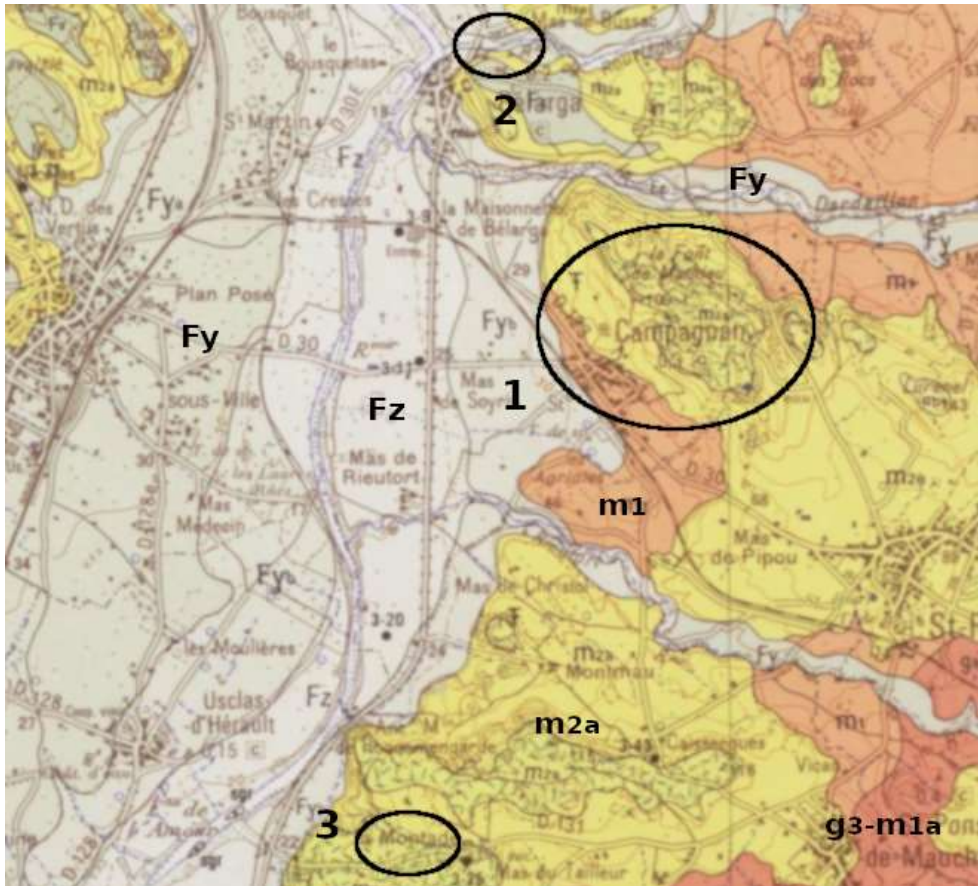


## Compte rendu de la sortie SHHNH du 06/05/2018 : Les coteaux de l'Hérault de Campagnan et de Saint-Pons-de-Monchiens

Andrieu F.



*Localisation des zones d'herborisation*



Carte géologique avec report des 3 zones d'herborisation  
(source carte géologique au 1/50 000 n° 22-44 – Pézenas du BRGM)

## Quaternaire

**Fz** : Alluvions récentes

**Fy** : Alluvions anciennes (Pléistocène supérieur), basses terrasses et moyennes terrasses

## Tertiaire

**m2a** : Marnes bleues et molasse marno-sableuse (partie inférieure du Miocène moyen : Langhien-Serravalien). Le Miocène moyen, épais de 120 à 180 m, correspond à des formations marines. Elles sont largement transgressives sur les différentes formations antérieures et se sont enfoncées profondément dans un golfe correspondant à la vallée de l'Hérault. A la base se trouvent des marnes bleues, d'une grande homogénéité et développées d'une façon générale dans toute la région occupant le fond des grandes dépressions. Au-dessus apparaît la molasse calcaire marno-sableuse ; les marnes deviennent plus sableuses, elles sont entrecoupées de plusieurs bancs épais de calcaires coquilliers parfois gréseux ou calcaires-lumachelles anciennement exploités comme calcaire-moellon et qui constituent des reliefs tabulaires en rive gauche de l'Hérault.

**m1** : Marnes jaunes, grès et poudingues (Aquitaniens). Dépôts détritiques continentaux de 150 à 250 m d'épaisseur. Ils affleurent en rive gauche de la vallée de l'Hérault et repose en légère discordance sur les marno-calcaires à lignite de l'Oligocène supérieur

**g3-m1a** : Calcaires lacustres et marnes ligniteuses (Oligocène supérieur et Aquitaniens basal). Formation lacustre développée sur 10-20 m d'épaisseur, constituée par un calcaire argileux blanchâtre et noduleux alternant avec des bancs de calcaires en plaquettes et des marnes grises avec fréquentes intercalations de marnes noires ligniteuses.

## Zone 1 – Le puech de la Font de Mathieu, commune de Campagnan

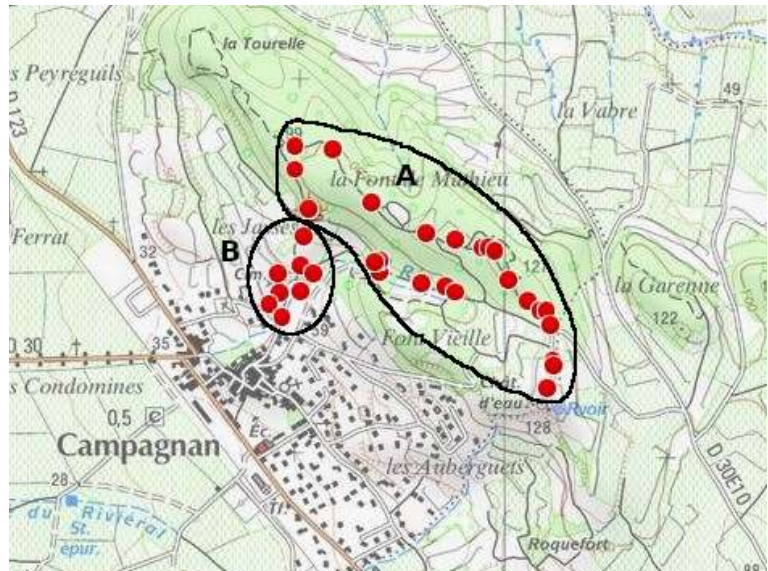
Le puech au nord-est de Campagnan est entièrement situé dans les formations géologiques du Miocène moyen. La première partie du parcours et le retour (zone A) se sont déroulés sur les couches de molasses calcaires à marno-sableuses qui coiffent la colline. La végétation est une pinède de pin d'Alep à sous-bois de chêne vert. Elle est plutôt dense sur les flancs, mais très ouvertes sur la crête en raison de l'affleurement d'un calcaire assez compact. Les nombreuses ouvertures dans le couvert ligneux permet l'installation de pelouses particulièrement riches en annuelles.

Au milieu du parcours, la descente sur le flanc de la colline donne l'occasion de passer sur les niveaux marneux inférieurs du Miocène. Sur les sols plus profonds, l'homme y a installé cultures, jardins, terrasses et bâti. La flore est plus ordinaire avec des ourlets, des friches, et un cortège de plantes plus rudérales (zone B). Au contact des calcaires sus-jacents, plusieurs sources temporaires peuvent apparaître comme on a pu le voir sur le retour dans le vallon près de Font-Vieille.

Ce circuit aura permis de découvrir un site d'une grande richesse floristique. Les listes ci-après parlent d'elle-même. Les orchidées ont été particulièrement nombreuses pour une zone de garrigue avec 12 espèces observées : *Anacamptis pyramidalis*, *Ophrys lutea*, *Ophrys scolopax*, *Orchis anthropophora*, *Limodorum abortivum*, *Himantoglossum robertianum*, *Epipactis helleborine* subsp. *tremolsii*, *Epipactis microphylla*,

*Cephalanthera rubra*, *Serapias vomeracea*, *Orchis purpurea* et *Orchis simia*. Cette dernière est plutôt rare dans la plaine méditerranéenne comme l'illustre la carte ci-dessous.

Parmi les espèces intéressantes relevées ont été notées *Odontis viscosus*, *Ononis pubescens*, *Astragalus stella*.



Herborisation sur le puech de la Font de Mathieu



Carte de répartition d'*Orchis simia* dans l'Hérault (d'après la base de données du CBNMed). La flèche pointe la station observée à Campagnan

### 1A – Pelouses à annuelles, ourlets, friches sèches et bois sur calcaires et calcaires marneux

*Achnatherum bromoides* (L.) P. Beauv. (= *Stipa bromoides* (L.) Dörf.)  
*Ajuga iva* (L.) Schreb.  
*Allium roseum* L.  
*Alyssum alyssoides* (L.) L.  
*Anacamptis pyramidalis* (L.) Rich.  
*Anisantha diandra* gpe (= *Bromus diandrus* gpe)  
*Anisantha madritensis* (L.) Nevski (= *Bromus madritensis* L.)

*Anthemis arvensis* L.  
*Aphyllanthes monspeliensis* L.  
*Arabis planisiliqua* (Pers.) Rchb. (= *A. hirsuta* subsp. *planisiliqua* (Pers.) Thell.)  
*Arenaria leptoclados* (Rchb.) Guss. (= *A. serpyllifolia* subsp. *leptoclados* (Rchb.) Nyman  
*Argyrobolium zanonii* (Turra) P.W. Ball  
*Asparagus acutifolius* L.  
*Asplenium ceterach* L.

- Astragalus monspessulanus* subsp. *monspessulanus* L.  
*Astragalus stella* Gouan  
*Avena barbata* Pott ex Link  
*Bituminaria bituminosa* (L.) C.H. Stirt.  
*Blackstonia perfoliata* subsp. *perfoliata* (L.) Huds.  
*Bombycilaena erecta* (L.) Smoljan. (= *Micropus erectus* L.)  
*Brachypodium retusum* (Pers.) P. Beauv.  
*Bromopsis erecta* (Huds.) Fourr. (= *Bromus erectus* Huds.)  
*Bromus lanceolatus* Roth  
*Bunias erucago* L.  
*Calendula arvensis* L.  
*Campanula erinus* L.  
*Catapodium rigidum* subsp. *rigidum* (L.) C.E. Hubb.  
*Centranthus calcitrapae* (L.) Dufr.  
*Cephalanthera rubra* (L.) Rich.  
*Cerastium glomeratum* Thuill.  
*Cerastium pumilum* Curtis  
*Cistus albidus* L.  
*Clematis flammula* L.  
*Clematis vitalba* L.  
*Clinopodium nepeta* subsp. *nepeta* (L.) Kuntze (= *Calamintha nepeta* (L.) Savi)  
*Clypeola jonthlaspi* L.  
*Convolvulus cantabrica* L.  
*Coriaria myrtifolia* L.  
*Coris monspeliensis* L.  
*Cornus sanguinea* L.  
*Coronilla glauca* L.  
*Coronilla scorpioides* (L.) W.D.J. Koch  
*Crepis sancta* (L.) Bornm.  
*Crepis vesicaria* subsp. *taraxacifolia* (Thuill.) Thell. ex Schinz & R. Keller  
*Crupina vulgaris* Cass.  
*Cynodon dactylon* (L.) Pers.  
*Dactylis glomerata* subsp. *hispanica* (Roth) Nyman  
*Dorycnium pentaphyllum* subsp. *pentaphyllum* Scop.  
*Echium vulgare* L.  
*Epipactis helleborine* subsp. *tremolsii* (Pau) E. Klein  
*Epipactis microphylla* (Ehrh.) Sw.  
*Erica multiflora* L.  
*Erodium ciconium* (L.) L'Hér.  
*Erodium cicutarium* subsp. *cutarium* (L.) L'Hér.  
*Erodium malacoides* (L.) L'Hér.  
*Eryngium campestre* L.  
*Euphorbia characias* subsp. *characias* L.  
*Euphorbia helioscopia* L.  
*Euphorbia nicaeensis* All.  
*Euphorbia segetalis* subsp. *segetalis* L.  
*Euphorbia serrata* L.  
*Fumana ericifolia* Wallr. (= *F. ericoides* subsp. *montana* (Pomel) Güemes & Muñoz Garm.)  
*Fumana thymifolia* (L.) Spach ex Webb  
*Galium parisiense* subsp. *parisiense* L.  
*Geranium purpureum* Vill. (= *G. robertianum* subsp. *purpureum* (Vill.) Nyman)  
*Geranium rotundifolium* L.  
*Hedera helix* L.  
*Hedypnois rhagadioloides* (L.) F.W. Schmidt  
*Helianthemum hirtum* (L.) Mill.  
*Helianthemum salicifolium* (L.) Mill.  
*Helichrysum stoechas* (L.) Moench  
*Helictochloa bromoides* (Gouan) Romero Zarco (= *Avenula bromoides* (Gouan) H. Scholz)  
*Hieracium jaubertianum* Timb.-Lagr. & Loret  
*Himantoglossum robertianum* (Loisel.) P. Delforge (= *Barlia robertiana* (Loisel.) Greuter)  
*Hippocrepis ciliata* Willd.  
*Hippocrepis comosa* gpe  
*Hypericum perforatum* L.  
*Iris lutescens* Lam.  
*Jasminum fruticans* L.  
*Juniperus oxycedrus* subsp. *oxycedrus* L.  
*Lathyrus cicera* L.  
*Lathyrus clymenum* subsp. *articulatus* (L.) Ball  
*Lathyrus setifolius* L.  
*Lathyrus sphaericus* Retz.  
*Ligustrum vulgare* L.  
*Limodorum abortivum* (L.) Sw.  
*Linaria repens* (L.) Mill.  
*Linaria simplex* (Willd.) DC.  
*Linum strictum* L.  
*Lysimachia linum-stellatum* L. (= *Asterolinon linum-stellatum* (L.) Duby)  
*Medicago disciformis* DC.  
*Medicago minima* (L.) L.  
*Medicago orbicularis* (L.) Bartal.  
*Medicago polymorpha* L.  
*Medicago rigidula* (L.) All.  
*Microthlaspi perfoliatum* (L.) F.K. Mey. (= *Kandis perfoliata* (L.) Kerguelén)  
*Minuartia hybrida* subsp. *laxa* (Jord.) Jauzein  
*Muscari comosum* (L.) Mill.  
*Myosotis ramosissima* subsp. *ramosissima* Rochel  
*Nigella damascena* L.  
*Odontites luteus* subsp. *luteus* (L.) Clairv.  
*Odontites viscosus* (L.) Clairv.  
*Onobrychis caput-galli* (L.) Lam.  
*Ononis minutissima* L.  
*Ononis pubescens* L.  
*Ononis reclinata* L.  
*Ononis spinosa* subsp. *maritima* (Dumort. ex Piré) P. Fourn.  
*Ophrys lutea* Cav.  
*Ophrys scolopax* Cav.  
*Orchis anthropophora* (L.) All. (= *Aceras anthropophorum* (L.) W.T. Aiton)

<i>Orchis simia</i> Lam.	<i>Sideritis romana</i> L.
<i>Orobanche gracilis</i> Sm.	<i>Silene italica</i> (L.) Pers.
<i>Osyris alba</i> L.	<i>Silene nocturna</i> L.
<i>Phlomis lychnitis</i> L.	<i>Smilax aspera</i> L.
<i>Pilosella officinarum</i> F.W. Schultz & Sch. Bip. (= <i>Hieracium pilosella</i> L.)	<i>Sonchus bulbosus</i> (L.) N. Kilian & Greuter (= <i>Aetheorhiza bulbosa</i> (L.) Cass.)
<i>Pinus halepensis</i> Mill.	<i>Spartium junceum</i> L.
<i>Plantago afra</i> L.	<i>Stachys recta</i> L.
<i>Plantago lanceolata</i> L.	<i>Staehelina dubia</i> L.
<i>Poa bulbosa</i> var. <i>vivipara</i> Koeler	<i>Teucrium polium</i> subsp. <i>clapae</i> S. Puech
<i>Potentilla verna</i> L. (= <i>P. tabernaemontani</i> Asch.)	<i>Thesium humifusum</i> subsp. <i>divaricatum</i> (Mert. & W.D.J. Koch) Bonnier & Layens
<i>Poterium sanguisorba</i> L. (= <i>Sanguisorba minor</i> subsp. <i>minor</i> Scop.)	<i>Thymus vulgaris</i> L.
<i>Psilurus incurvus</i> (Gouan) Schinz & Thell.	<i>Tragopogon porrifolius</i> subsp. <i>porrifolius</i> L. (= <i>T. australis</i> Jord.)
<i>Quercus ilex</i> L.	<i>Trifolium campestre</i> Schreb.
<i>Quercus pubescens</i> Willd.	<i>Trifolium scabrum</i> subsp. <i>scabrum</i> L.
<i>Rhamnus alaternus</i> L.	<i>Trifolium stellatum</i> L.
<i>Rhaponticum coniferum</i> (L.) Greuter (= <i>Leuzea conifera</i> (L.) DC.)	<i>Trigonella wojciechowskii</i> Coulot & Rabaute (= <i>Melilotus neapolitanus</i> Ten.)
<i>Rostraria cristata</i> (L.) Tzvelev	<i>Tyrimnus leucographus</i> (L.) Cass.
<i>Rubia peregrina</i> subsp. <i>peregrina</i> L.	<i>Ulmus minor</i> Mill.
<i>Rubus ulmifolius</i> Schott	<i>Urospermum dalechampii</i> (L.) Scop. ex F.W. Schmidt
<i>Ruscus aculeatus</i> L.	<i>Urospermum picroides</i> (L.) Scop. ex F.W. Schmidt
<i>Ruta angustifolia</i> Pers.	<i>Valantia muralis</i> L.
<i>Salvia verbenaca</i> L.	<i>Valerianella discoidea</i> (L.) Loisel.
<i>Scandix pecten-veneris</i> subsp. <i>hispanica</i> (Boiss.) Bonnier & Layens	<i>Veronica arvensis</i> L.
<i>Scirpoides holoschoenus</i> subsp. <i>holoschoenus</i> (L.) Soják (= <i>Scirpus holoschoenus</i> subsp. <i>holoschoenus</i> L.,)	<i>Viburnum tinus</i> L.
<i>Sedum ochroleucum</i> Chaix (= <i>S. anopetalum</i> DC.)	<i>Vicia hybrida</i> L.
<i>Sedum sediforme</i> (Jacq.) Pau	<i>Vicia peregrina</i> L.
<i>Senecio vulgaris</i> subsp. <i>vulgaris</i> L.	<i>Vincetoxicum nigrum</i> (L.) Moench
<i>Seseli montanum</i> subsp. <i>montanum</i> L.	<i>Vulpia myuros</i> (L.) C.C.Gmel.
	<i>Vulpia unilateralis</i> (L.) Stace

### **1B – Pelouses à *Brachypodium phoenicoides*, talus, friches, ourlets sur marnes**

<i>Anisantha diandra</i> (Roth) Tutin ex Tzvelev (= <i>Bromus diandrus</i> subsp. <i>diandrus</i> Roth)	<i>Clematis flammula</i> L.
<i>Anisantha sterilis</i> (L.) Nevski (= <i>Bromus sterilis</i> L.)	<i>Clematis vitalba</i> L.
<i>Aristolochia clematidis</i> L.	<i>Cornus sanguinea</i> L.
<i>Arum italicum</i> Mill.	<i>Crataegus azarolus</i> var. <i>azarolus</i> L.
<i>Arundo donax</i> L.	<i>Crepis vesicaria</i> subsp. <i>taraxacifolia</i> (Thuill.) Thell. ex Schinz & R. Keller
<i>Avena barbata</i> Pott ex Link	<i>Daucus carota</i> subsp. <i>carota</i> L.
<i>Avena sterilis</i> L.	<i>Diploaxis eruroides</i> (L.) DC.
<i>Beta vulgaris</i> subsp. <i>maritima</i> (L.) Arcang.	<i>Diploaxis tenuifolia</i> (L.) DC.
<i>Borago officinalis</i> L.	<i>Dipsacus fullonum</i> L.
<i>Campanula rapunculus</i> L.	<i>Dittrichia viscosa</i> (L.) Greuter
<i>Carduus pycnocephalus</i> L.	<i>Erigeron sumatrensis</i> Retz.
<i>Carex divulsa</i> Stokes	<i>Euphorbia segetalis</i> subsp. <i>segetalis</i> L.
<i>Carex spicata</i> Huds.	<i>Euphorbia serrata</i> L.
<i>Celtis australis</i> L.	<i>Foeniculum vulgare</i> subsp. <i>vulgare</i> Mill.
<i>Centaurea aspera</i> subsp. <i>aspera</i> L.	<i>Fraxinus angustifolia</i> Vahl
<i>Cercis siliquastrum</i> L.	<i>Fumaria capreolata</i> L.
<i>Chelidonium majus</i> L.	<i>Fumaria gaillardotii</i> Boiss.

*Galactites tomentosus* Moench (= *G. elegans* (All.) Soldano)  
*Galium aparine* subsp. *aparine* L.  
*Geranium dissectum* L.  
*Geranium rotundifolium* L.  
*Gladiolus italicus* Mill. (= *G. segetum* Ker Gawl.)  
*Glaucium flavum* Crantz  
*Himantoglossum robertianum* (Loisel.) P. Delforge (= *Barlia robertiana* (Loisel.) Greuter)  
*Hordeum murinum* subsp. *glaucum* (Steud.) Tzvelev  
*Iris foetidissima* L.  
*Iris unguicularis* Poir.  
*Lactuca virosa* L.  
*Lathyrus annuus* L.  
*Lepidium draba* L. (= *Cardaria draba* (L.) Desv.)  
*Linum strictum* L.  
*Loncomelos narbonense* (L.) Raf. (= *Ornithogalum narbonense* L.)  
*Lonicera etrusca* Santi  
*Lysimachia foemina* (Mill.) U. Manns & Anderb. (= *Anagallis arvensis* subsp. *foemina* (Mill.) Schinz & Thell.)  
*Malva sylvestris* L.  
*Medicago arabica* (L.) Huds.  
*Medicago polymorpha* L.  
*Medicago sativa* subsp. *sativa* L.  
*Mercurialis annua* subsp. *annua* L.

*Oloptum miliaceum* (L.) Röser & Hamasha (= *Piptatherum miliaceum* subsp. *miliaceum* (L.) Coss.)  
*Ophrys scolopax* Cav.  
*Orchis purpurea* Huds.  
*Pallenis spinosa* (L.) Cass.  
*Papaver rhoeas* L.  
*Pistacia terebinthus* L.  
*Plantago lanceolata* L.  
*Poa annua* subsp. *annua* L.  
*Rosa sempervirens* L.  
*Rubus ulmifolius* Schott  
*Rumex crispus* L.  
*Sambucus nigra* L.  
*Scabiosa triandra* L.  
*Serapias vomeracea* (Burm.f.) Briq.  
*Sherardia arvensis* L.  
*Silybum marianum* (L.) Gaertn.  
*Sonchus asper* subsp. *asper* (L.) Hill  
*Sonchus oleraceus* L.  
*Torilis nodosa* subsp. *nodosa* (L.) Gaertn.  
*Trifolium angustifolium* L.  
*Tyrimnus leucographus* (L.) Cass.  
*Verbena officinalis* L.  
*Vicia eriocarpa* (Hauskn.) Halácsy (= *V. villosa* subsp. *eriocarpa* (Hauskn.) P.W.Ball)  
*Vinca difformis* Pourr.  
*Vitis riparia* Michx.

## Zone 2 – Abords du cimetière de Bélarga

Le talus du cimetière de Bélarga accueille une population de *Nectaroscilla hyacinthoides* (L.) Parl. (= *Scilla hyacinthoides* L.). C'est une espèce protégée au niveau nationale, mais elle n'est pas spontanée sur notre territoire ! Toujours liée à l'homme, elle s'observe généralement près des vieux mas, sur d'anciennes restanques, des talus de routes, aux abords de cimetières...

## Zone 3 – Pelouses, friches et ourlets à la Montade, comme de Saint-Pons-de-Mauchiens



- Achnatherum bromoides* (L.) P. Beauv. (= *Stipa bromoides* (L.) Dörfl.)  
*Aegilops geniculata* Roth (= *A. ovata* L.)  
*Ajuga chamaepitys* (L.) Schreb.  
*Anacamptis pyramidalis* (L.) Rich.  
*Anisantha madritensis* (L.) Nevski (= *Bromus madritensis* L.)  
*Anisantha rubens* (L.) Nevski (= *Bromus rubens* L.)  
*Asparagus acutifolius* L.  
*Astragalus stella* Gouan  
*Avena barbata* Pott ex Link  
*Beta vulgaris* subsp. *maritima* (L.) Arcang.  
*Bombycilaena erecta* (L.) Smoljan. (= *Micropus erectus* L.)  
*Bromopsis erecta* (Huds.) Fourr. (= *Bromus erectus* Huds.)  
*Bromus lanceolatus* Roth  
*Campanula rapunculus* L.  
*Carthamus lanatus* L.  
*Catapodium rigidum* subsp. *rigidum* (L.) C.E. Hubb.  
*Centranthus calcitrapae* (L.) Dufr.  
*Cistus albidus* L.  
*Coronilla scorpioides* (L.) W.D.J. Koch  
*Crepis sancta* (L.) Bornm.  
*Crepis vesicaria* subsp. *taraxacifolia* (Thuill.) Thell. ex Schinz & R. Keller  
*Dactylis glomerata* subsp. *hispanica* (Roth) Nyman  
*Diplotaxis tenuifolia* (L.) DC.  
*Echium vulgare* L.  
*Erodium ciconium* (L.) L'Hér.  
*Erodium cicutarium* subsp. *cutarium* (L.) L'Hér.  
*Eryngium campestre* L.  
*Euphorbia exigua* subsp. *exigua* L.  
*Euphorbia helioscopia* L.  
*Euphorbia peplus* var. *peplus* L.  
*Euphorbia segetalis* subsp. *segetalis* L.  
*Filago pyramidata* L.  
*Foeniculum vulgare* subsp. *vulgare* Mill.  
*Hedypnois rhagadioloides* (L.) F.W. Schmidt  
*Helianthemum hirtum* (L.) Mill.  
*Helianthemum ledifolium* (L.) Mill.  
*Helianthemum salicifolium* (L.) Mill.  
*Himantoglossum robertianum* (Loisel.) P. Delforge (= *Barlia robertiana* (Loisel.) Greuter)  
*Hippocrepis ciliata* Willd.  
*Hordeum murinum* L.  
*Hypericum perforatum* L.  
*Jasminum fruticans* L.  
*Knautia integrifolia* (L.) Bertol.  
*Lagurus ovatus* L.  
*Lathyrus cicera* L.  
*Linaria simplex* (Willd.) DC.  
*Lonicera implexa* Aiton  
*Lysimachia linum-stellatum* L. (= *Asterolinon linum-stellatum* (L.) Duby)  
*Malva sylvestris* L.  
*Medicago disciformis* DC.  
*Medicago truncatula* Gaertn.  
*Myosotis arvensis* (L.) Hill  
*Myosotis ramosissima* subsp. *ramosissima* Rochel  
*Onobrychis caput-galli* (L.) Lam.  
*Ononis pubescens* L.  
*Ophrys lutea* Cav.  
*Osyris alba* L.  
*Pallenis spinosa* (L.) Cass.  
*Pinus halepensis* Mill.  
*Plantago lagopus* L.  
*Plantago lanceolata* L.  
*Poa bulbosa* var. *vivipara* Koeler  
*Podospermum laciniatum* (L.) DC.  
*Poterium sanguisorba* L. (= *Sanguisorba minor* subsp. *minor* Scop.)  
*Psilurus incurvus* (Gouan) Schinz & Thell.  
*Quercus ilex* L.  
*Rostraria cristata* (L.) Tzvelev  
*Rumex bucephalophorus* subsp. *gallicus* (Steinh.) Rech. f.  
*Rumex intermedius* DC.  
*Salvia verbenaca* subsp. *verbenaca* L.  
*Scabiosa atropurpurea* var. *maritima* (L.) Fiori  
*Serapias vomeracea* (Burm.f.) Briq.  
*Sherardia arvensis* L.  
*Silene italica* (L.) Pers.  
*Spartium junceum* L.  
*Thymus vulgaris* L.  
*Tordylium maximum* L.  
*Tragopogon porrifolius* subsp. *porrifolius* L. (= *T. australis* Jord.)  
*Trifolium campestre* Schreb.  
*Trifolium scabrum* subsp. *scabrum* L.  
*Trifolium stellatum* L.  
*Trifolium suffocatum* L.  
*Trifolium tomentosum* L.  
*Urospermum dalechampii* (L.) Scop. ex F.W. Schmidt  
*Urospermum picroides* (L.) Scop. ex F.W. Schmidt  
*Valerianella dentata* (L.) Pollich (= *V. rimosa* Bastard)  
*Valerianella discoidea* (L.) Loisel.  
*Valerianella eriocarpa* Desv.  
*Valerianella locusta* (L.) Laterr. (= *V. carinata* Loisel.)  
*Verbascum sinuatum* L.  
*Veronica arvensis* L.  
*Vicia hybrida* L.  
*Vicia sativa* gpe  
*Vulpia ciliata* subsp. *ciliata* Dumort.  
*Vulpia unilateralis* (L.) Stace



*Avena barbata* [SS]



*Avena sterilis* [SS]



*Vincetoxicum nigrum* [SS]



*Psilurus incurvus* [SS]



*Aegilops geniculata* (= *A. ovata*) [YC]





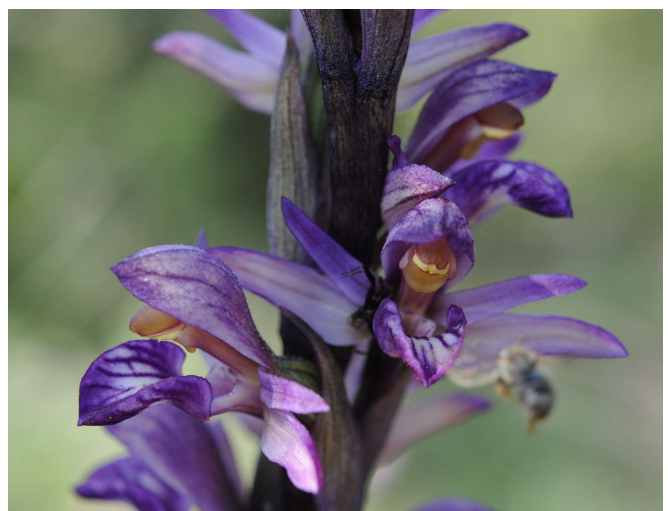
*Orchis anthropophora* [SS]



*Serapias vomeracea* [YC]



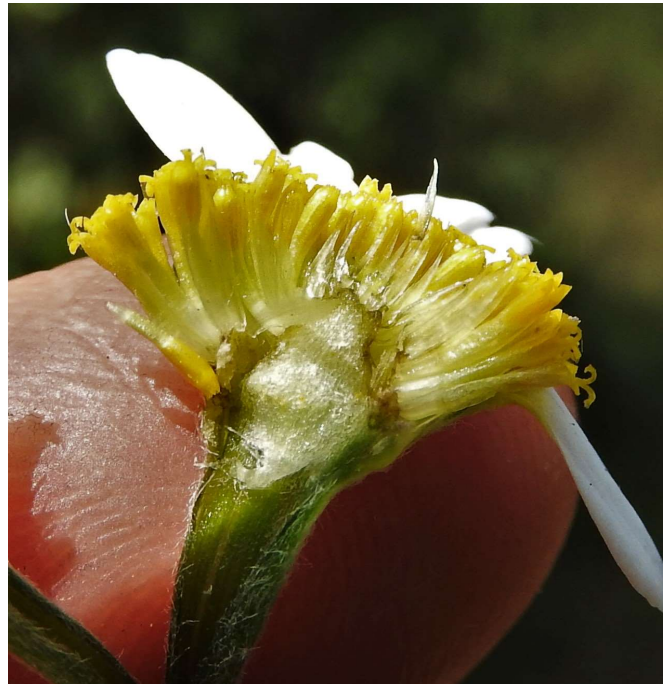
*Cephalanthera rubra* [SS]



*Limodorum abortivum* [SS]



*Anacamptis pyramidalis* [YC]



*Anthemis arvensis* [YC]



*Medicago disciformis* [SS]



*Vicia eriocarpa* (= *V. villosa* subsp. *eriocarpa*)



*Vicia peregrina* [SS]



*Astragalus stella* [YC]



*Trifolium stellatum* [YC]



*Crepis bulbosus* détérré, avec son bulbe à la base [YC]



*Trifolium tomentosum* [YC]



*Cistus albidus* [SS]



*Fumaria gaillardotii* [SS]



*Lonicera narbonensis* (*Ornithogalum narbonense*) [YC]



*Fumana ericifolia* [YC]



*Vinca difformis* [SS]