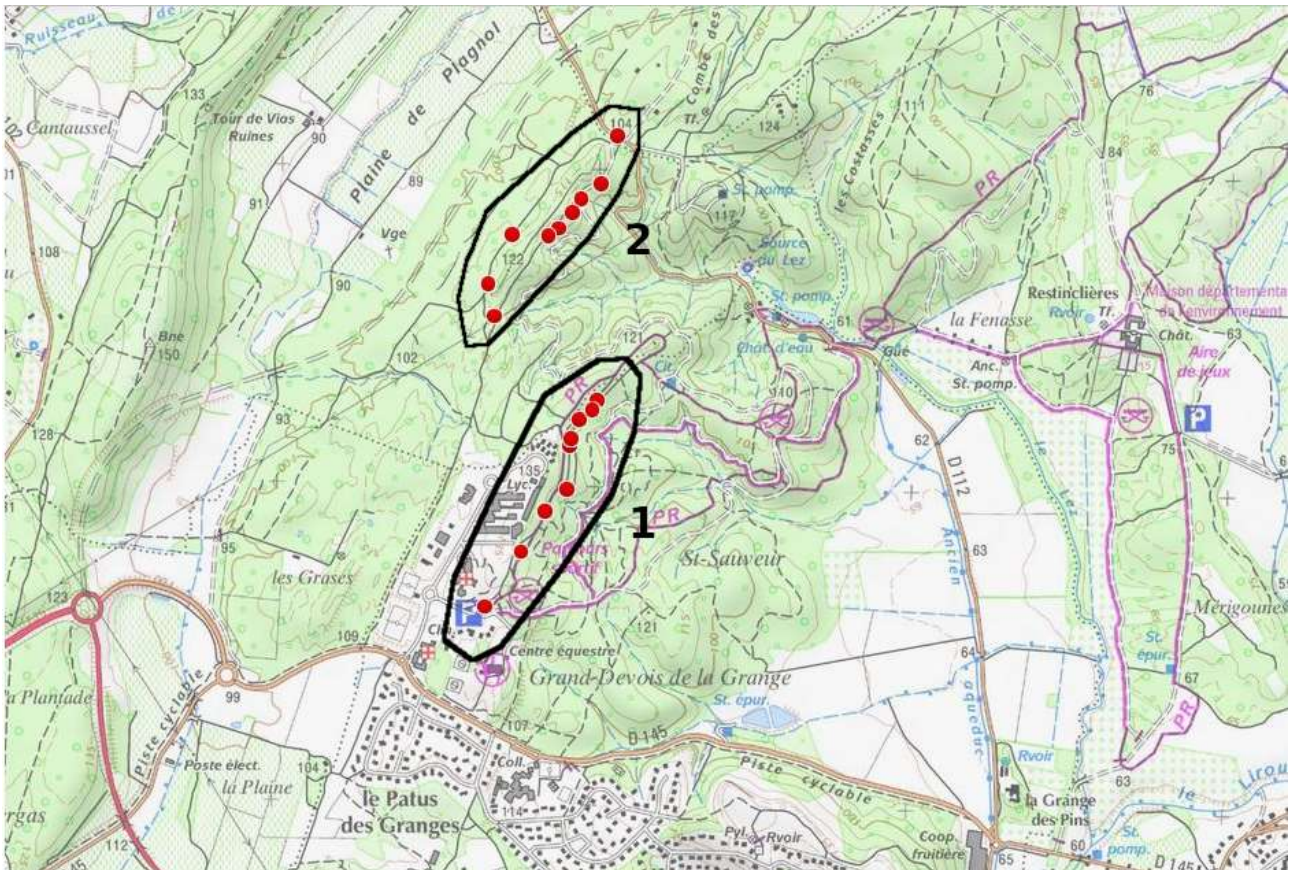




Compte rendu de la sortie SHHNH du 20/05/2018 : Domaine de Saint-Sauveur

Andrieu F.

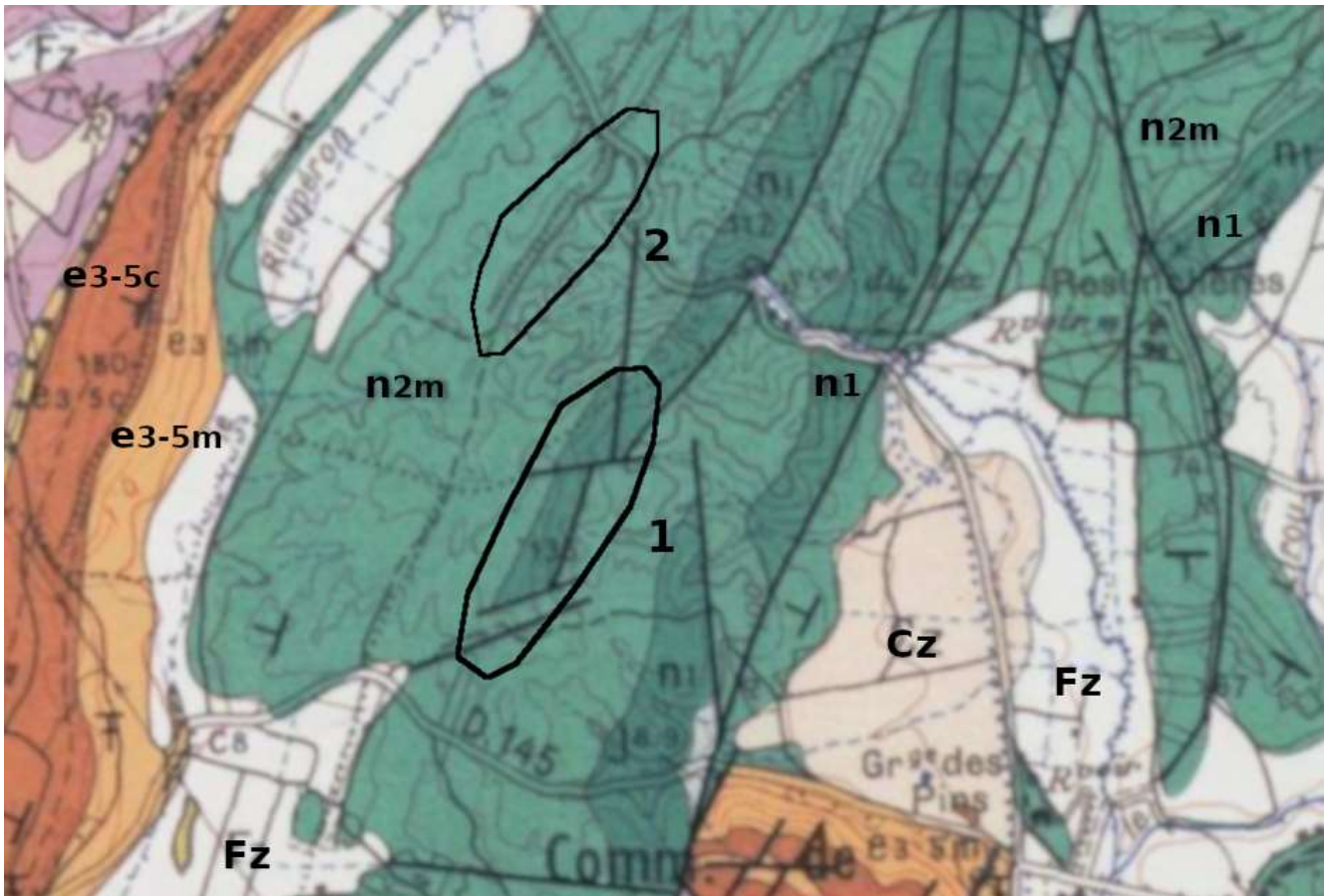


Localisation des zones d'herborisation

Cette sortie s'est déroulée dans le cadre des animations ENS pour le compte du département de l'Hérault. Le premier temps de la journée s'est tenu dans le domaine départemental de Saint-Sauveur. Il s'agit d'une pinède claire parcourue de nombreux cheminements ouverts au public. Le sous-bois est une garrigue arbustive à Chêne vert ou à Romarin, avec quelques pelouses et végétations rudérales le long des chemins. La seconde partie de la journée a eu lieu un peu plus au nord, dans une zone de garrigues.

Les observations ont permis l'observation de quelques plantes intéressantes :

- *Gladiolus dubius* : taxon protégé ;
- *Hedysarum boveanum* subsp. *europaeum* : taxon protégé moins fréquent que le précédent ;
- *Trifolium glomeratum* : un peu surprenant de trouver ici ce trèfle, typique des substrats siliceux ;
- *Melilotus elegans*, qu'il a été possible de comparer avec *M. neapolitanus* en compagnie duquel il poussait ;
- *Oenothera speciosa* et *Iris orientalis*, deux espèces naturalisées trouvées en bord de chemin traversant la garrigue, sans doute un déversement de quelque terre de jardin...



*Carte géologique avec report des 2 zones d'herborisation
(source carte géologique au 1/50 000 n° 27-43 – Montpellier du BRGM)*

Quaternaire

Fz : Alluvions récentes

Cz : Colluvions récentes. Formations plus ou moins limoneuses à graveleuses

Tertiaire

e3-5 : Eocène moyen. Ensemble englobant les calcaires lacustres, dits « lutériens » (**e3-5 c**) et les niveaux à dominante marneuse (**e3-5 m**) qui y sont intercalés, ou qui se trouvent à leur base

Secondaire – Crétacé

n2 : Valanginien. N'est présent ici que le niveau inférieur caractérisé par un faciès marneux (**n2m**), alors que la partie supérieure (non présente dans ce secteur) est constituée par un faciès calcaire..

n1 : Berriasien. Ce sont des marno-calcaires de teinte plus franchement grise que les précédents.

Zone 1 – Pinède claire à sous-bois de garrigue de chêne verte et romarin et friches. Domaine département de Saint-Sauveur, commune de Clément-de-Rivière

- Aegilops geniculata* Roth (= *A. ovata* L.)
Allium roseum L.
Alyssum alyssoides (L.) L.
Anacamptis pyramidalis (L.) Rich.
Anisantha diandra (Roth) Tutin ex Tzvelev (= *Bromus diandrus* subsp. *diandrus* Roth)
Anisantha madritensis (L.) Nevski (= *Bromus madritensis* L.)
Anisantha rubens (L.) Nevski (= *Bromus rubens* L.)
Anthemis arvensis L.
Aphyllanthes monspeliensis L.
Arenaria leptoclados (Rchb.) Guss. (= *A. serpyllifolia* subsp. *leptoclados* (Rchb.) Nyman)
Argyrobolium zanonii (Turra) P.W. Ball
Asphodelus cerasiferus J. Gay
Atriplex patula L.
Avena sterilis L.
Bituminaria bituminosa (L.) C.H. Stirt.
Bombycilaena erecta (L.) Smoljan. (= *Micropus erectus* L.)
Bothriochloa barbinodis (Lag.) Herter (= *Dichanthium saccharoides* sensu Kerguelen non (Sw.) Roberty)
Bromus hordeaceus subsp. *thominei* (Hardouin) Braun-Blanq.
Bupleurum baldense Turra
Bupleurum rigidum L.
Buxus sempervirens L.
Campanula rapunculus L.
Carduus pycnocephalus L.
Carex halleriana Asso
Carex humilis Leyss.
Catapodium rigidum subsp. *rigidum* (L.) C.E. Hubb.
Centaurea aspera subsp. *aspera* L.
Cistus salviifolius L.
Clematis flammula L.
Clematis vitalba L.
Convolvulus cantabrica L.
Coris monspeliensis L.
Coronilla scorpioides (L.) W.D.J. Koch
Crepis micrantha Czerep.
Crepis sancta (L.) Bornm.
Crepis vesicaria subsp. *taraxacifolia* (Thuill.) Thell. ex Schinz & R. Keller
Cynodon dactylon (L.) Pers.
Dactylis glomerata subsp. *hispanica* (Roth) Nyman
Diplotaxis tenuifolia (L.) DC.
Dittrichia viscosa (L.) Greuter
Dorycnium pentaphyllum subsp. *pentaphyllum* Scop.
Echium vulgare L.
Erodium ciconium (L.) L'Hér.
Erodium cicutarium subsp. *cicutarium* (L.) L'Hér.
Eryngium campestre L.
Euphorbia characias subsp. *characias* L.
Euphorbia exigua subsp. *exigua* L.
Euphorbia helioscopia L.
Filago pyramidata L.
Filipendula vulgaris Moench
Foeniculum vulgare subsp. *vulgare* Mill.
Fumana ericifolia Wallr. (= *F. ericoides* subsp. *montana* (Pomel) Güemes & Muñoz Garm.)
Galium parisiense subsp. *parisiense* L.
Galium timeroyi Jord.
Genista scorpius (L.) DC.
Geranium columbinum L.
Geranium molle L.
Geranium rotundifolium L.
Gladiolus italicus Mill. (= *G. segetum* Ker Gawl.)
Helianthemum hirtum (L.) Mill.
Helianthemum italicum (L.) Pers.
Helichrysum stoechas (L.) Moench
Helictochloa bromoides (Gouan) Romero Zarco (= *Avenula bromoides* (Gouan) H. Scholz)
Himantoglossum robertianum (Loisel.) P. Delforge (= *Barlia robertiana* (Loisel.) Greuter)
Hippocrepis emerus (L.) Lassen (= *Coronilla emerus* L.)
Hordeum murinum subsp. *glaucum* (Steud.) Tzvelev
Lamium amplexicaule L.
Linum strictum L.
Linum usitatissimum subsp. *angustifolium* (Huds.) Thell. (= *L. bienne* Mill.)
Lolium perenne L.
Lonicera implexa Aiton
Lysimachia foemina (Mill.) U. Manns & Anderb. (= *Anagallis arvensis* subsp. *foemina* (Mill.) Schinz & Thell.)
Lysimachia linum-stellatum L. (= *Asterolinon linum-stellatum* (L.) Duby)
Malva sylvestris L.
Medicago minima (L.) L.
Medicago orbicularis (L.) Bartal.
Medicago rigidula (L.) All.
Minuartia hybrida subsp. *laxa* (Jord.) Jauzein
Muscari neglectum Guss. ex Ten.
Narcissus dubius Gouan
Oloptum miliaceum (L.) Röser & Hamasha (= *Piptatherum miliaceum* subsp. *miliaceum* (L.) Coss.)
Ononis minutissima L.
Ononis reclinata L.
Ornithogalum orthophyllum Ten.
Papaver rhoeas L.
Phillyrea angustifolia L.
Pinus halepensis Mill.
Plantago lanceolata L.
Poa bulbosa var. *vivipara* Koeler

Potentilla verna L. (= *P. tabernaemontani* Asch.)
Poterium verrucosum Link ex G. Don (= *Sanguisorba minor* subsp. *verrucosa* P. Fourn.)
Quercus coccifera L.
Quercus ilex L.
Quercus pubescens Willd.
Rhamnus alaternus L.
Rhaponticum coniferum (L.) Greuter (= *Leuzea conifera* (L.) DC.)
Robinia pseudacacia L.
Rosa squarrosa (Rau) Boreau
Rosmarinus officinalis L.
Rostraria cristata (L.) Tzvelev
Rubia peregrina subsp. *peregrina* L.
Rubus ulmifolius Schott
Ruta angustifolia Pers.
Scabiosa atropurpurea var. *maritima* (L.) Fiori
Scirpoides holoschoenus subsp. *holoschoenus* (L.) Soják (= *Scirpus holoschoenus* subsp. *holoschoenus* L.)
Sedum sediforme (Jacq.) Pau
Sherardia arvensis L.
Silene nocturna L.
Smilax aspera L.

Sonchus oleraceus L.
Stipa offneri Breistr.
Teucrium chamaedrys L.
Thymus vulgaris L.
Torilis nodosa subsp. *nodosa* (L.) Gaertn.
Trifolium angustifolium L.
Trifolium campestre Schreb.
Trifolium glomeratum L.
Trifolium scabrum subsp. *scabrum* L.
Trifolium tomentosum L.
Trigonella elegans (Salzmann ex Ser.) Coulot & Rabaute (= *Melilotus elegans* Salzm. ex Ser.)
Trigonella wojciechowskii Coulot & Rabaute (= *Melilotus neapolitanus* Ten.)
Urospermum picroides (L.) Scop. ex F.W. Schmidt
Verbascum sinuatum L.
Viburnum tinus L.
Vicia hybrida L.
Vincetoxicum nigrum (L.) Moench
Vulpia ciliata subsp. *ciliata* Dumort.
Vulpia myuros gpe

Zone 2 – Pelouse et garrigue au nord du domaine de Saint-Sauveur, commune des Matelles

Aegilops geniculata Roth (= *A. ovata* L.)
Allium roseum L.
Anacamptis pyramidalis (L.) Rich.
Anisantha madritensis (L.) Nevski (= *Bromus madritensis* L.)
Aphyllanthes monspeliensis L.
Arbutus unedo L.
Argyrobium zanonii (Turra) P.W. Ball
Aristolochia pistolochia L.
Asperula cynanchica subsp. *cynanchica* L.
Asphodelus cerasiferus J. Gay
Avena barbata Pott ex Link
Betonica officinalis L. (= *Stachys officinalis* (L.) Trevis.)
Bituminaria bituminosa (L.) C.H. Stirt.
Blackstonia perfoliata subsp. *perfoliata* (L.) Huds.
Bombycilaena erecta (L.) Smoljan. (= *Micropus erectus* L.)
Brachypodium distachyon (L.) P. Beauv.
Brachypodium phoenicoides (L.) Roem. & Schult.
Brachypodium retusum (Pers.) P. Beauv.
Bromopsis erecta (Huds.) Fourr. (= *Bromus erectus* Huds.)
Bromus hordeaceus L.
Bupleurum rigidum L.
Carduus pycnocephalus L.
Carex flacca Schreb.
Carex humilis Leyss.
Catapodium rigidum subsp. *rigidum* (L.) C.E. Hubb.

Celtis australis L.
Cirsium vulgare (Savi) Ten.
Clematis flammula L.
Clematis vitalba L.
Clinopodium nepeta subsp. *nepeta* (L.) Kuntze (= *Calamintha nepeta* (L.) Savi)
Convolvulus cantabrica L.
Coris monspeliensis L.
Coronilla minima L.
Crepis vesicaria subsp. *taraxacifolia* (Thuill.) Thell. ex Schinz & R. Keller
Dactylis glomerata subsp. *hispanica* (Roth) Nyman
Daphne gnidium L.
Daucus carota subsp. *carota* L.
Dorycnium pentaphyllum subsp. *pentaphyllum* Scop.
Echium vulgare L.
Erica multiflora L.
Eryngium campestre L.
Euphorbia exigua subsp. *exigua* L.
Euphorbia serrata L.
Festuca occitanica (Litard.) Auquier & Kerguélen
Filipendula vulgaris Moench
Foeniculum vulgare subsp. *vulgare* Mill.
Fumana ericifolia Wallr. (= *F. ericoides* subsp. *montana* (Pomel) Güemes & Muñoz Garm.)
Fumana thymifolia (L.) Spach ex Webb
Galium lucidum All.
Galium timeroyi Jord.

Genista pilosa subsp. *pilosa* L.
Genista scorpius (L.) DC.
Geranium columbinum L.
Gladiolus dubius Guss.
Globularia vulgaris L.
Hedysarum boveanum subsp. *europaeum* Guitt. & Kerguélen
Helianthemum italicum (L.) Pers.
Helichrysum stoechas (L.) Moench
Helictochloa bromoides (Gouan) Romero Zarco (= *Avenula bromoides* (Gouan) H. Scholz)
Hippocrepis comosa gpe
Hypericum perforatum L.
Inula conyza DC.
Iris orientalis Mill.
Koeleria vallesiana subsp. *vallesiana* (Honck.) Gaudin
Lathyrus latifolius L.
Linum narbonense L.
Linum strictum L.
Lithodora fruticosa (L.) Griseb.
Lonicera implexa Aiton
Lysimachia foemina (Mill.) U. Manns & Anderb. (= *Anagallis arvensis* subsp. *foemina* (Mill.) Schinz & Thell.)
Malva setigera Spenn. (= *Althaea hirsuta* L.)
Odontites luteus subsp. *luteus* (L.) Clairv.
Oenothera speciosa Nutt.
Ononis minutissima L.
Ornithogalum orthophyllum Ten.
Phillyrea latifolia L.
Pilosella officinarum F.W. Schultz & Sch. Bip. (= *Hieracium pilosella* L.)
Pinus halepensis Mill.
Piptatherum paradoxum (L.) P. Beauv.
Pistacia lentiscus L.

Plantago lanceolata L.
Polygala vulgaris L.
Potentilla verna L. (= *P. tabernaemontani* Asch.)
Quercus coccifera L.
Quercus ilex L.
Quercus pubescens Willd.
Rapistrum rugosum subsp. *rugosum* (L.) All.
Rhaponticum coniferum (L.) Greuter (= *Leuzea conifera* (L.) DC.)
Rosmarinus officinalis L.
Rostraria cristata (L.) Tzvelev
Rubia peregrina subsp. *peregrina* L.
Rubus ulmifolius Schott
Rumex crispus L.
Salvia pratensis L.
Salvia verbenaca subsp. *verbenaca* L.
Scabiosa atropurpurea var. *maritima* (L.) Fiori
Schoenus nigricans L.
Scorpiurus subvillosus L. (= *S. muricatus* subsp. *subvillosus* (L.) Thell.)
Scorzonera hispanica subsp. *asphodeloides* (Wallr.) Arcang. (= *S. hispanica* subsp. *glastifolia* (Willd.) Arcang.)
Sherardia arvensis L.
Staelina dubia L.
Stipa offneri Breistr.
Teucrium polium subsp. *clapae* S. Puech
Thymus vulgaris L.
Trifolium campestre Schreb.
Tyrimnus leucographus (L.) Cass.
Urospermum dalechampii (L.) Scop. ex F.W. Schmidt
Urospermum picroides (L.) Scop. ex F.W. Schmidt
Viburnum tinus L.
Vincetoxicum hirsundinaria Medik.
Vincetoxicum nigrum (L.) Moench



Trigonella elegans
(Agonès - 34)



Trigonella wojciechowskii
(Fressac - 30)



Iris orientalis