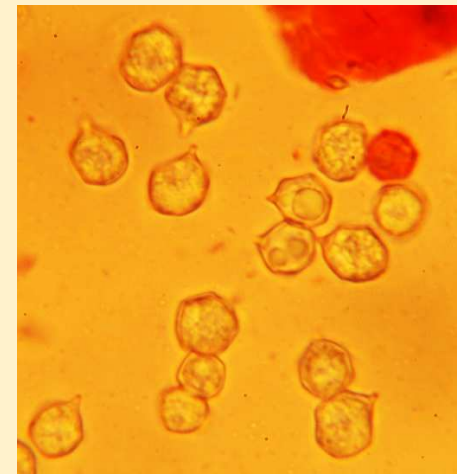


Pou3753

Entoloma inusitatum

Voisin de *E. leucocarpum*

ABC Pouzols. 1 décembre 2021,
château de l'Arcade.



Pour le reconnaître, il faut le récolter assez jeune, car il est hygrophane, bien repérer son odeur faible et observer les cystides au microscope.



Description macroscopique de notre spécimen

Chapeau 3 cm, gris-beige, mamelonné, avec fibrilles radiales, non strié. Hygrophane, sèche en cocarde.
Lames roses adnées, un peu échancrées. Pied blanc brillant.
Odeur un peu farineuse, Saveur non farineuse.

Description microscopique de notre spécimen

Spores 10*9 µm hexagonales de dessus, 5 côtés de profil.
Basides tétrasporiques. Pas vu de cheilocystides (probablement rares, car elles sont présentes dans la description du type).
Cutis avec éléments de 50*12 µm,

Commentaires

Le séquençage de ce champignon donne deux quasi-concordances avec la base de données NCBI, 99.6 % pour *E. leucocarpum* (MZ868970) et 99.5 % pour *E. inusitatum* (LN850542 de France, topotype LN850543 d'Allemagne et MZ088119 du Liban).

La première espèce *E. leucocarpum*, est décrite par M. Noordelos. Il s'agit d'une espèce blanche ou très pâle, à pied bulbeux, qui n'est connue que sur son site de découverte, aux Pays Bas.

La seconde, *E. inusitatum*, est commune en France (Eyssartier et Roux) en Europe et a déjà été récoltée par S. Sleiman au Liban. Il est bizarre que deux espèces (*E. leucocarpum* et *E. inusitatum*) aient la même séquence ITS1, à une base près, peut-être que la première est une forme albinos de la deuxième. Selon Reschke, qui a aussi séquencé les holotypes (MZ868970 et MZ868969, séquence malheureusement un peu courte), les deux espèces seraient synonymes.

Comme ces deux espèces sont d'aspect très différent, chapeau de couleur blanche / brune, pied cylindrique / bulbeux, nous conservons le nom *E. inusitatum*, malgré le soupçon de synonymie.



Abréviations et références

ABC = Atlas de la Biodiversité Communale

- M. Noordelos, « Entoloma subgenera Entoloma and Allocybe in the Netherlands and adjacent regions with a reconnaissance of their remaining taxa in Europe », *Persoonia* 11, p. 153-256 (1981).
- G. Eyssartier et P. Roux, « Le guide des champignons, France et Europe » p. 642, Belin 2011
- K. Kokkonen, « A survey of boreal Entoloma with emphasis on the subgenus Rhodopolia », *Mycol. Progr.* 14, 116 (2015)
- S. Sleiman, J.M. Bellanger, F. Richard and J. Stephan, « First molecular-based checklist for macrofungal diversity in Lebanon », *MycoTaxon* 136 (2021).
- K. Reschke, M.E. Noordeloos et al., « Fungal diversity in the tropics: Entoloma in Panama », *Mycol. Progr.* 21, p. 93–145, (2022).