

Pou3738

Melanoleuca luteolosperma

Synonyme : *M. pseudoluscina*

Voisins : *M. rasilis*, *M. leucophylloides*
(Tricholome à sporée jaune)

ABC Pouzols, 18 novembre 2021, chemin aux huitres

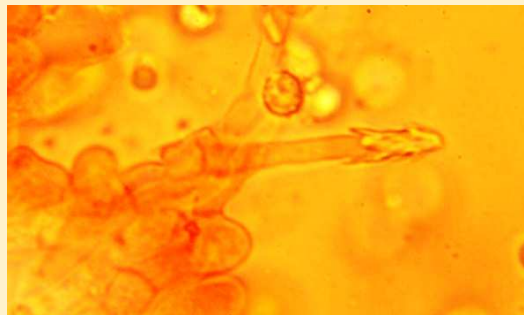
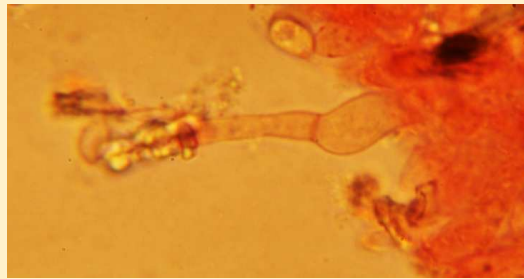


Les chapeaux de *Melanoleuca luteolosperma* peuvent être extrêmement variables, bruns, brun-jaune, gris-brun ou gris cendré.

Pou3739

Melanoleuca luteolosperma

Autre récolte, ABC Pouzols, 18 novembre 2021, Château de l'Arcade,



Le chapeau de ce spécimen est bistre avec des taches noirâtres, peut-être dues à des piqûres d'insecte.

L'observation microscopique des cellules stériles de l'arête de lames, appelées cheilocystides, est indispensable à l'identification des *Melanoleuca*.

Description macroscopique du spécimen Pou3738

Chapeau 4 cm, beige, mamelonné, soyeux.

Lames serrées crème.

Chair blanche, inodore.

Description microscopique du spécimen Pou3738

Spores $7.5 * 5 \mu\text{m}$ $Q=1.5$,

Cheilocystides en poil d'ortie à col fin. Pluricellulaires.

Pas de pleurocystides.

Commentaires

Le genre *Melanoleuca* est un genre difficile car les caractères morphologiques sont très variables pour une même espèce.

La monographie de M. Bon (DM 1979) se base sur les caractères microscopiques, qui sont aussi très variables. Les classifications anciennes ne coïncident pas avec les dernières études phylogéniques (V. Antonin). Cette étude montre l'identité entre *M.*

luteolosperma et *M. pseudoluscina*, représentée dans les ouvrages de Bon et de Courtecuisse.

Ce sont des espèces très communes en Europe. La description d'Antonin fait état d'un aspect très variable de gris à brun, et de cystides en poil d'ortie, comme celles que nous avons vues. Il mentionne aussi une chair brune à la base du pied, et une sporée jaune pâle, détails que ce que nous n'avons pas observés.

La conclusion est que cette espèce est peu reconnaissable sur le terrain, car elle manque de caractères spécifiques, il y a seulement un ensemble de caractères microscopiques à contrôler (taille, spores, cystides, couleur de la chair).

M. leucophylloides figuré dans Eyssartier et Roux est très ressemblant, il est considéré par certains comme une variété de *M. rasilis*, qui a pourtant un ADN assez lointain de notre spécimen (identité ADN à 87,5 %).

Grace à ce séquençage, on sait maintenant que cette espèce est présente en plaine, dans plusieurs milieux, et que la gravure et description du livre de M. Bon (nommé *M. pseudoluscina*) correspond bien à ce que nous avons récolté.



Abréviations et Références

ABC = Atlas de la Biodiversité Communale

- G. Eyssartier et P. Roux, « Le guide des champignons, France et Europe » Belin 2011
- M. Bon, « Champignons d'Europe occidentale », Arthaud 1988
- M. Bon , « Les tricholomes et ressemblants », Documents mycologiques, Hors Série n 2, (1991)
- V. Antonín, H. Ševčíková & al., « Melanoleuca, three new species in subgenus urticocystis », Journal of Fungi 7, p. 191 (2021).