

A3388

Cortinarius kristinae

ABC Arphy, 30 septembre 2018

Ruisseau de Pueylong



Les lames sont crème-pâle (sans nuance violette), ce qui est rare dans la section *Calochroi*.
Le chapeau a une couleur très gaie, panachée ivoire et orange.

Description macroscopique du spécimen

Chapeau 5 cm jaune-ivoire, plus jaune-orange aux endroits frottés, marge claire.

Lame crème pâle.

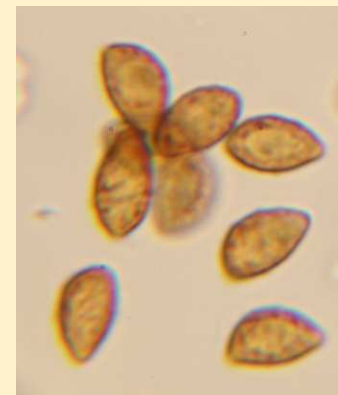
Pied blanc brillant, avec un bulbe marginé, cortine abondante.

Chair crème, inodore.

KOH brun rouge sur la cuticule, faible sur la chair.

Description microscopique du spécimen

Spores $9.9 \times 5.6 \mu\text{m}$ $Q=1.75$, amygdaliformes, à verrues fines.



Commentaires

En hommage à l'épouse Kristin de l'auteur Tor Erik Brandrud (Froslev et al. 2017).

Cette espèce rare n'était connue jusqu'à présent qu'en Norvège, en liaison avec des épicéas. Malgré la distance, la séquence de notre récolte est strictement identique à celle des spécimens norvégiens.

La retrouver à l'Aigoual dans le même milieu est remarquable. On ne sait pas si cette espèce y est rare, car elle a pu passer inaperçue jusqu'ici, ou nommée différemment dans l'ère pré-ADN.

Abréviations et références

ABC = Atlas de la Biodiversité Communale

- « Cortinarius stjernegaardii and C. kristinae, two new European species with a mainly northern Distribution », T. Frøslev, T. Brandrud & al, Mycol Progress 16, pp 145–153 (2017) .

Rédaction Gérard Lévêque