

Documents d'archives SHHNNH

les pays étrangers



route
M. Thibault





Ce diaporama a été réalisé à partir des nombreux documents d'archives de notre association. Il devait être présenté à l'occasion de la célébration de notre centsoixantième anniversaire, mais cet événement a été annulé à cause de la pandémie de Covid.

Il se compose de deux parties :

- la première présente des photos prises à l'occasion de sorties, manifestations ou animations,*
- la seconde présente des copies d'anciens documents.*

Ce travail permettra à tous, anciens et nouveaux adhérents ou visiteurs du site, de se familiariser avec l'histoire de notre Société qui, rappelons-le, a vu le jour en 1860.

J.-P. Marger
archives@s2hnh.org

1860

ACTE OFFICIEL

LE MAÎTRE DES REQUÊTES, PRÉFET DE L'HÉRAULT

à M. BONNET

Secrétaire général des commissions du Concours régional de Montpellier

Montpellier, le 7 août 1860.

MONSIEUR,

Vous m'avez transmis, avec votre lettre du 2 août courant, les documents relatifs à l'organisation d'une Société d'horticulture du département de l'Hérault.

J'ai l'honneur de vous informer que, par décision de ce jour, j'autorise cette Société à se constituer d'après les dispositions des statuts qu'elle a adoptés.

Recevez, Monsieur, l'assurance de ma considération.

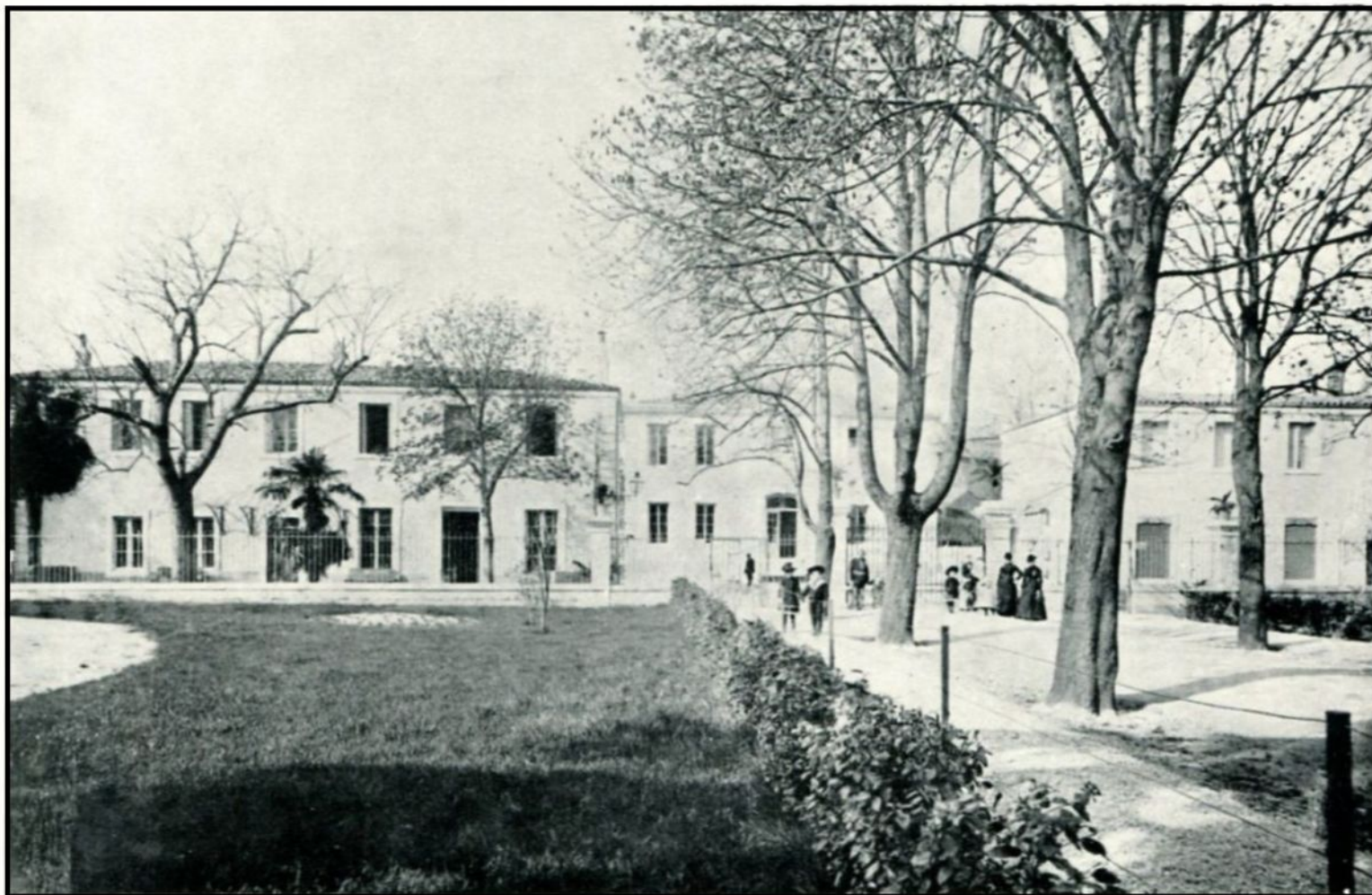
Le Maître des requêtes, Préfet de l'Hérault,

GAVINI.

◀ Copie de l'acte officiel autorisant la constitution d'une Société d'Horticulture dans le département de l'Hérault

1890

Institut de
Botanique



Vue de l'ancien Institut botanique fondé en 1889. A gauche, les laboratoires de recherches d'anatomie et de physiologie, et la salle de travaux pratiques; au centre, l'amphithéâtre de 100 places; à droite, le bâtiment de l'Herbier et de la Direction du Jardin des Plantes (*Photo prise en 1890*).

1894

Une sortie vers l'Hortus

(d'après un tiré à part de l'Imprimerie
Centrale du Midi)

*Le château de Montferrand
est une forteresse médiévale
du XII^e siècle.*

*Il domine toujours le
village de Saint-Mathieu-
de-Trévières dans l'Hérault.*

J. Tuva

1905

Herborisation à Sète



*Sortie au Mont Saint-Clair
à Sète guidée par Charles
Flahault.*

(source : contact@histoiredesete.fr)



1916

Visite à l'École des blessés de guerre

La Société d'Horticulture et d'Histoire Naturelle de l'Hérault, pour pallier la pénurie de main-d'œuvre dans l'agriculture au cours de la guerre, a proposé l'emploi des mutilés de guerre pour les travaux des jardins (séance du 09/07/1916).

1921

Sortie au Pic Saint Loup



« Parti de Montpellier le 29
mai à 6 h 15, le groupe
arrivera à Cazeriville à 9 h
30 et déjeunera au sommet
du Pic. »

(Annales 1921, n° 4)



1921

Sortie au Pic Saint Loup

« On s'avance avec crainte vers la crête, tant l'on sent le vide. La falaise du Pic-Saint-Loup vers le côté nord est, en effet, un à-pic de deux à trois cents mètres ».

(Annales 1921, n° 4)

1921

Sortie au Pic Saint Loup



Visite à Saint-Martin-de-Londres en début d'après midi : l'église (XI^e siècle) et la croix.

(Annales 1921, n° 4)



1921

Sortie au Pic Saint Loup

*Saint-Martin-de-Londres.
Un des membres remplit sa
gourde à la fontaine.
En arrière-plan, la vieille
porte.*

(Annales 1921, n° 4)

1921

Sortie au Pic Saint Loup

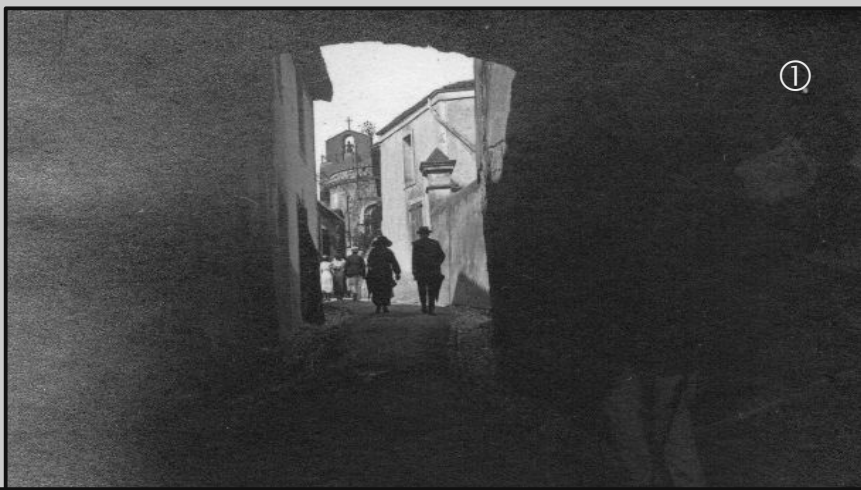


« L'omnibus s'ébrante à nouveau et, cette fois-ci, nous prenons le chemin du retour. Nous allons traverser l'immense dépression qui forme la combe de Fontbétou, entre le Pic Saint-Loup et l'Hortus ».

(Annales 1921, n° 4)

1921

Sortie vers Castries



- ① *Castries : la vieille porte de Sommière (XV^e s.)*
- ② *Teyran : l'antique ferme fortifiée du Figaret*
- ③ *Assas : vue sur le château datant du XIII^e s.*



01/05/1921

Excursion à Clapiers

« Une majestueuse allée de cyprès qui évoque la Grèce, le bois de chênes-lièges avec ses mausolées, le château, propriété de Max Leenhnard ».

(Annales 1921, p. 103)



21/11/1921

Sortie à Castelnau Le Lez

L'église Saint-Jean-Baptiste est de style roman. Elle a été fortifiée à la fin du XII^e siècle.

(Annales 1921, p. 103)

21/11/1921

Sortie à Castelnau le Lez



*Route surplombant la
vallée du Lez à
hauteur de l'oppidum
de Sextantio sur le
trajet de l'ancienne
voie romaine Via
Domitia.*

(Annales 1921, p. 103)



La SHNH a participé à l'étude et au développement de la culture du Pyrèthre après la première guerre mondiale.

Photo prise à Castelnau-le-Lez chez M. Richter en 1927

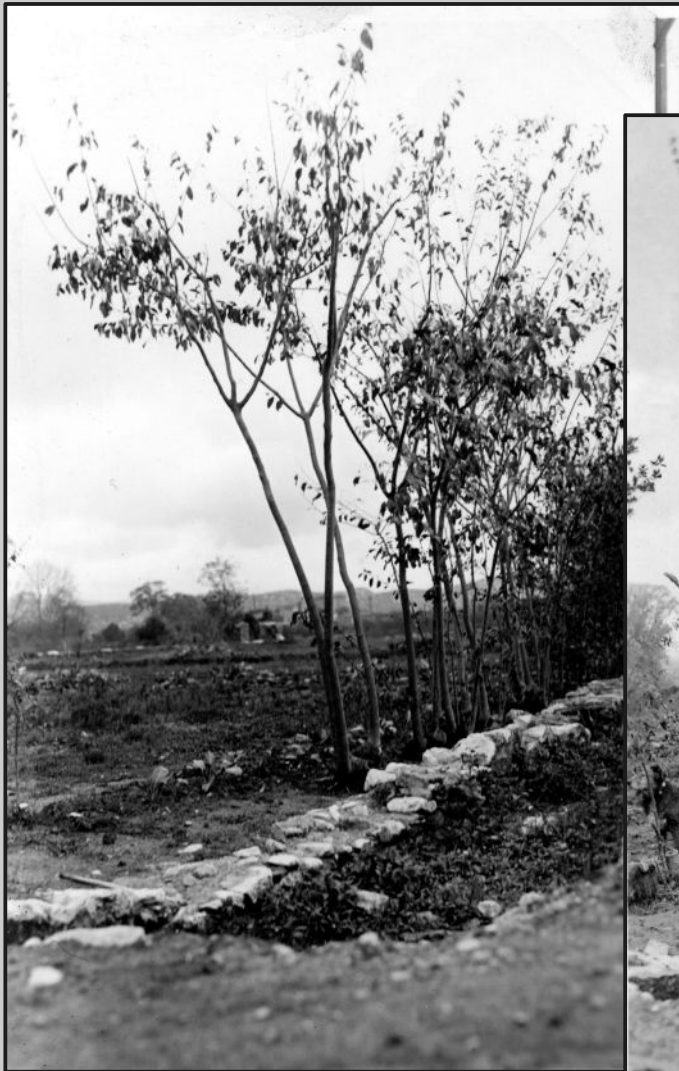


Photo prise au jardin des Plantes à Montpellier le 18/05/1921



Photo prise à l'École d'Agriculture de Montpellier (non datée, vers 1921)

Sortie à Sauve (19/05/1923)



L'industrie des fourches en micocoulier, localisée à Sauve dans le Gard, daterait sans doute du VII^e siècle





Charles Bessey, chef jardinier à l'École Nationale d'Agriculture de Montpellier



Jean Aymard, ancien président et « grand ordonnateur » des Jardins d'essai



Auguste Grousset, chef de culture à l'établissement Font d'Aurelle de Montpellier (Hôpital La Colombière, CHU de Montpellier)



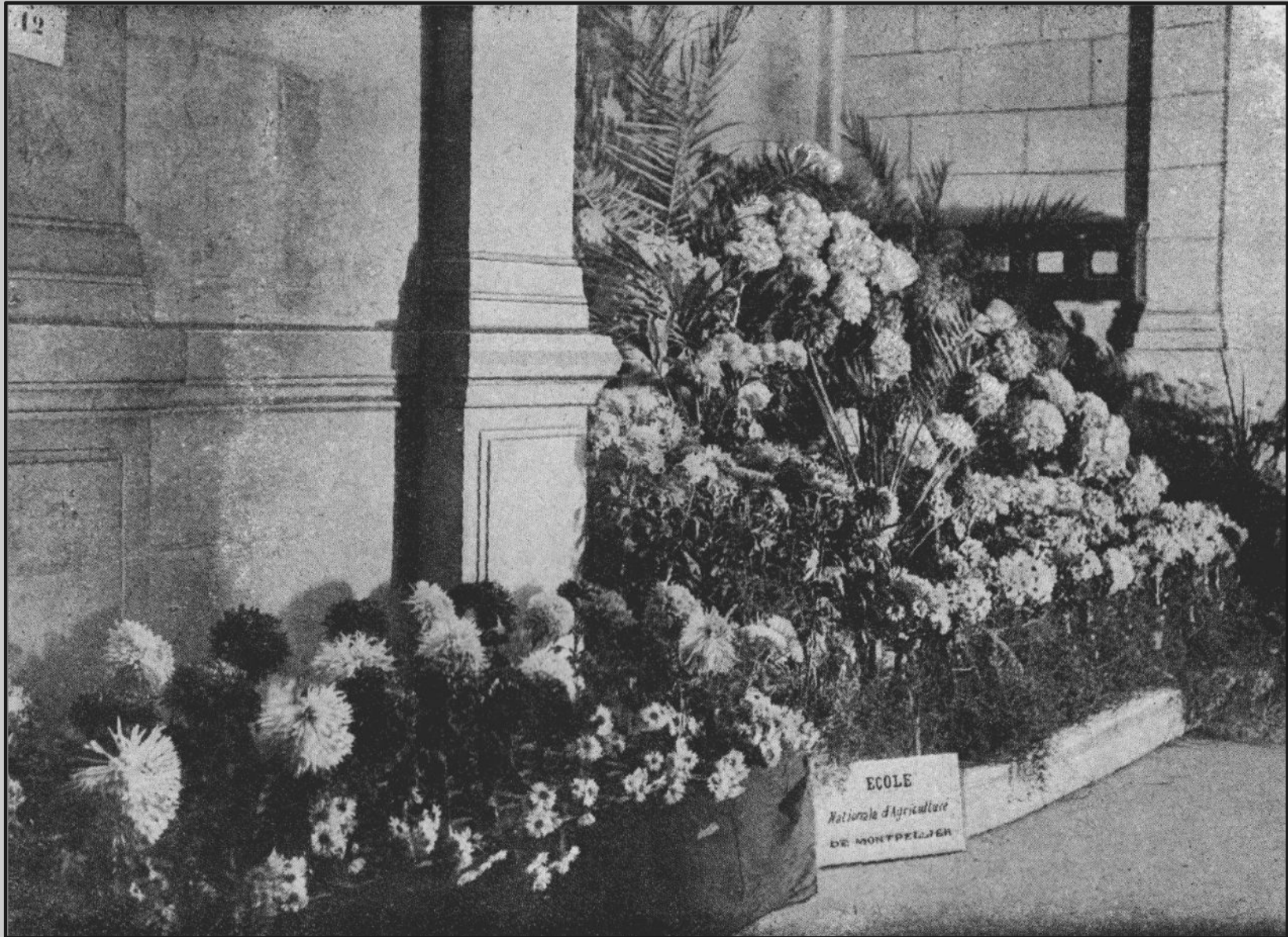
Comité directeur de l'exposition (de gauche à droite) : MM. Hamelin, Cayrol, Dupont, Pasquet, Jeanjean, Desplat et Molinier

Exposition à Montpellier en 1927



1	AYMARD
2	FLAHAULT
3	ABELOUS
4	BOURNAS Denise
5	HAMELIN
6	GEZE
7	BESSEY
8	CAUSSEL
9	Mle CASTAN
10	?
11	PASQUET
12	FABRE
13	MARGER
14	?
15	PASQUET
16	CARABASSE
17	?
18	MARC

Cette photo a été prise rue de la Draye au bord du Lez. Le mur est partiellement détruit, mais la porte existe toujours



Exposition de l'École Nationale d'Agriculture devant l'entrée de la Direction des services agricoles de l'Hérault en 1933



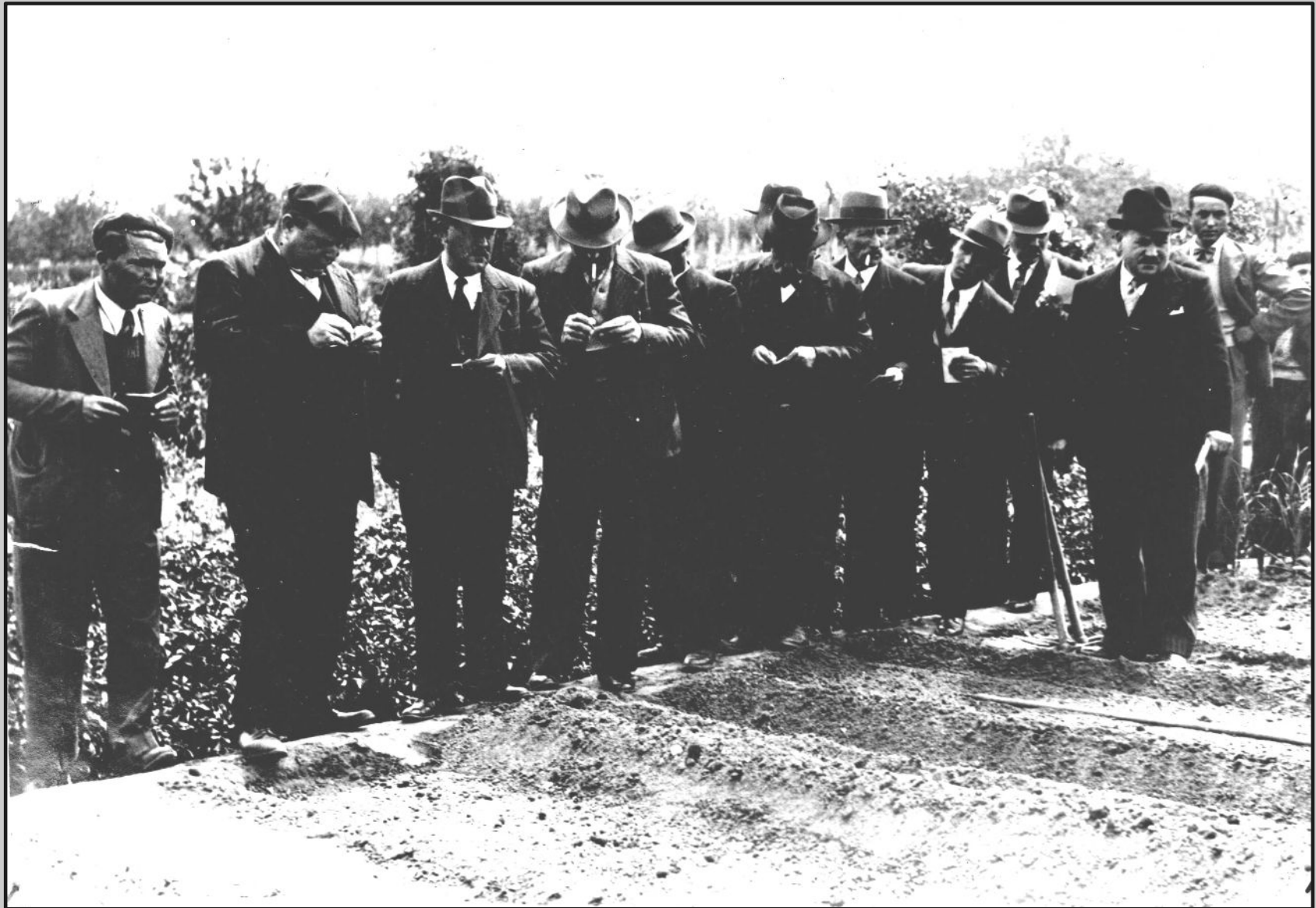
Exposition de l'École Nationale d'Agriculture devant l'entrée de la Direction des services agricoles de l'Hérault en 1933



PÈCHER AMSDEN 3^{me} Année de Plantation.

Jardin d'essai de la SHHNH

Les locaux occupés à ce jour par la SHHNH se trouvent dans l'immeuble édifié sur le terrain dont elle était propriétaire et où était situé ce jardin de cultures expérimentales ou jardin d'essai. La photo, ainsi que les deux suivantes, a été prise dans ce terrain.



Le jury du concours des seize apprentis jardiniers (09/10/1933)

Le concours d'apprentis-jardiniers

La Société d'Horticulture et d'Histoire Naturelle de l'Hérault, associée au Syndicat des Jardiniers-Maraîchers de Montpellier, a eu l'excellente idée d'organiser un concours d'apprentis-jardiniers. Les épreuves de ce concours seront disputées dimanche matin 29 mai, dans le jardin de la Société.

On ne peut qu'approuver pareille initiative, qui a déjà eu, il y a quelques années, les plus heureux et féconds résultats. La crise de l'apprentissage est malheureusement trop réelle pour que nous ayons besoin de nous appesantir. Tous les chefs d'entreprise s'en plaignent. Tous demandent que des remèdes soient apportés. De toutes les industries, l'agriculture — dont l'horticulture florale ou maraîchère est une branche — est certainement celle qui en souffre le plus. Chez elle, la crise de l'apprentissage se superpose à la désaffection des masses ouvrières vis-à-vis de la terre.

On a tout dit sur ce navrant sujet. N'y revenons pas. Constatons simplement que les organisateurs de ce concours ne parlent pas ; ils agissent. En donnant aux lauréats un diplôme qui prouvera leur capacité, ils les munissent du meilleur moyen de gagner un salaire rémunérateur. C'est, peut-être, le procédé le plus efficace pour attacher aux travaux des jardins et des champs bien des jeunes gens qui s'en seraient éloignés.



Concours des apprentis-jardiniers le 29/05/1938



Visite du jardin en 1954. M. de Charrin, en béret, est facilement identifiable



Montpellier, Pavillon populaire, 1935



Montpellier, Pavillon populaire, 1935



Montpellier, Pavillon populaire, 1935



Montpellier, Pavillon populaire, 1935



Exposition organisée par le Syndicat des Maraîchers et Horticulteurs de Pézenas, 1935



Au centre M. Hamelin, appuyé sur sa canne, avec certainement M. Aymard à sa droite.



Le même groupe au Peyrou à Montpellier



Le même groupe à l'Esplanade de Montpellier pour un dépôt de gerbe au Monument aux Morts

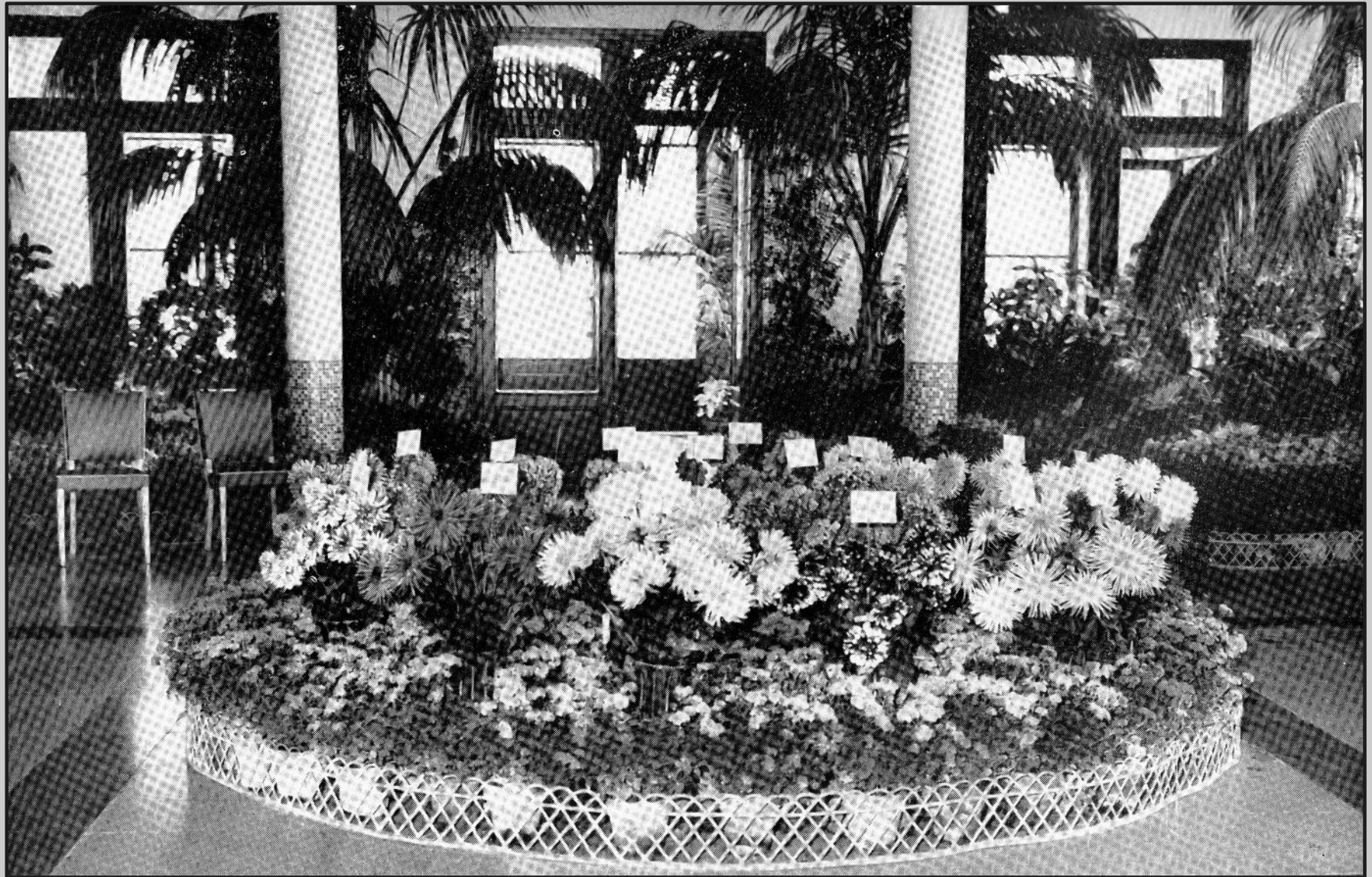


Caricature du président honoraire Géo Coste parue dans la presse locale (B. Milhaud a été maire entre 1929 et 1935)

1959



Le Jardin des Plantes



Institut de Botanique à Montpellier



Visite au Jardin des Plantes de Montpellier



Discours à l'Institut de Botanique du Pr. Hervé Harant, président de la SHNH

De gauche à droite : MM. Emberger, de Vilmorin, Buchet, Turchini, Pinoteau (conseiller général de la Seine), Badie, Scheinder, (président de la SNHF), Perony, Richard, Petit, Peyries, Prioton, Harant.

1969



Organisé par la SHHNH, le premier salon des champignons s'est tenu au Pavillon populaire en 1969
MM. Jaquetant, Privat, Lécot, Chevassus, Azema.



Remise de la Médaille du Mérite Agricole à M. Denizot et Privat par le professeur Hervé Harant à l'Institut de Botanique (non daté).

Reforestation de l'Aigoual



St Sauveur-des-Pourcils en 1900 (ht) et 1976 (bas)



La Séreyrède en 1886 (ht) et 1973 (bas)

1907

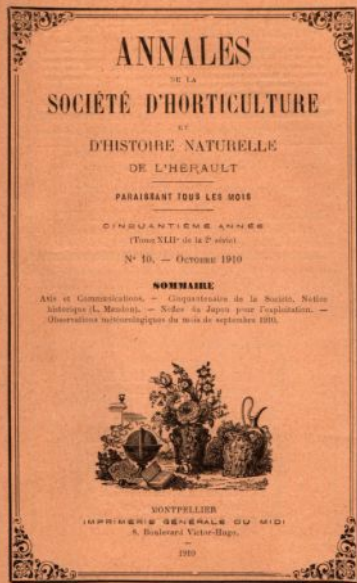


« L'Hort de Dieu » à l'Aigoual (1)

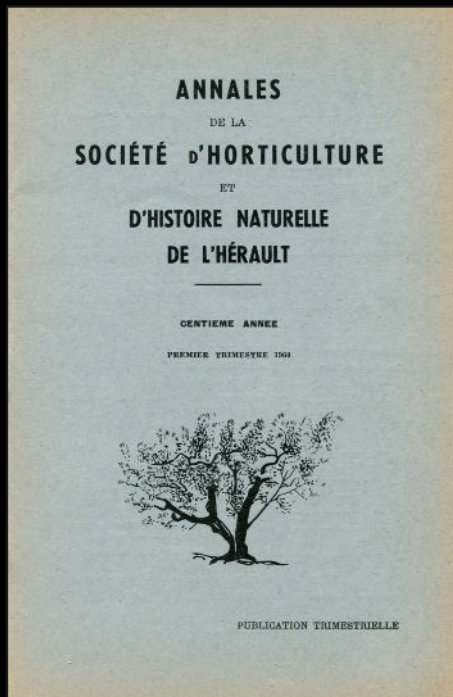
1907



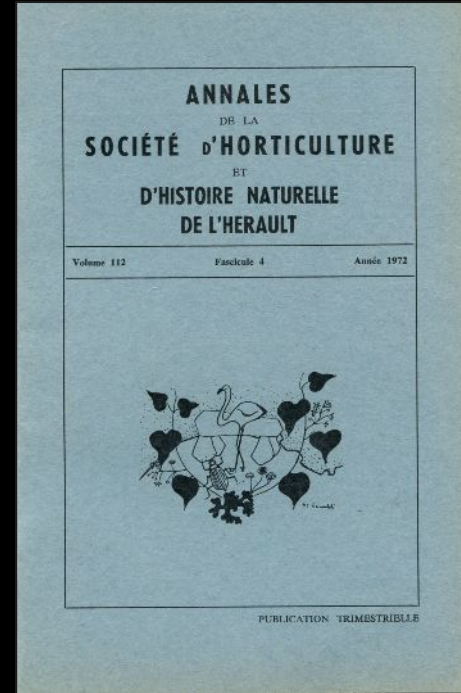
« L'Hort de Dieu » à l'Aigoual (2)



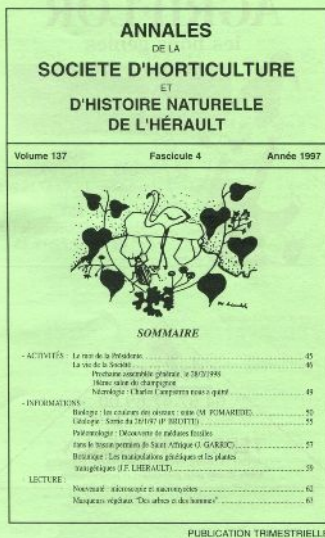
Annales 1910 ▲



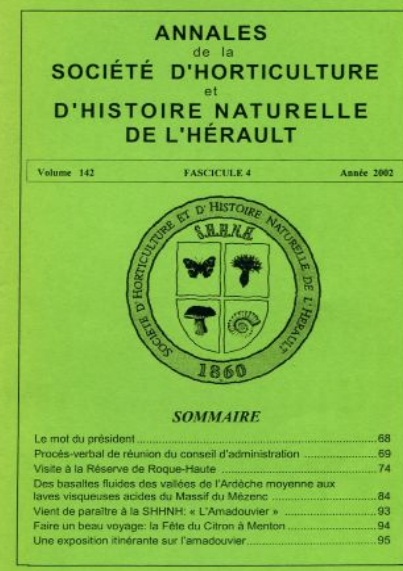
Annales 1960 ▲



Annales 1972 ▲



Annales 1997 ▶



Annales 2002 ▶

SOCIÉTÉ D'HORTICULTURE

D'HISTOIRE NATURELLE
DE L'HÉRAULT

BIBLIOTHÈQUE



1^{ère} Catégorie - SCIENCE BOTANIQUE

N ^o d'ordre	Noms des Auteurs ou Editeurs	Titres des Ouvrages	Nombre de Volumes
1	Linnaeus	Philosophia botanica MDCCXXI	1
2	Linnaeus	Genera Relativis species plantarum MDCCXXII	1
3	-	-	1
4	-	Species plantarum 1753	1
5	Do André Murray	Systema vegetabilium MDCCXVIII	1
6	Linnaeus	Flora svecica 1755	1
7	-	Manitissa plantarum 1747	1
8	-	Philosophia botanica MDCCXXII	1
9	A. Fée	Vie de Linné	1
10	D'Hombre-Fémas	Lettres de Linné à Sauvages 1860	1
11	A. Gouven	Hortus horti Montpellierensis generis relativis MDCCXXII	1
12	-	Introduction à l'étude de la botanique et Linné	1
13	-	Botanique et matière médicale 1789/1804	1
14	De Caudolle	Botanicum Gallicum, text latin 1823	1
15	-	Organographie végétale 1827	1
16	-	-	1
17	-	Physiologie végétale 1832	1
18	-	-	1
19	-	-	1

COMPAGNIE DES
CRISTALLERIES DE ST. LOUIS
SOCIÉTÉ PAR ACTIONS
À MÜNNTHAL-ST. LOUIS
POSTE & STATION:
MÜNNTHAL-ST. LOUIS, LOURDAINE.

Münztal-St. Louis, le 8 Mars 1911

MARQUE DE FABRIQUE

Dépôt à Paris
No. 30. Rue de Paradis.

Facture

à caisse cristaux
expédié le 3.2.1911 à Mademoiselle Marguerite Bassel
Culby la demi lune
à Monsieur Flahaut Institut botanique Montpellier

Marques et N ^o des Caisnes	Quantité des Pièces	Désignation des Pièces	N ^o et Poids	Prix	Total	Date de la Commande
	12	Vases à vin gravés monogr. entolacés S.B.	2			
	12	à Bordeaux	4			
	12	à madère	5			
	12	à champagne	2			
	2	Cuviers à eau	2			
	2	à vin	3			
		Emballage } port & emballage			67.87	
		Tot 5.11			838	
					Frs: 562.2	

56.22
32.70
58.52
147.44

▲ Pièce comptable (1911)

Société Horticulture et D Histoire Naturelle
Date 20 Janvier 1932 Pièces de Dépenses
De la Somme de 52,25
Pour Insertion décès M Marger

Vu
[Signature]

VILLE DE MONTPELLIER
POMPES FUNÈBRES
MAISON ROBLOT
10, Rue Foch - Téléph. 25-50

INSERTIONS D'AVIS DE DÉCÈS

Doit M Société d'Horticulture et d'Histoire Naturelle
de l'Hérault

Pour avis de décès de Monsieur Emile Marger

inséré à la date du 20 Janvier 1932

dans les Journaux ci-après désigné 2

Le Petit Méridional 5 lignes à 3 fr. = 15.⁰⁰
L'Éclair 5 lignes à 3 fr. = 15.⁰⁰
Le Sud 9 lignes à 2 fr. 50 = 22.⁵⁰

Timbre 0.²⁵
Total 52.²⁵

Pour acquit :
Montpellier, le 20 Janvier 1932.

▲ Pièce comptable (1932)

◀ Registre de la Bibliothèque

250 41
1007

SUR QUELQUES MÉDECINS NATURALISTES DE LA SOCIÉTÉ D'HORTICULTURE
ET D'HISTOIRE NATURELLE DE L'HÉRAULT (1) ;

cap
g. sh

20
D. Jarry

Par MM. H. HARANT, ^{et} D. JARRY, ^{Ch. Jarry} chef de travaux à la Faculté de Médecine de Montpellier, ^{Professeur à la Faculté de Médecine de Montpellier, Directeur du Jardin des Plantes.}

La Société d'Horticulture et d'Histoire naturelle de l'Hérault est actuellement vieille d'un peu plus de cent ans puisqu'elle a été créée officiellement le 2 août 1860. Vieille dame toujours jeune, elle a connu parmi ses membres un grand nombre de médecins épris des choses de la Nature. Certains ont joué un rôle prépondérant en biologie végétale ou en phyto-pathologie ; d'autres se sont adonnés à assurer les cadres indispensables d'une association qui, depuis le début, réunit des universitaires, des horticulteurs spécialisés et des amateurs éclairés. Parmi ces derniers, citons les Drs. CATHALA et DUCLOUX, qui furent ^{octobre} présidents du Comité local de Sète pendant deux décennies, et POURQUIER de Montpellier, qui assura les destinées de la Société pendant les dures années de l'après-guerre.

La Faculté de médecine de Montpellier a prêté des membres éminents parmi le corps professoral. En 1934, quatre professeurs sont inscrits dans les listes de ceux qui s'intéressent à la Science aimable, FORGUE, GALAVIELLE, BOSQ et PECH.

Nous aurons surtout en vue dans ces lignes ~~les~~ ^{ces} maîtres qui ont contribué à son renom, dans la tradition des médecins naturalistes qui, depuis le XVII^e siècle, ont honoré notre vieille Ecole. Ce sont Charles MARTINS, Jules-Emile PLANCHON, son fils Louis et Maurice GRANET.

~~Recommande~~ Charles MARTINS ^{a participé} aux origines mêmes de la Société. En effet, en 1859, année d'une exposition de botanique et d'horticulture annexée au Concours régional, une commission se réu-

◀ Texte annoté du discours de l'allocution préparée pour le centenaire par les professeurs Harant et Jarry.

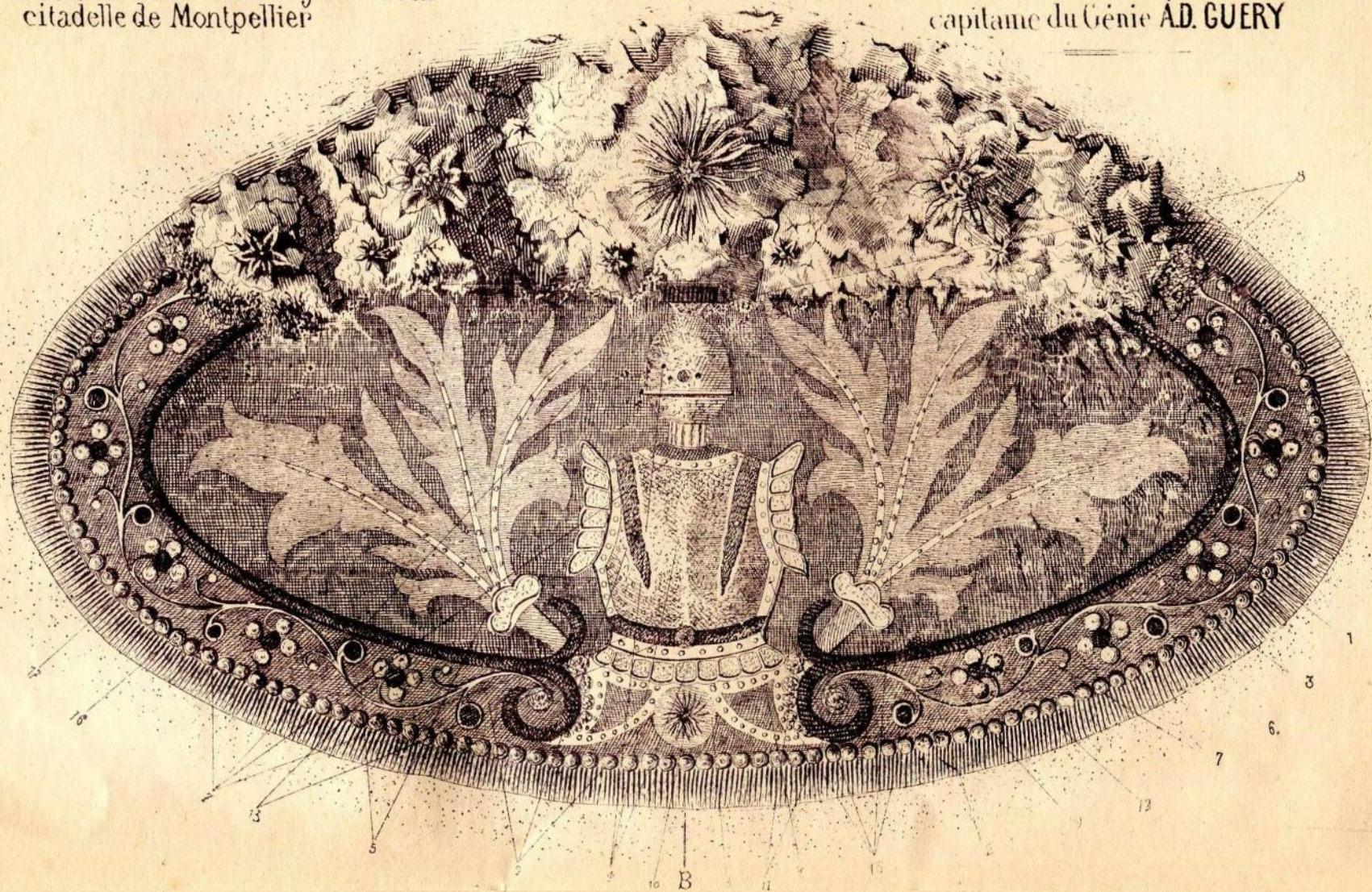
(2)

Travail de la laboratoire d'histoire naturelle médicale de la Faculté de médecine de Montpellier.

MOSAÏCULTURE du jardin de la
citadelle de Montpellier

A

executée en 1882 par le
capitaine du Génie AD. GUÉRY



A.D. Guéry fut président de la SHHNH de 1900 à 1901



SANS UNE BONNE BOUTEILLE

1934

vie moyenne d'un buveur
d'eau : 59 ans

vie moyenne d'un buveur
de vin : 63 ans

D^r Fiesinger

OCTOBRE		NC
0 3 h 34 a 19 h 43	0 3 h 47 a 17 h 31	0 6 h
1 L S. Rem	1 J S.	1 J S.
2 M S. Ang. god.	2 M S.	2 V J
3 M S. Anglia	3 M S.	3 S
4 J S. E. d. A.	4 J S.	4 D
5 V S. Flacide	5 V S.	5 L
6 S S. Broro	6 S S.	6 M
7 D S. Sanga	7 D S.	7 M
8 L S. Borgia	8 L S.	8 J
9 M S. Dinet de	9 M S.	9 V
10 M S. Fr. Borgia	10 M S.	10 S
11 J S. Proba	11 J S.	11 D
12 V S. Singsha	12 V S.	12 L
13 S S. Edouard	13 S S.	13 M
14 D S. Calais	14 D S.	14 M
15 L S. Thibaut	15 L S.	15 J
16 M S. Gal	16 M S.	16 V
17 M S. Luc	17 M S.	17 S
18 J S. Luc	18 J S.	18 D
19 V S. Savinan	19 V S.	19 L
20 S S. Avellan	20 S S.	20 M
21 D S. Ursula	21 D S.	21 M
22 L S. Mikolaj	22 L S.	22 J
23 M S. Hilvan	23 M S.	23 V
24 M S. Magliana	24 M S.	24 S
25 J S. Cirillo	25 J S.	25 D
26 V S. Evrate	26 V S.	26 L
27 S S. Humana	27 S S.	27 M
28 D S. Sim. S. Jude	28 D S.	28 J
29 L S. Napsica	29 L S.	29 J
30 M S. Anania	30 M S.	30 V
31 M S. Quentin	31 M S.	30 V

INSECTICIDE
HORS CONCOURS

4 Diplômes d'Honneur, 50 Médailles

Se trouve Partout



VICAT

MORT AUX INSECTES

Publicités de
l'époque...

IMP. CLEMENT, PARIS



Diplôme décerné à la Société d'Horticulture et d'Histoire Naturelle de l'Hérault en 1927

Société d'Horticulture & d'Histoire Naturelle de l'Hérault

& Syndicat des Jardiniers Maraîchers
de Montpellier

Récompenses décernées aux Ouvriers Jardiniers - décembre 1943

Jardiniers de la Ville Fonctionnaires Municipaux
1^{re} Section - Jardiniers ayant de 10 à 15 ans de profession
Monsieur **Rouzet Gabriel**, 12 ans de profession
Diplôme d'Honneur et prime en espèces

Le Président,

H. Amal

Le Président,

G. Kuhnhofer-Lodov.

Le Secrétaire Général,

H. Amal



Récompense décernée aux Ouvriers Jardiniers de la Ville de Montpellier en 1943

Société d'Horticulture & d'Histoire Naturelle de l'Hérault

Vieux Serviteurs

Diplôme de Médaille d'Argent grand Module
avec primes en espèces de Cinquante francs

Décerné à *M. Marger Anguste*
pour ses *vingt cinq années* de services comme jardinier-horticulteur.

Le Président,

Le Président du Jury,

Le Secrétaire Général,

E. M. de la

Alain

Samuel



Diplôme avec médaille décerné par la SHNH (1925)



Médailles de la Société d'Horticulture et d'Histoire Naturelle de l'Hérault

Registre adhésion de 1860

FOLIO

DATES DES RECETTES et numéros des QUITTANCES.	NOMS DES REDEVABLES et DÉSIGNATION DES PRODUITS.	SOMMES	
		REÇUES.	
	<i>Report.....</i>	fr	c
Du 186			
N°			
Du 186			
N°			
Du 186			
N°			

LE DÉPARTEMENT DE L'HÉRAULT
 Typ. Gras.
 LE DÉPARTEMENT DE L'HÉRAULT
 Typ. Gras.
 LE DÉPARTEMENT DE L'HÉRAULT
 Typ. Gras.

SOCIÉTÉ D'HORTICULTURE ET DE BOTANIQUE
DU DÉPARTEMENT DE L'HÉRAULT

N° Reçu de M
la somme de
Montpellier, le 186
Le Trésorier,

SOCIÉTÉ D'HORTICULTURE ET DE BOTANIQUE
DU DÉPARTEMENT DE L'HÉRAULT

N° Reçu de M
la somme de
Montpellier, le 186
Le Trésorier,

SOCIÉTÉ D'HORTICULTURE ET DE BOTANIQUE
DU DÉPARTEMENT DE L'HÉRAULT

N° Reçu de M
la somme de
Montpellier, le 186
Le Trésorier,

fin