



Compte rendu de la sortie SHHNH du 02/26/2024 : Les pelouses siliceuses du Minervoïs et autres pérégrinations botaniques (34)

Andrieu F.

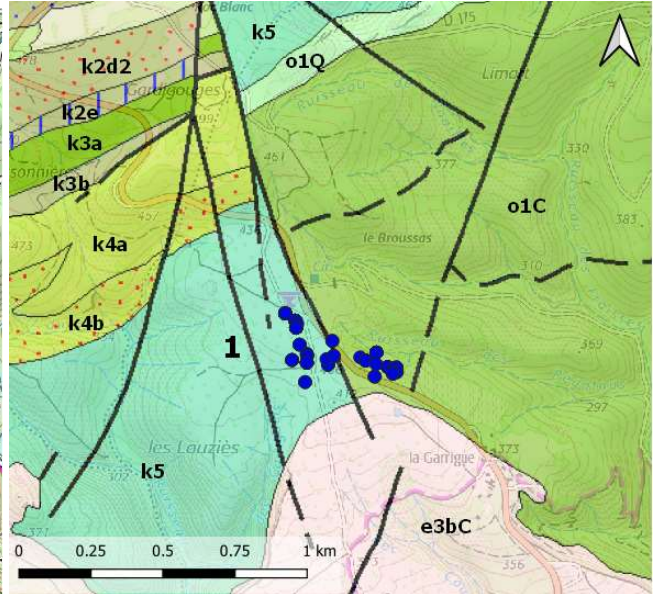
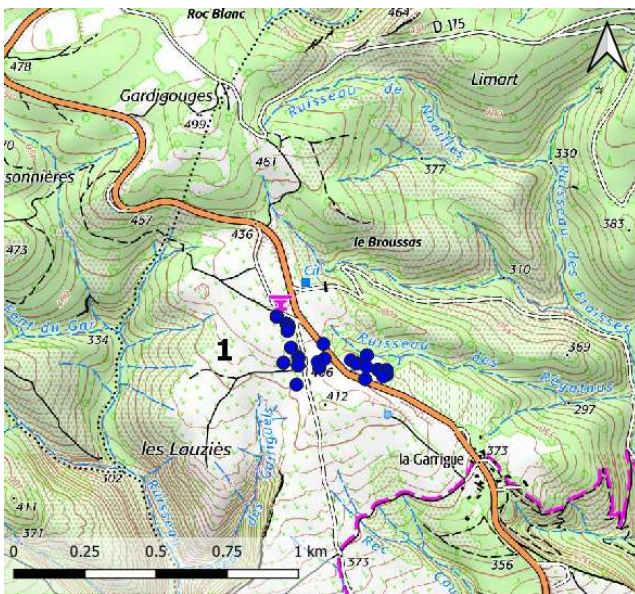
Première sortie de l'année 2024 avec au programme une virée sur les piémonts de la montagne, entre les villages de La Caunette et de Rieussec. Ce secteur appartient au domaine des nappes paléozoïques du versant sud de la Montagne noire. Il est constitué de roches du Cambrien et de l'Ordovicien principalement. Leur nature est variée, comprenant des calcaires et des dolomies pour les roches carbonatées, des grès, des schistes, des flyschs et des quartzites pour les roches siliceuses. C'est au niveau de ces dernières que nous avons menés les herborisations, au lieu-dit La Garrigue, avec des prospections effectuées de part et d'autre de la D907 (relevé 1).

A noter qu'à quelques centaines de mètres au sud, ces roches du Primaire sont coiffées par des formations sédimentaire de l'Eocène (ère Tertiaire). Ce sont des calcaires marins qui forment des causses inclinés au sud et dominant la vallée de la Cesse et ses villages dont La Caunette et Minerve. Ces causses sont entaillés de gorges abruptes sculptés par les cours d'eau issus de la Montagne Noire.

La végétation en présence est une mosaïque de pelouses rocailleuses à annuelles dans les cuvettes à fond plat et d'affleurements rocheux. L'ensemble est colonisé par des ligneux qui forment un maquis lâche. A l'est, à la faveur d'un vallon encaissé, le développement de la végétation ligneuse forme un matorral plus dense. Les plantes attendues étaient au rendez-vous : *Gagea bohémica*, *Gagea lacaitae*, *Isoetes durieui*.

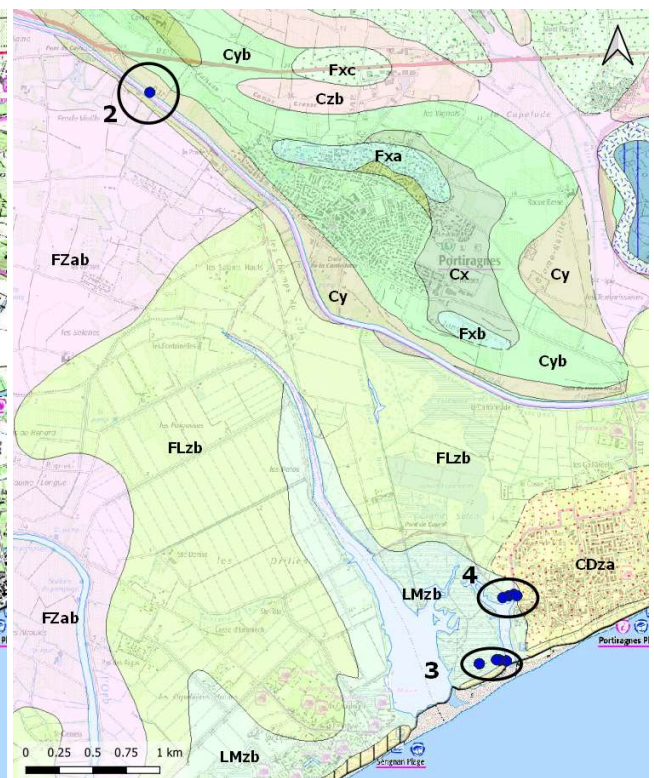
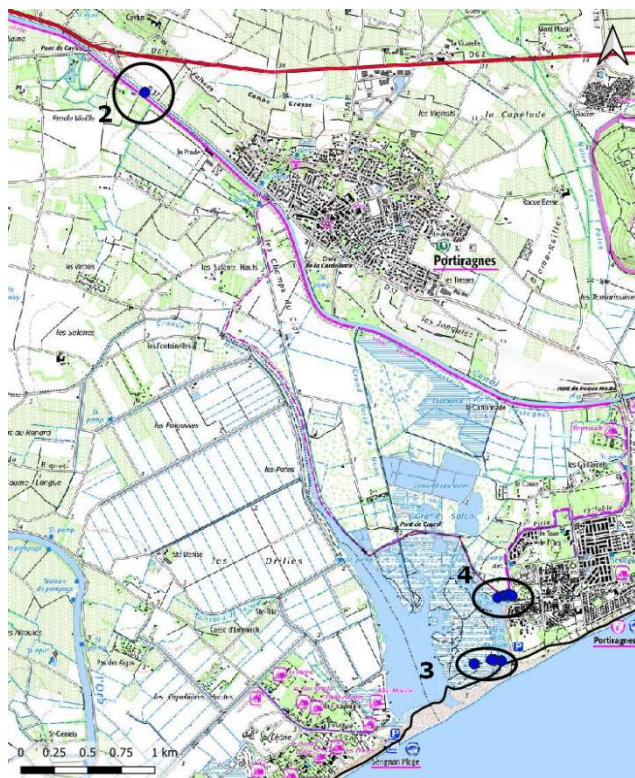
La météo stable de la matinée a permis de conduire à bien les herborisations. Mais elle s'est dégradée au moment de la pause de midi. Les prévisions pour la suite de la journée étant mauvaises, une partie du groupe s'en est retournée dans ses pénates. Pour les plus courageux, changement de programme et direction la plaine et le littoral avec l'espoir d'y trouver des conditions plus favorables pour l'observation des plantes. Cette témérité a été récompensée, la pluie s'est montrée timide.

La journée s'est ainsi poursuivie en comité plus restreint à la Grand Maire, sur la commune de Portiragnes. Les milieux sont ici très différents avec des formations de hauts de plage, des dunes, des pelouses sableuses d'arrière dune et des sansouires. Plusieurs plantes connues de ce lieu ont été observées, pour certaines en fleur comme *Hypochaeris procumbens* et *Muscari neglectum*, pour d'autres en fruits, comme *Allium chamaemoly*, ou à l'état végétatif, comme un *Romulea* indéterminé faute de fleurs (ici sont connus *R. columnae* et *R. ramiflora*), et diverses plantes des dunes et des sansouires (relevé 3 et 4).



- k2d2 Dolomies grises à silex (Cambrien inf.)
- k2e Calcaires (Cambrien inf.)
- k3a Calcaire marmoréen (Cambrien moy.)
- k3b Schistes (Cambrien moy.)
- k4a Quartzites (Cambrien moy.)

- k4b Formation grés-pélitique (Cambrien moy.)
- k5 Pérites et grès à lentilles calcaires (Cambrien sup.)
- o1Q Quartzites (Ordovicien)
- o1C Flysch (Ordovicien)
- e3bc Calcaires marins à alvéolines (Eocène)



- Fxa Alluvions grossières (Pléistocène moy. basal)
- Fxb Alluvions grossières de l'Orb, du Libron (Pléistocène moy.)
- Fxc Alluvions grossières de l'Orb et du Libron (Pléistocène moy. terminal)
- Cx Colluvions indifférenciées (Pléistocène moy.)

- Cy Colluvions (Pléistocène sup.)
- Cyb Colluvions calcaires (Pléistocène sup.)
- Fzab Alluvions fines de l'Orb et du Libron (Holocène)
- FLzb Dépôts fluvio-lacustres (Holocène)
- LMzb Dépôts lagunaires (Holocène)
- CDza Dunes remaniées (Holocène)

Figure 2 : Localisation des zones d'herborisation (source cartographique : <https://www.geoportail.gouv.fr/> et <http://infoterre.brgm.fr/>)

Liste des espèces observées

1. Pelouse, maquis et fourrés sur schistes au lieu-dit La Garrigue (commune de La Caunette)

- Achnatherum bromoides (L.) P. Beauv. (= Stipa bromoides (L.) Dörf.)
 Allium sphaerocephalon L.
 Allium vineale L.
 Andryala integrifolia L.
 Anthyllis vulneraria subsp. praepropera (A. Kern.) Bornm. (= A. vulneraria subsp. praepropera (A. Kern.) Bornm.)
 Aphanes arvensis L.
 Arabidopsis thaliana (L.) Heynh.
 Asparagus acutifolius L.
 Asplenium ceterach L.
 Asplenium onopteris L.
 Asplenium septentrionale (L.) Hoffm.
 Asplenium trichomanes subsp. quadrivalens D.E. Mey.
 Bellis perennis L.
 Brachypodium distachyon (L.) P. Beauv.
 Brachypodium retusum (Pers.) P. Beauv.
 Briza maxima L.
 Bupleurum baldense Turra
 Buxus sempervirens L.
 Calendula arvensis L.
 Cardamine hirsuta L.
 Carex flacca Schreb.
 Catapodium rigidum subsp. rigidum (L.) C.E. Hubb.
 Centaurea paniculata subsp. paniculata L.
 Cistus monspeliensis L.
 Clypeola jonthlaspi L.
 Convolvulus cantabrica L.
 Coronilla scorpioides (L.) W.D.J. Koch
 Crepis sancta (L.) Bornm.
 Crepis vesicaria subsp. taraxacifolia (Thuill.) Thell.
 Crucianella angustifolia L.
 Crupina vulgaris Cass.
 Cynosurus echinatus L.
 Daphne gnidium L.
 Daucus carota subsp. carota L.
 Deschampsia media (Gouan) Roem. & Schult.
 Dittrichia viscosa (L.) Greuter
 Draba verna L. (= Erophila verna (L.) Chevall.)
 Echium vulgare L.
 Erica arborea L.
 Erodium cicutarium subsp. cicutarium (L.) L'Hér.
 Eryngium campestre L.
 Euphorbia characias subsp. characias L.
 Euphorbia segetalis subsp. segetalis L.
 Ficaria verna subsp. grandiflora (Robert) Hayek
 Foeniculum vulgare subsp. vulgare Mill.
 Gagea bohemica (Zauschn.) Schult. & Schult. f.
 Gagea lacaitae A. Terracc.
 Galactites tomentosus Moench (= G. elegans (All.) Soldano)
 Galium maritimum L.
 Geranium columbinum L.
 Geranium molle L.
 Geranium robertianum subsp. purpureum (Vill.) Nyman
 Geranium rotundifolium L.
 Himantoglossum robertianum (Loisel.) P.Delforge (= Barlia robertiana (Loisel.) Greuter)
 Hirschfeldia incana (L.) Lagr.-Foss.
 Hornungia petraea (L.) Rchb.
 Hypericum perforatum L.
 Hypochaeris radicata L.
 Isoetes durieui Bory
 Juniperus oxycedrus subsp. oxycedrus L.
 Juniperus phoenicea subsp. phoenicea L.
 Lamium amplexicaule L.
 Lathyrus aphaca L.
 Lavandula stoechas L.
 #N/A
 Linum strictum L.
 Linum usitatissimum subsp. angustifolium (Huds.) Thell. (= L. bienne Mill.)
 Logfia gallica (L.) Coss. & Germ. (= Filago gallica L.)
 Lysimachia linum-stellatum L. (= Asterolinon linum-stellatum (L.) Duby)
 Melilotus spicatus (Sm.) Breistr. (= M. neapolitanus auct. non Ten.)
 Mibora minima (L.) Desv.
 Parentucellia latifolia (L.) Caruel
 Petrosedum rupestre (L.) P.V. Heath (= Sedum rupestre L.)
 Petrosedum sediforme (Jacq.) Grulich (= Sedum sediforme (Jacq.) Pau)
 Phillyrea latifolia L.
 Plantago capitellata Ramond ex DC. (= P. holosteam Scop.)
 Plantago coronopus L.
 Plantago lagopus L.
 Plantago lanceolata L.
 Plantago sempervirens Crantz
 Polypodium cambricum L.
 Polypodium interjectum Shivas
 Sanguisorba minor subsp. minor Scop. (= Poterium sanguisorba L.)
 Prospero autumnale (L.) Speta (= Scilla autumnalis L.)
 Prunella vulgaris L.
 Pyrus spinosa Forssk.
 Ranunculus paludosus Poir.
 Reichardia picroides (L.) Roth
 Rhamnus alaternus L.
 Rosa agrestis Savi
 Rosa micrantha Borrer ex Sm.
 Rubus ulmifolius Schott
 Ruscus aculeatus L.
 Saxifraga tridactylites L.

Scabiosa atropurpurea L. (= Sixalix atropurpurea (L.) Greuter & Burdet)	Sonchus bulbosus (L.) N. Kilian & Greuter (= Aetheorhiza bulbosa (L.) Cass.)
Schedonorus arundinaceus subsp. arundinaceus (Schreb.) Dumort. (= Festuca arundinacea subsp. arundinacea Schreb.)	Spergula morisonii Boreau
Scirpoides holoschoenus subsp. holoschoenus (L.) Soják (= Scirpus holoschoenus subsp. holoschoenus L.)	Spiranthes spiralis (L.) Chevall.
Sedum acre L.	Stellaria media subsp. pallida (Dumort.) Asch. & Graebn.
Sedum album L.	Teesdalia coronopifolia (J.P. Bergeret) Thell.
Senecio inaequidens DC.	Teesdalia nudicaulis (L.) W.T. Aiton
Senecio vulgaris subsp. vulgaris L.	Thymus vulgaris L.
Serapias lingua L.	Trifolium angustifolium L.
Sherardia arvensis L.	Tuberaria guttata (L.) Fourr.
Sideritis romana L.	Tulipa sylvestris subsp. australis (Link) Pamp.
Silene gallica L.	Umbilicus rupestris (Salisb.) Dandy
Silene italica subsp. italica (L.) Pers.	Valantia muralis L.
	Vicia bithynica (L.) L.

2. Bord du canal du Midi au Pont de Caylus (commune de Villeneuve-lès-Béziers)

Dittrichia viscosa (L.) Greuter	Phragmites australis (Cav.) Trin. ex Steud.
Fraxinus angustifolia Vahl	
Narcissus tazetta subsp. tazetta L.	

3. Dunes et sansouïre à la Grand Maire (commune de Portiragnes)

Andryala integrifolia L.	Lobularia maritima (L.) Desv.
Anthemis maritima L.	Matthiola sinuata (L.) W.T. Aiton
Artemisia campestris L.	Medicago marina L.
Asphodelus cerasiferus J. Gay	Muscari neglectum Guss. ex Ten.
Atriplex halimus L.	Pancreaticum maritimum L.
Bellis annua L.	Plantago coronopus L.
Camphorosma monspeliaca L.	Plantago crassifolia Forssk.
Carex divisa Huds.	Plantago lagopus L.
Centaurea aspera subsp. aspera L.	Platycapnos spicata (L.) Bernh.
Daucus carota subsp. maritimus (Lam.) Batt.	Polygonum maritimum L.
Draba verna L. (= Erophila verna (L.) Chevall.)	Romulea sp.
Elytrigia juncea subsp. juncea (L.) Nevski	Rumex roseus L.
Ephedra distachya subsp. distachya L.	Ruscus aculeatus L.
Erodium ciconium (L.) L'Hér.	Salicornia fruticosa (L.) L. (= Sarcocornia fruticosa (L.) A.J. Scott)
Erodium cicutarium subsp. cicutarium (L.) L'Hér.	Salsola squarrosa subsp. controversa (Tod. ex Lojac.) Mossyakin (= Kali australis auct. non (R. Br.) Akhani & Roalson)
Eryngium maritimum L.	Scabiosa atropurpurea L. (= Sixalix atropurpurea (L.) Greuter & Burdet)
Euphorbia paralias L.	Schoenus nigricans L.
Halimione portulacoides (L.) Aellen	Senecio vulgaris subsp. vulgaris L.
Helichrysum stoechas (L.) Moench	Silene italica subsp. italica (L.) Pers.
Hippocrepis biflora Spreng.	Sonchus bulbosus (L.) N. Kilian & Greuter (= Aetheorhiza bulbosa (L.) Cass.)
Hypocoum procumbens L.	Sporobolus pungens (Schreb.) Kunth
Juncus acutus subsp. acutus L.	
Juncus maritimus Lam.	
Lagurus ovatus L.	
Lamium amplexicaule L.	
Limonium narbonense Mill.	
Limonium virgatum (Willd.) Fourr.	

4. Pelouse sur montille au sein de la sansouïre à la Grand Maïre (commune de Portiragnes)

Allium chamaemoly L.

Capsella bursa-pastoris subsp. *rubella* (Reut.) Hobk.

Crepis bursifolia L.

Echium plantagineum L.

Erodium moschatum (L.) L'Hér.

Helianthemum salicifolium (L.) Mill.

Hornungia petraea (L.) Rchb.

Limonium legrandii (Gaut. & Timb.-Lagr.) Erben

Limonium virgatum (Willd.) Fourr.

Malva sylvestris L.

Myriolimon ferulaceum (L.) Lledó, Erben & M.B. Crespo

(= *Limonium ferulaceum* (L.) Chaz.)



Spiranthes spiralis [JRG]



Rosa micrantha [JRG]



Plantago capitellata [AJ]



Asplenium septentrionale [JRG]



Mibora minima [JRG]



Petrosedum sediforme [TR]



Galium maritimum [JRG]



Petrosedum rupestre [JRG]



Sedum acre [FA]



Sedum album [FA]



Crupina vulgaris avec ses cotylons et ses premières feuilles caractéristiques [TR]



Plantago lagopus, avec une pilosité visible au centre de la rosette [TR]



Teesdalia coronopifolia, noter le segment terminal des feuilles étroites et allongé [TR]



Plantago lanceolata, sans le houppé de poils au centre de la rosette [TR]



Rosette d'*Andryala integrifolia* [TR]



Lavandula stoechas [TR]



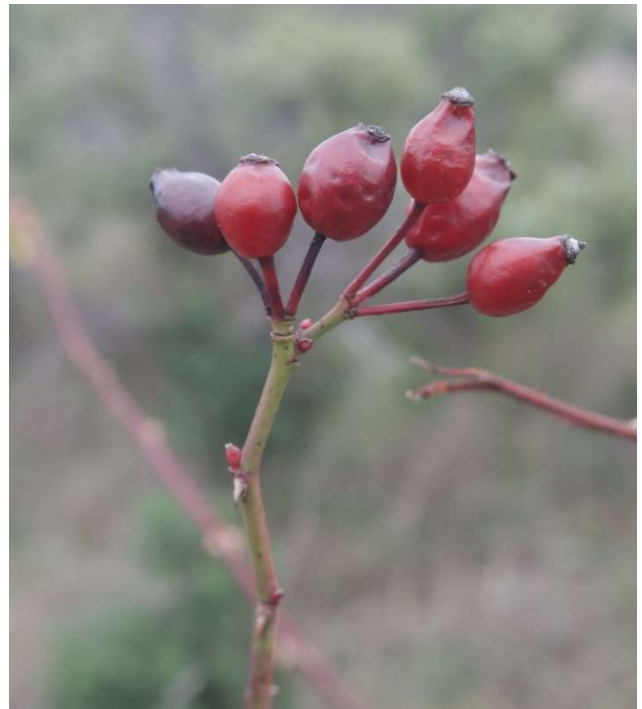
Parentucellia latifolia, jeune pousse [FA]



Un vestige d'inflorescence de *Sherardia arvensis* [FA]



Anthyllis vulneraria subsp. *praepropera*, jeune pousse [FA]



Rosa micrantha : feuilles à limbe glanduleux sur la face inférieure et à base arrondie à peu atténuée, pédicelle avec acicules glanduleuses [FA]



Rosa agrestis : feuilles à limbe glanduleux sur la face inférieure comme *R. micrantha*, mais à base atténuée (cunéiforme) et pédicelle glabre [FA]



Sparganium morisonii, graines dans la capsule [FA]



Infrutescence de l'an passé de *Tuberaria guttata* [FA]



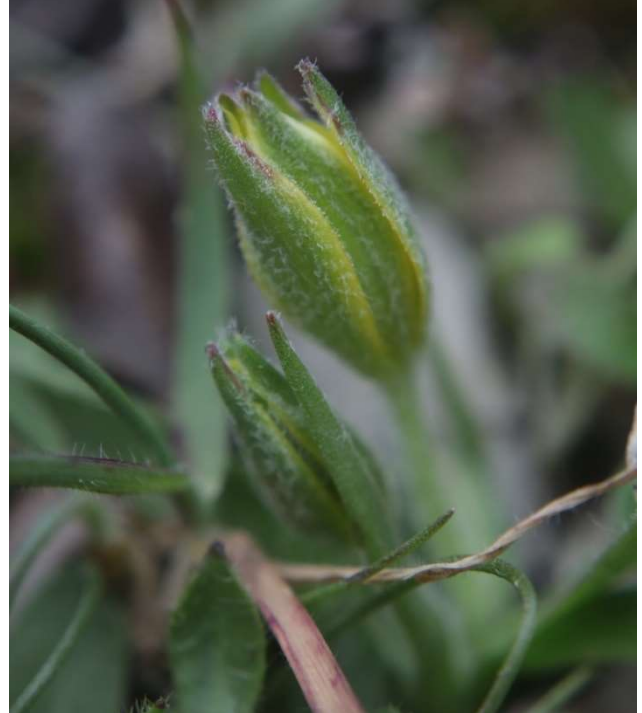
Isoetes durieui [TR]



Tulipa australis, noter le caractère cuculé de l'extrémité des feuilles [FA]



Gagea bohémica [AJ, TR et JRG]



Gagea lacaitae [FA]



Polypodium interjectum, fronde proportionnellement plus étroite, et paire de pennes basaux dans le même plan que le reste de la fronde. Sores dépourvus de paraphyses et assise mécanique des sporanges à 8-10 cellules en général (loupe binoculaire) [FA]

Polypodium cambricum, fronde proportionnellement plus large, et paire de pennes basaux souvent disposés dans un plan différent du reste de la fronde. Sores contenant des paraphyses et assise mécanique des sporanges à 6-8 cellules en général (loupe binoculaire) [FA]



A gauche *Polypodium interjectum*, à droite *Polypodium cambricum* [FA]



Rosette de *Platycapnos spicata* à la Grand Maire [FA]



Rosette d'*Hypocoum procumbens* à la Grand Maire [FA]



Les pelouses embuisonnées de la Garrigue avec au loin la plaine [TR]



Les pelouses et affleurements rocheux qui abritent les gagées et les isoetes [TR]



Il fait frais, mais il ne neige pas... [AJ]



A la recherche de quelques gagées [TR]

Crédit photo :

AJ : Alain Jouanen ; FA : Frédéric Andrieu ; JRG : Jean-René Garcia ; TR : Thierry Roustand