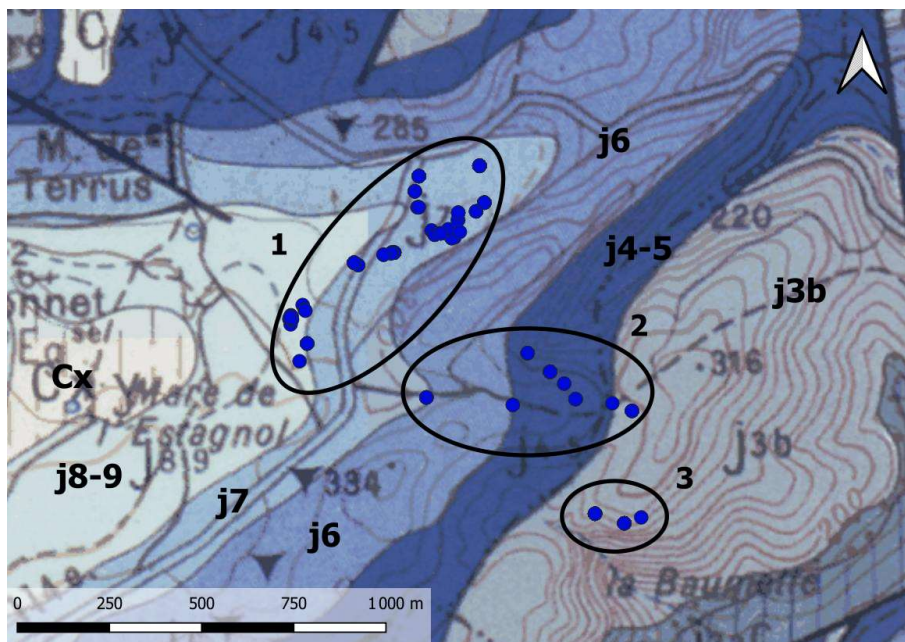
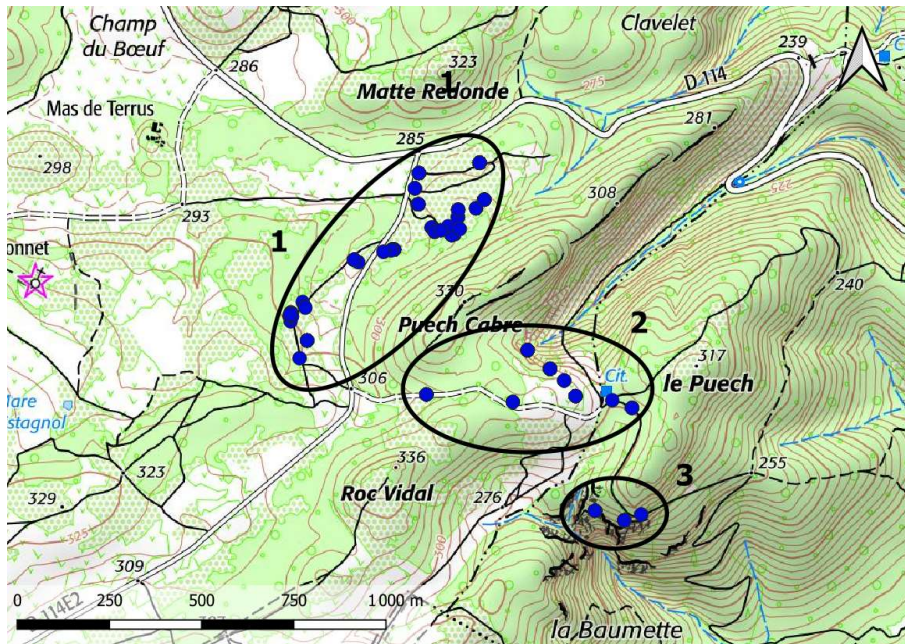




Compte rendu de la sortie SHNH du 31/03/2024 : Pelouses et garrigues du Causse d'Aumelas près de Puech Cabre (34)

Andrieu F.



j3b Calcaire en gros bancs (Callovien sup.)

j4-5 Marn-calcaire (Argovien-Oxfordien)

j6 Calcaire en gros bancs (Rauracien)

j7 Calcaire marneux en petits bancs (Séquanien)

j8-9 Calcaire en gros bancs (Portlandien et Kimméridgien)

Cx Colluvions anciennes

Figure 1 : Localisation des zones d'herborisation (source cartographique : <https://www.geoportail.gouv.fr/> et <http://infoterre.brgm.fr/>)

Liste des espèces observées

1. Pelouse à *Brachypodium retusum* et garrigue à l'ouest de Puech Cabre (commune d'Aumelas)

- Achillea odorata L., 1759
Achnatherum bromoides (L.) P.Beauv., 1812
Aegilops geniculata Roth, 1797
Aegilops neglecta Req. ex Bertol., 1835
Allium roseum L., 1753
Allium sphaerocephalon L., 1753
Alyssum alyssoides (L.) L., 1759
Anthyllis vulneraria subsp. rubriflora Arcang., 1882
Aphanes arvensis L., 1753
Aphyllanthes monspeliensis L., 1753
Arenaria leptocladus (Rchb.) Guss., 1844
Argyrobolium zanonii (Turra) P.W.Ball, 1968
Asparagus acutifolius L., 1753
Asperula cynanchica L., 1753
Asphodelus cerasiferus J.Gay, 1857
Asplenium ceterach L., 1753
Asplenium trichomanes subsp. quadrivalens D.E.Mey., 1964
Astraeus hygrometricus (Pers.) Morgan, 1889
Astragalus hamosus L., 1753
Avena barbata Pott ex Link, 1799
Avena barbata subsp. barbata Pott ex Link, 1799
Bellis sylvestris Cirillo, 1792
Biscutella lima Rchb., 1832
Bombycilaena erecta (L.) Smoljan., 1955
Brachypodium distachyon (L.) P.Beauv., 1812
Brachypodium retusum (Pers.) P.Beauv., 1812
Bromopsis erecta (Huds.) Fourr., 1869
Bupleurum baldense Turra, 1764
Carduus nigrescens subsp. vivariensis (Jord.) Bonnier & Layens, 1894
Carduus pycnocephalus L., 1763
Carex distachya Desf., 1799
Carex halleriana Asso, 1779
Carlina hispanica Lam., 1785
Carthamus lanatus L., 1753
Catapodium rigidum (L.) C.E.Hubb., 1953
Centaurea melitensis L., 1753
Centaurea paniculata subsp. paniculata L., 1753
Centranthus calcitrapae (L.) Dufur., 1811
Cephalaria leucantha (L.) Schrad. ex Roem. & Schult., 1818
Cerastium pumilum Curtis, 1777
Cistus albidus L., 1753
Cladonia foliacea (Huds.) Willd., 1787
Cladonia pyxidata (L.) Hoffm., 1796
Cladonia rangiformis var. rangiformis Hoffm., 1796
Clematis flammula L., 1753
Colchicum longifolium Castagne, 1845
Convolvulus cantabrica L., 1753
Crepis bursifolia L., 1753
Crepis sancta (L.) Bornm., 1913
Crepis vesicaria subsp. taraxacifolia (Thuill.) Thell., 1914
Crucianella angustifolia L., 1753
Crupina vulgaris Cass., 1817
Dactylis glomerata subsp. hispanica (Roth) Nyman, 1882
Daucus carota subsp. carota L., 1753
Dianthus godronianus Jord., 1852
Draba verna L., 1753
Echinaria capitata (L.) Desf., 1799
Echinops ritro L., 1753
Echium vulgare L., 1753
Erodium cicutarium subsp. cicutarium (L.) L'Hér., 1789
Eryngium campestre L., 1753
Euphorbia characias subsp. characias L., 1753
Euphorbia exigua L., 1753
Euphorbia helioscopia L., 1753
Euphorbia nicaeensis All., 1785
Euphorbia segetalis subsp. segetalis L., 1753
Festuca occitanica (Litard.) Auquier & Kerguélen, 1975
Flavoparmelia soledians (Nyl.) Hale, 1986
Gagea lacaitae A.Terracc., 1904
Galactites tomentosus Moench, 1794 [nom. cons.]
Galium corrudifolium Vill., 1779
Galium lucidum All., 1773
Galium parisiense L., 1753
Genista scorpius (L.) DC., 1805
Geranium columbinum L., 1753
Geranium molle L., 1753
Geranium purpureum Vill., 1786
Geranium rotundifolium L., 1753
Geum urbanum L., 1753
Hedera helix L., 1753
Hedypnois rhagadioloides (L.) F.W.Schmidt, 1795
Helianthemum apenninum (L.) Mill., 1768
Helianthemum hirtum (L.) Mill., 1768
Helianthemum nummularium (L.) Mill., 1768
Helianthemum salicifolium (L.) Mill., 1768
Himantoglossum robertianum (Loisel.) P.Delforge, 1999
Hornungia petraea (L.) Rchb., 1838
Iris juncea Poir., 1789

- Iris lutescens* Lam., 1789
Jasminum fruticans L., 1753
Juniperus oxycedrus L., 1753
Lamium amplexicaule L., 1753
Lathyrus cicera L., 1753
Lavandula latifolia Medik., 1784
Leontodon saxatilis subsp. *rothii* Maire, 1934
Lepidium hirtum subsp. *hirtum* (L.) Sm., 1818
Linum strictum L., 1753
Lonicera etrusca Santi, 1795
Lotus hirsutus L., 1753
Lysimachia linum-stellatum L., 1753
Malva setigera K.F.Schimp. & Spenn., 1829
Medicago minima (L.) L., 1754
Medicago monspeliaca (L.) Trautv., 1841
Melilotus (L.) Mill., 1754
Microthlaspi perfoliatum (L.) F.K.Mey., 1973
Muscari baeticum Blanca, Ruíz Rejón & Suár.-Sant., 2007
Muscari comosum (L.) Mill., 1768
Muscari neglectum Guss. ex Ten., 1842
Narcissus assoanus Dufour, 1830
Narcissus dubius Gouan, 1773
Neatostema apulum (L.) I.M.Johnst., 1953
Nigella damascena L., 1753
Onopordum illyricum L., 1753
Ophrys exaltata Ten., 1819
Ophrys lutea Cav., 1793
Ornithogalum kochii Parl., 1857
Parmotrema perlatum (Huds.) M.Choisy, 1952
Petrorhagia prolifera (L.) P.W.Ball & Heywood, 1964
Petrosedum sediforme (Jacq.) Grulich, 1984
Phillyrea angustifolia L., 1753
Phillyrea latifolia L., 1753
Phlomis lychnitis L., 1753
Physcia adscendens H.Olivier, 1882
Physcia leptalea (Ach.) DC., 1805
Pistacia terebinthus L., 1753
Plantago lanceolata L., 1753
Pleurosticta acetabulum (Neck.) Elix & Lumbsch, 1988
Poa annua L., 1753
Poa bulbosa L., 1753
Poa bulbosa var. *bulbosa* L., 1753
Poa bulbosa var. *vivipara* Koeler, 1802
Polygala monspeliaca L., 1753
Potentilla hirta L., 1753
Potentilla verna L., 1753 [nom. et typ. cons.]
Poterium sanguisorba gpe
Prospero autumnale (L.) Speta, 1982
Prunus mahaleb L., 1753
Prunus spinosa L., 1753
Prunus spinosa var. *spinosa* L., 1753
Pyrus spinosa Forssk., 1775
Quercus ilex L., 1753 [nom. et typ. cons. prop.]
Ranunculus paludosus Poir., 1789
Reichardia picroides (L.) Roth, 1787
Rhamnus saxatilis Jacq., 1762
Rhaponticum coniferum (L.) Greuter, 2003
Rubia peregrina subsp. *peregrina* L., 1753
Rumex intermedius DC., 1815
Ruscus aculeatus L., 1753
Salvia verbenaca L., 1753
Scabiosa atropurpurea L., 1753
Scandix australis subsp. *australis* L., 1753
Scandix pecten-veneris subsp. *pecten-veneris* L., 1753
Scorpiurus subvillosus L., 1753
Scorzonera hirsuta L., 1771
Senecio vulgaris subsp. *vulgaris* L., 1753
Seseli montanum subsp. *montanum* L., 1753
Sherardia arvensis L., 1753
Sideritis romana L., 1753
Silene italica subsp. *italica* (L.) Pers., 1805
Sonchus asper subsp. *asper* (L.) Hill, 1769
Squamarina cartilaginea (With.) P.James, 1980
Sternbergia colchiciflora Waldst. & Kit., 1805
Taraxacum obovatum (Waldst. & Kit. ex Willd.) DC., 1809
Taraxacum sect. *Erythrosperma* (H. Lindb.) Dahlst.
Taraxacum sect. *Obovata* Soest
Teucrium chamaedrys L., 1753
Teucrium polium subsp. *clapae* S.Puech, 1971
Thymus vulgaris L., 1753
Tragopogon porrifolius L., 1753
Trigonella gladiata Steven ex M.Bieb., 1808
Tulipa sylvestris subsp. *australis* (Link) Pamp., 1914
Tyrimnus leucographus (L.) Cass., 1826
Uromyces dactylidis G.H.Otth, 1861
Urospermum dalechampii (L.) Scop. ex F.W.Schmidt, 1795
Urospermum picroides (L.) Scop. ex F.W.Schmidt, 1795
Valeriana tuberosa L., 1753
Veronica arvensis L., 1753
Viburnum tinus L., 1753
Vicia L., 1753
Xanthoria parietina (L.) Th.Fr., 1860
Xeranthemum inapertum (L.) Mill., 1768

2. Garrigue et barres rocheuses au sud-est de Puech Cabre (commune d'Aumelas)

- Anthyllis vulneraria* subsp. *rubriflora* Arcang., 1882
Argyrobium zanonii (Turra) P.W.Ball, 1968
Aristolochia pistolochia L., 1753
Asparagus acutifolius L., 1753
Asperula cynanchica L., 1753
Asphodelus cerasiferus J.Gay, 1857
Asplenium ceterach L., 1753
Asplenium ruta-muraria subsp. *ruta-muraria* L., 1753
Asplenium trichomanes subsp. *quadrivalens* D.E.Mey., 1964
Bellis sylvestris Cirillo, 1792
Bituminaria bituminosa (L.) C.H.Stirt., 1981
Brachypodium retusum (Pers.) P.Beauv., 1812
Bupleurum baldense Turra, 1764
Bupleurum rigidum L., 1753
Buxus sempervirens L., 1753
Capsella rubella Reut., 1854
Carex distachya Desf., 1799
Carex halleriana Asso, 1779
Catapodium rigidum (L.) C.E.Hubb., 1953
Cedrus atlantica (Endl.) Manetti ex Carrière, 1855
Cerastium glomeratum Thuill., 1799
Cerastium pumilum Curtis, 1777
Cistus albidus L., 1753
Clypeola jonthlaspi L., 1753
Colchicum longifolium Castagne, 1845
Convolvulus cantabrica L., 1753
Coronilla scorpioides (L.) W.D.J.Koch, 1837
Crepis bursifolia L., 1753
Crepis sancta (L.) Bornm., 1913
Crucianella angustifolia L., 1753
Crupina vulgaris Cass., 1817
Dactylis glomerata subsp. *hispanica* (Roth) Nyman, 1882
Daphne gnidium L., 1753
Draba verna L., 1753
Echinaria capitata (L.) Desf., 1799
Erodium ciconium (L.) L'Hér., 1789
Erodium cicutarium subsp. *cutarium* (L.) L'Hér., 1789
Euphorbia characias subsp. *characias* L., 1753
Euphorbia exigua L., 1753
Euphorbia segetalis subsp. *segetalis* L., 1753
Galium parisiense L., 1753
Genista scorpius (L.) DC., 1805
Geranium columbinum L., 1753
Geranium purpureum Vill., 1786
Helianthemum apenninum (L.) Mill., 1768
Helianthemum nummularium (L.) Mill., 1768
Hippocrepis scorpioides Benth., 1826
Hornungia petraea (L.) Rchb., 1838
Iris lutescens Lam., 1789
Jasminum fruticans L., 1753
Juniperus oxycedrus L., 1753
Lactuca perennis L., 1753
Lamium amplexicaule L., 1753
Lavandula latifolia Medik., 1784
Leontodon saxatilis subsp. *rothii* Maire, 1934
Lepidium hirtum subsp. *hirtum* (L.) Sm., 1818
Linaria simplex (Willd.) DC., 1805
Linum strictum L., 1753
Lysimachia linum-stellatum L., 1753
Microthlaspi perfoliatum (L.) F.K.Mey., 1973
Muscari neglectum Guss. ex Ten., 1842
Narcissus assoanus Dufour, 1830
Nigella damascena L., 1753
Ophrys lutea Cav., 1793
Opopanax chironium (L.) W.D.J.Koch, 1824
Petrorhagia prolifera (L.) P.W.Ball & Heywood, 1964
Petrosedum sediforme (Jacq.) Grulich, 1984
Phillyrea angustifolia L., 1753
Phillyrea latifolia L., 1753
Phlomis lychnitis L., 1753
Pinus halepensis Mill., 1768
Pistacia lentiscus L., 1753
Poa bulbosa L., 1753
Polypodium cambricum L., 1753
Potentilla hirta L., 1753
Potentilla verna L., 1753 [nom. et typ. cons.]
Poterium sanguisorba gpe
Prospero autumnale (L.) Speta, 1982
Prunus mahaleb L., 1753
Prunus spinosa L., 1753
Reichardia picroides (L.) Roth, 1787
Reseda phyteuma L., 1753
Rhamnus saxatilis Jacq., 1762
Rubus ulmifolius Schott, 1818
Scabiosa atropurpurea L., 1753
Scandix australis subsp. *australis* L., 1753
Sedum acre L., 1753
Sedum dasyphyllum L., 1753
Seseli montanum subsp. *montanum* L., 1753
Sherardia arvensis L., 1753
Sideritis romana L., 1753
Silene nocturna subsp. *nocturna* L., 1753
Smilax aspera L., 1753
Stachys recta L., 1767
Taraxacum sect. *Erythrosperma* (H. Lindb.) Dahlst.
Thymus vulgaris L., 1753
Trigonella gladiata Steven ex M.Bieb., 1808
Tyrimnus leucographus (L.) Cass., 1826
Uromyces dactylidis G.H.Otth, 1861
Urospermum picroides (L.) Scop. ex F.W.Schmidt,

1795
Valantia muralis L., 1753
Valeriana tuberosa L., 1753
Vicia amphicarpa L., 1763
Viola alba Besser, 1809
Xeranthemum inapertum (L.) Mill., 1768

3. Escarpements et barres rocheuses de la Baumette (commune d'Aumelas)

Ajuga chamaepitys (L.) Schreb., 1773
Allium polyanthum Schult. & Schult.f., 1830
Antirrhinum majus var. pseudomajus (Rouy) Rouy, 1909
Arabidopsis thaliana (L.) Heynh., 1842
Arenaria leptoclados (Rchb.) Guss., 1844
Aristolochia pistolochia L., 1753
Arum italicum Mill., 1768
Asplenium ceterach L., 1753
Asplenium petrarcae (Guérin) DC., 1815
Asplenium trichomanes subsp. quadrivalens D.E.Mey., 1964
Brachypodium retusum (Pers.) P.Beauv., 1812
Campanula erinus L., 1753
Cardamine hirsuta L., 1753
Centranthus calcitrapae (L.) Dufur., 1811
Cistus albidus L., 1753
Clematis flammula L., 1753
Crepis foetida subsp. rhoeadifolia (M.Bieb.) Čelak., 1871
Echium vulgare L., 1753
Euphorbia segetalis subsp. segetalis L., 1753
Ferula glauca L., 1753
Ficus carica L., 1753
Fumaria capreolata L., 1753
Galium aparine L., 1753
Geranium purpureum Vill., 1786
Geranium rotundifolium L., 1753
Lactuca perennis L., 1753
Lamium amplexicaule L., 1753
Lathyrus aphaca L., 1753
Lathyrus setifolius L., 1753
Linaria simplex (Willd.) DC., 1805
Lonicera implexa Aiton, 1789
Lysimachia arvensis (L.) U.Manns & Anderb., 2009
Lysimachia foemina (Mill.) U.Manns & Anderb., 2009
Melilotus (L.) Mill., 1754
Muscari comosum (L.) Mill., 1768
Osyris alba L., 1753
Parietaria judaica L., 1756
Petrorhagia prolifera (L.) P.W.Ball & Heywood, 1964
Phagnalon sordidum (L.) Rchb., 1831
Phillyrea latifolia L., 1753
Pistacia lentiscus L., 1753
Pistacia terebinthus L., 1753
Polypodium cambricum L., 1753
Puccinia allii (DC.) F.Rudolphi, 1829
Quercus ilex L., 1753 [nom. et typ. cons. prop.]
Rubia peregrina subsp. peregrina L., 1753
Ruscus aculeatus L., 1753
Scrophularia peregrina L., 1753
Sedum album L., 1753
Sedum dasyphyllum L., 1753
Sideritis romana L., 1753
Silene italica subsp. italica (L.) Pers., 1805
Silene latifolia Poir., 1789
Smilax aspera L., 1753
Theligonum cynocrambe L., 1753
Umbilicus rupestris (Salisb.) Dandy, 1948
Valantia muralis L., 1753



Euphorbia serrata [TR]



Carthamus lanatus [TR]



Tyrimnus leucographus [TR]



Argyrolobium zanonii [TR]



Phlomis lychnitis [TR]



Crepis sancta [TR]



Helianthemum salicifolium [TR]



Potentilla verna [TR]



Pyrus spinosa [TR]



Sternbergia colchiciflora [TR]





Narcissus assoanus [TR]



Valeriana tuberosa [TR]



Narcissus dubius [TR]



Reichardia picroides [TR]



Lepidium hirtum [TR]



Sedum acre [TR]



Petrosedum sediforme [TR]



Theligonum cynocrambe [FA]



Asplenium petrarchae [FA]



Opanax chironium [FA]



Pelouse à *Sternbergia colchiciflora* du Causse d'Aumelas [TR]



Vallon à l'est du Puech Cabre, au niveau des petites barres rocheuses [TR]



Les petites barres rocheuses à l'est du Puech Cabres [TR]



Garrigue fleurie entre Puech Cabre et la Baumette [TR]



Bordure du Causse d'Aumelas au-dessus de la Baumette [TR]



A la recherche des *Sternbergia*... [TR]