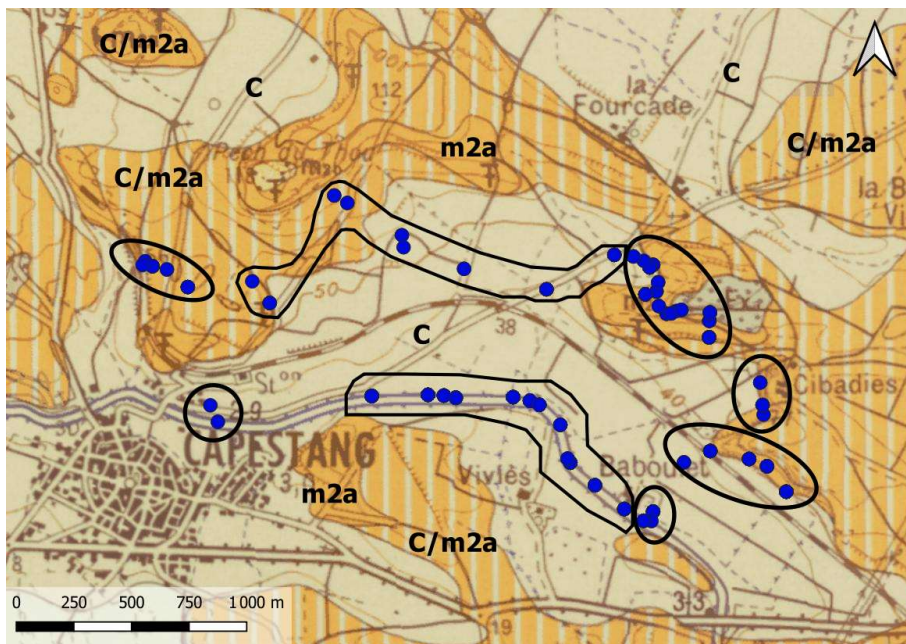
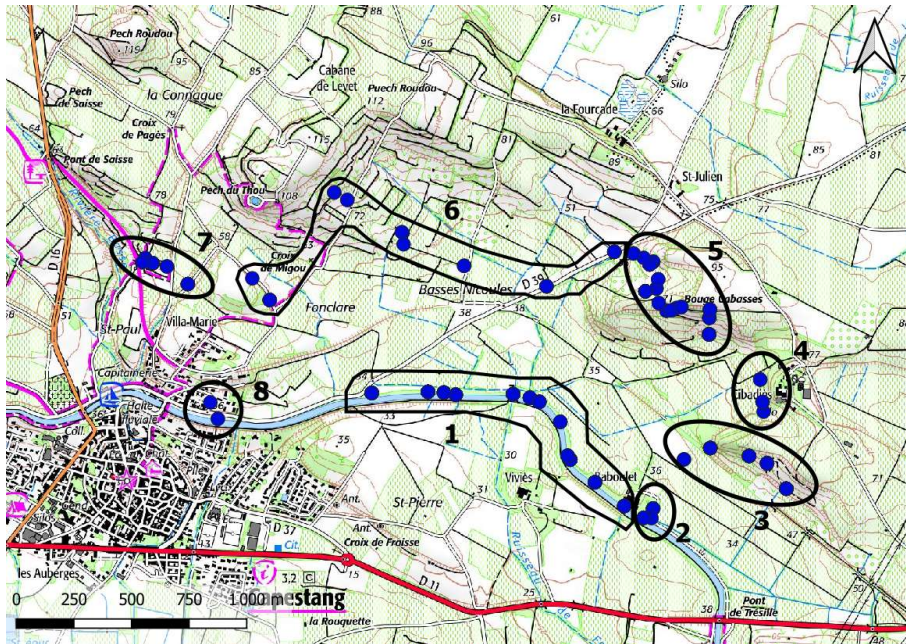




# Compte rendu de la sortie SHNH du 14/04/2024 : Plaine agricole et coteaux marneux de Capestang (34)

Andrieu F.



m2a Molasse marine (Miocène moy.)      C/m2a Colluvions sur les molasses du Miocène moyen  
C Colluvions limoneuses indifférenciées

Localisation des zones d'herborisation (source cartographique : <https://www.geoportail.gouv.fr/> et <http://infoterre.brgm.fr/>)

## Liste des espèces observées

### 1. Friche et ourlet le long du canal du Midi entre la ville de Capestang et le mas de Baboulet (commune de Capestang)

- Ailanthus altissima* (Mill.) Swingle, 1916  
*Althaea cannabina* L., 1753  
*Anacyclus clavatus* (Desf.) Pers., 1807  
*Anisantha diandra* (Roth) Tutin ex Tzvelev, 1963  
*Anisantha madritensis* (L.) Nevski, 1934  
*Anisantha sterilis* (L.) Nevski, 1934  
*Arctium minus* (Hill) Bernh., 1800  
*Arenaria leptocladus* (Rchb.) Guss., 1844  
*Aristolochia clematitis* L., 1753  
*Aristolochia paucinervis* Pomel, 1874  
*Aristolochia rotunda* subsp. *rotunda* L., 1753  
*Arum italicum* Mill., 1768  
*Arundo donax* L., 1753  
*Asparagus acutifolius* L., 1753  
*Asparagus officinalis* subsp. *officinalis* L., 1753  
*Astragalus hamosus* L., 1753  
*Atriplex patula* L., 1753  
*Avena barbata* Pott ex Link, 1799  
*Avena barbata* subsp. *barbata* Pott ex Link, 1799  
*Avena sterilis* subsp. *sterilis* L., 1762  
*Ballota nigra* subsp. *foetida* (Vis.) Hayek, 1929  
*Bellis perennis* L., 1753  
*Beta vulgaris* subsp. *maritima* (L.) Arcang., 1882  
*Bituminaria bituminosa* (L.) C.H.Stirt., 1981  
*Borago officinalis* L., 1753  
*Brachypodium phoenicoides* (L.) Roem. & Schult., 1817  
*Brachypodium sylvaticum* (Huds.) P.Beauv., 1812  
*Bromopsis erecta* (Huds.) Fourr., 1869  
*Bromus lanceolatus* Roth, 1797  
*Bryonia dioica* subsp. *dioica* Jacq., 1774  
*Capsella bursa-pastoris* (L.) Medik., 1792  
*Carduus pycnocephalus* L., 1763  
*Carduus tenuiflorus* Curtis, 1793  
*Carex acutiformis* Ehrh., 1789  
*Carex riparia* Curtis, 1783  
*Carthamus lanatus* L., 1753  
*Catapodium rigidum* (L.) C.E.Hubb., 1953  
*Centaurea aspera* subsp. *aspera* L., 1753  
*Centranthus calcitrapae* (L.) Dufur., 1811  
*Cercis siliquastrum* L., 1753  
*Chelidonium majus* L., 1753  
*Chondrilla juncea* L., 1753  
*Cirsium arvense* (L.) Scop., 1772  
*Cirsium vulgare* (Savi) Ten., 1838  
*Cirsium vulgare* subsp. *crinitum* (Boiss. ex DC.) Arènes, 1948  
*Clematis vitalba* L., 1753  
*Convolvulus sepium* L., 1753  
*Cornus sanguinea* L., 1753  
*Coronilla glauca* L., 1755  
*Cortaderia selloana* (Schult. & Schult.f.) Asch. & Graebn., 1900  
*Corylus avellana* L., 1753  
*Crataegus monogyna* Jacq., 1775  
*Crepis sancta* (L.) Bornm., 1913  
*Crepis vesicaria* subsp. *taraxacifolia* (Thuill.) Thell., 1914  
*Cynodon dactylon* (L.) Pers., 1805  
*Cynoglossum creticum* Mill., 1768  
*Dactylis glomerata* subsp. *glomerata* L., 1753  
*Daucus carota* subsp. *carota* L., 1753  
*Diplotaxis eruroides* (L.) DC., 1821  
*Diplotaxis tenuifolia* (L.) DC., 1821  
*Dipsacus fullonum* L., 1753  
*Dittrichia viscosa* (L.) Greuter, 1973  
*Elaeagnus x submacrophylla* Servett., 1908  
*Elytrigia campestris* subsp. *campestris* (Godr. & Gren.) Kerguélen, 1987  
*Elytrigia repens* (L.) Desv. ex Nevski, 1934  
*Equisetum ramosissimum* Desf., 1799  
*Erigeron sumatrensis* Retz., 1810  
*Erodium ciconium* (L.) L'Hér., 1789  
*Erodium cicutarium* subsp. *cicutarium* (L.) L'Hér., 1789  
*Erodium malacoides* (L.) L'Hér., 1789  
*Ervum gracile* DC., 1813  
*Eryngium campestre* L., 1753  
*Euonymus europaeus* L., 1753  
*Euphorbia cyparissias* L., 1753  
*Euphorbia helioscopia* L., 1753  
*Euphorbia hirsuta* L., 1759  
*Euphorbia peplus* L., 1753  
*Euphorbia segetalis* subsp. *segetalis* L., 1753  
*Euphorbia serrata* L., 1753  
*Filago pyramidata* L., 1753  
*Foeniculum vulgare* subsp. *vulgare* Mill., 1768  
*Fraxinus angustifolia* Vahl, 1804 [nom. cons.]  
*Fumaria capreolata* L., 1753  
*Fumaria officinalis* L., 1753  
*Fumaria parviflora* Lam., 1788  
*Galactites tomentosus* Moench, 1794 [nom. cons.]  
*Galium aparine* L., 1753  
*Galium mollugo* L., 1753  
*Galium verum* subsp. *verum* L., 1753  
*Geranium dissectum* L., 1755  
*Geranium molle* L., 1753  
*Geranium rotundifolium* L., 1753  
*Gladiolus italicus* Mill., 1768  
*Hedera helix* L., 1753  
*Hedypnois rhagadioloides* (L.) F.W.Schmidt, 1795  
*Helminthotheca echioides* (L.) Holub, 1973  
*Hordeum murinum* subsp. *leporinum* (Link) Arcang., 1882

- Hyoscyamus albus* L., 1753  
*Hypericum perforatum* subsp. *veronense* (Schrank) H.Lindb., 1906  
*Iris germanica* L., 1753  
*Iris pseudacorus* L., 1753  
*Jasminum* L., 1753  
*Juglans regia* L., 1753  
*Juncus inflexus* L., 1753  
*Koeleria paniculata* Laxm., 1772  
*Lactuca serriola* L., 1756  
*Lamium purpureum* L., 1753  
*Lathyrus annuus* L., 1753  
*Lathyrus cicera* L., 1753  
*Laurus nobilis* L., 1753  
*Lepidium draba* L., 1753  
*Linaria repens* (L.) Mill., 1768  
*Linum usitatissimum* subsp. *angustifolium* (Huds.) Thell., 1912  
*Lolium perenne* L., 1753  
*Lolium rigidum* subsp. *rigidum* Gaudin, 1811  
*Lotus corniculatus* subsp. *corniculatus* L., 1753  
*Lotus rectus* L., 1753  
*Lunaria annua* L., 1753  
*Lycopus europaeus* L., 1753  
*Lysimachia arvensis* (L.) U.Manns & Anderb., 2009  
*Lysimachia foemina* (Mill.) U.Manns & Anderb., 2009  
*Lythrum salicaria* L., 1753  
*Malva sylvestris* L., 1753  
*Medicago arabica* (L.) Huds., 1762  
*Medicago lupulina* L., 1753  
*Medicago polymorpha* L., 1753  
*Medicago sativa* subsp. *sativa* L., 1753  
*Medicago truncatula* Gaertn., 1791  
*Melampsora helioscopiae* (Pers.) G.Winter, 1881  
*Melilotus albus* Medik., 1787  
*Melilotus indicus* (L.) All., 1785  
*Mercurialis annua* L., 1753  
*Muscari comosum* (L.) Mill., 1768  
*Oloptum miliaceum* (L.) Röser & Hamasha, 2012  
*Onobrychis viciifolia* Scop., 1772  
*Onopordum acanthium* L., 1753  
*Onopordum illyricum* L., 1753  
*Papaver rhoeas* L., 1753  
*Parapholis incurva* (L.) C.E.Hubb., 1946  
*Phragmites australis* (Cav.) Trin. ex Steud., 1840  
*Phyllostachys* Siebold & Zucc., 1843 [nom. cons.]  
*Picris hieracioides* subsp. *hieracioides* L., 1753  
*Plantago coronopus* L., 1753  
*Plantago lanceolata* L., 1753  
*Poa annua* L., 1753  
*Poa pratensis* subsp. *angustifolia* (L.) Dumort., 1824  
*Poa trivialis* subsp. *trivialis* L., 1753  
*Podospermum laciniatum* (L.) DC., 1805  
*Populus alba* L., 1753  
*Potamogeton crispus* L., 1753  
*Poterium sanguisorba* gpe  
*Prunus cerasifera* Ehrh., 1784  
*Prunus spinosa* L., 1753  
*Prunus spinosa* var. *spinosa* L., 1753  
*Puccinia malvacearum* Bertero ex Mont., 1852  
*Puccinia viciae* (DC.) Berk., 1836  
*Quercus pubescens* Willd., 1796 [nom. et typ. cons.]  
*Ranunculus bulbosus* L., 1753  
*Rapistrum rugosum* subsp. *rugosum* (L.) All., 1785  
*Reseda phyteuma* L., 1753  
*Rhamnus alaternus* L., 1753  
*Robinia pseudoacacia* L., 1753  
*Rosa canina* L., 1753  
*Rostraria cristata* (L.) Tzvelev, 1971  
*Rubia peregrina* subsp. *peregrina* L., 1753  
*Rubia tinctorum* L., 1753  
*Rubus ulmifolius* Schott, 1818  
*Rubus x uncinellus* P.J.Müll. & Lefèvre, 1859  
*Rumex pulcher* subsp. *woodsii* (De Not.) Arcang., 1882  
*Salsola squarrosa* subsp. *controversa* (Tod. ex Lojac.) Mosyakin, 2017  
*Sambucus ebulus* L., 1753  
*Sambucus nigra* L., 1753  
*Scabiosa atropurpurea* L., 1753  
*Schedonorus arundinaceus* subsp. *arundinaceus* (Schreb.) Dumort., 1824  
*Scirpoides holoschoenus* subsp. *holoschoenus* (L.) Soják, 1972  
*Scorpiurus subvillosus* L., 1753  
*Senecio inaequidens* DC., 1838  
*Senecio vulgaris* subsp. *vulgaris* L., 1753  
*Setaria* P.Beauv., 1812  
*Sherardia arvensis* L., 1753  
*Silene latifolia* Poir., 1789  
*Silene vulgaris* subsp. *vulgaris* (Moench) Garcke, 1869  
*Silybum marianum* (L.) Gaertn., 1791  
*Sinapis arvensis* L., 1753  
*Sisymbrium officinale* (L.) Scop., 1772  
*Smyrniolum olusatrum* L., 1753  
*Sonchus asper* (L.) Hill, 1769  
*Sonchus asper* subsp. *asper* (L.) Hill, 1769  
*Sonchus asper* subsp. *glaucescens* (Jord.) P.W.Ball, 1878  
*Sonchus oleraceus* L., 1753  
*Sonchus tenerrimus* L., 1753  
*Spergularia bocconei* (Scheele) Graebn., 1919  
*Stellaria media* (L.) Vill., 1789  
*Stellaria ruderalis* M.Lepší, P.Lepší, Z.Kaplan & P.Koutecký, 2019  
*Stuckenia pectinata* (L.) Börner, 1912  
*Symphyotrichum squamatum* (Spreng.) G.L.Nesom, 1995  
*Taraxacum* sect. *Erythrosperma* (H. Lindb.) Dahlst.  
*Tordylium maximum* L., 1753  
*Torilis arvensis* subsp. *arvensis* (Huds.) Link, 1821  
*Tragopogon dubius* Scop., 1772  
*Trifolium pratense* var. *pratense* L., 1753  
*Trifolium resupinatum* L., 1753  
*Triticum turgidum* subsp. *durum* (Desf.) Husn., 1899

Ulmus minor Mill., 1768	Vicia hybrida L., 1753
Valerianella locusta (L.) Laterr., 1821	Vicia segetalis Thuill., 1799
Verbascum boerhavia L., 1767	Vinca major L., 1753
Verbascum L., 1753	Vitis L., 1753
Verbascum sinuatum L., 1753	Vulpia ciliata subsp. ciliata Dumort., 1824
Verbena officinalis L., 1753	Xanthium orientale subsp. italicum (Moretti) Greuter, 2003
Veronica persica Poir., 1808	
Viburnum tinus L., 1753	
Vicia eriocarpa (Haukskn.) Halácsy, 1900	

## **2. Bois de chênes et bord de route près du mas de Baboulet (commune de Capestang)**

Bothriochloa barbinodis (Lag.) Herter, 1940	Quercus pubescens Willd., 1796 [nom. et typ. cons.]
Crepis bursifolia L., 1753	Rhamnus alaternus L., 1753
Cydonia oblonga Mill., 1768	Sisymbrium irio L., 1753
Euonymus japonicus L.f., 1780	Ulmus minor Mill., 1768
Ligustrum japonicum Thunb., 1780	Viburnum tinus L., 1753
Quercus faginea Lam., 1785	Yucca gloriosa L., 1753
Quercus ilex L., 1753 [nom. et typ. cons. prop.]	

## **3. Pelouse du coteau marneux de Cibadiès (commune de Capestang)**

Agrimonia eupatoria L., 1753	Euphorbia sulcata Lens ex Loisel., 1828
Allium polyanthum Schult. & Schult.f., 1830	Filago pyramidata L., 1753
Anchusa azurea Mill., 1768	Fumana thymifolia (L.) Spach ex Webb, 1838
Anisantha rubens (L.) Nevski, 1934	Galactites tomentosus Moench, 1794 [nom. cons.]
Artemisia campestris subsp. glutinosa (J.Gay ex Besser) Batt., 1889	Galium murale (L.) All., 1785
Asparagus acutifolius L., 1753	Galium parisiense L., 1753
Astragalus echinatus Murray, 1770	Globularia alypum L., 1753
Astragalus monspessulanus subsp. monspessulanus L., 1753	Hedypnois rhagadioloides (L.) F.W.Schmidt, 1795
Atriplex halimus L., 1753	Helianthemum salicifolium (L.) Mill., 1768
Brachypodium hybridum Catalán, Joch.Müll., Hasterok & G.Jenkins, 2012	Himantoglossum hircinum (L.) Spreng., 1826
Brachypodium retusum (Pers.) P.Beauv., 1812	Hippocrepis ciliata Willd., 1808
Carex flacca Schreb., 1771	Hippocrepis scorpioides Benth., 1826
Carlina hispanica Lam., 1785	Hypericum perforatum subsp. veronense (Schrank) H.Lindb., 1906
Centaurea aspera subsp. aspera L., 1753	Lamium amplexicaule L., 1753
Centranthus calcitrapae (L.) Duf., 1811	Leontodon saxatilis subsp. rothii Maire, 1934
Cerastium pumilum Curtis, 1777	Leontodon tuberosus L., 1753
Clematis flammula L., 1753	Linum strictum L., 1753
Convolvulus lineatus L., 1759	Linum usitatissimum subsp. angustifolium (Huds.) Thell., 1912
Coris monspeliensis L., 1753	Loncomelos narbonensis (L.) Raf., 1840
Crataegus azarolus L., 1753	Lonicera etrusca Santi, 1795
Crepis foetida subsp. rhoeadifolia (M.Bieb.) Čelak., 1871	Lotus dorycnium L., 1753
Dactylis glomerata subsp. hispanica (Roth) Nyman, 1882	Lysimachia linum-stellatum L., 1753
Dianthus godronianus Jord., 1852	Morus alba L., 1753
Echium asperrimum Lam., 1792	Muscari baeticum Blanca, Ruíz Rejón & Suár.-Sant., 2007
Echium vulgare L., 1753	Muscari comosum (L.) Mill., 1768
Eryngium campestre L., 1753	Neatostema apulum (L.) I.M.Johnst., 1953
Euphorbia exigua L., 1753	Ononis pubescens L., 1771
Euphorbia serrata L., 1753	Ononis reclinata L., 1763
	Ophrys incubacea Bianca, 1842
	Ophrys lutea Cav., 1793

Ophrys virescens Philippe, 1859	Schoenus nigricans L., 1753
Ornithogalum kochii Parl., 1857	Seseli tortuosum L., 1753
Ornithogalum umbellatum L., 1753	Silene italica subsp. italica (L.) Pers., 1805
Petrosedum sediforme (Jacq.) Grulich, 1984	Silene nocturna subsp. nocturna L., 1753
Phillyrea angustifolia L., 1753	Silene vulgaris subsp. vulgaris (Moench) Garcke, 1869
Pinus halepensis Mill., 1768	Sonchus bulbosus (L.) N.Kilian & Greuter, 2003
Pistacia lentiscus L., 1753	Spartium junceum L., 1753
Plantago afra L., 1762	Staelhelina dubia L., 1753
Plantago albicans L., 1753	Teucrium polium subsp. clapae S.Puech, 1971
Potentilla verna L., 1753 [nom. et typ. cons.]	Thymus vulgaris L., 1753
Prunus dulcis (Mill.) D.A.Webb, 1967	Urospermum dalechampii (L.) Scop. ex F.W.Schmidt, 1795
Puccinia allii (DC.) F.Rudolphi, 1829	Urospermum picroides (L.) Scop. ex F.W.Schmidt, 1795
Rapistrum rugosum subsp. rugosum (L.) All., 1785	Vicia monantha subsp. calcarata (Desf.) Romero Zarco, 1999
Reichardia picroides (L.) Roth, 1787	
Reseda phyteuma L., 1753	
Rubia peregrina subsp. peregrina L., 1753	
Sabulina tenuifolia subsp. laxa (Jord.) Garraud & J.-M.Tison, 2021	
Santolina ericoides Poir., 1805	

#### **4. Bord de culture à Cibadiès (commune de Capestang)**

Ajuga iva (L.) Schreb., 1773	Astragalus stella Gouan, 1773
Anchusa azurea Mill., 1768	Cotoneaster franchetii Bois, 1902
Astragalus hamosus L., 1753	Hippocrepis ciliata Willd., 1808
Astragalus monspessulanus subsp. monspessulanus L., 1753	

#### **5. Pelouses et friches du coteau marneux de Bouge Cabasses (commune de Capestang)**

Ajuga chamaepitys (L.) Schreb., 1773	1882
Ajuga iva (L.) Schreb., 1773	Diplotaxis eruroides (L.) DC., 1821
Allium polyanthum Schult. & Schult.f., 1830	Diplotaxis tenuifolia (L.) DC., 1821
Allium roseum L., 1753	Echium vulgare L., 1753
Arenaria leptocladus (Rchb.) Guss., 1844	Erodium ciconium (L.) L'Hér., 1789
Arundo donax L., 1753	Erodium cicutarium subsp. cicutarium (L.) L'Hér., 1789
Asparagus acutifolius L., 1753	Euphorbia exigua L., 1753
Bothriochloa barbinodis (Lag.) Herter, 1940	Euphorbia helioscopia L., 1753
Brachypodium retusum (Pers.) P.Beauv., 1812	Euphorbia serrata L., 1753
Bryonia dioica subsp. dioica Jacq., 1774	Fumaria officinalis L., 1753
Carduus tenuiflorus Curtis, 1793	Galactites tomentosus Moench, 1794 [nom. cons.]
Carthamus lanatus L., 1753	Galium aparine L., 1753
Centaurea calcitrapa L., 1753	Genista scorpius (L.) DC., 1805
Centranthus calcitrapae (L.) Dufr., 1811	Geranium rotundifolium L., 1753
Cerastium glomeratum Thuill., 1799	Gladiolus dubius Guss., 1832
Cerastium pumilum Curtis, 1777	Helichrysum stoechas (L.) Moench, 1794
Clematis flammula L., 1753	Hippocrepis biflora Spreng., 1815
Clinopodium nepeta subsp. nepeta (L.) Kuntze, 1891	Hippocrepis scorpioides Benth., 1826
Convolvulus althaeoides L., 1753	Hypericum perforatum subsp. veronense (Schrank) H.Lindb., 1906
Convolvulus lineatus L., 1759	Hypochaeris radicata L., 1753
Crepis sancta (L.) Bornm., 1913	Lactuca serriola L., 1756
Crepis vesicaria subsp. taraxacifolia (Thuill.) Thell., 1914	Lepidium draba L., 1753
Cynodon dactylon (L.) Pers., 1805	Linaria micrantha (Cav.) Hoffmanns. & Link, 1813
Dactylis glomerata subsp. hispanica (Roth) Nyman,	

Linum strictum L., 1753  
Loncomelos narbonensis (L.) Raf., 1840  
Lotus dorycnium L., 1753  
Malva sylvestris L., 1753  
Muscaria comosum (L.) Mill., 1768  
Nonea pulla (L.) DC., 1805  
Ononis spinosa subsp. procurrens (Wallr.) Briq., 1913  
Ophrys incubacea Bianca, 1842  
Ophrys lutea Cav., 1793  
Phalaris paradoxa L., 1763  
Pinus halepensis Mill., 1768  
Prunus dulcis (Mill.) D.A.Webb, 1967  
Puccinia allii (DC.) F.Rudolphi, 1829  
Reseda phyteuma L., 1753  
Roemeria hispida Stace, 2017  
Rubus ulmifolius Schott, 1818  
Salvia verbenaca L., 1753  
Scolymus maculatus L., 1753  
Senecio inaequidens DC., 1838  
Sherardia arvensis L., 1753  
Silybum marianum (L.) Gaertn., 1791  
Spartium junceum L., 1753  
Taraxacum sect. Obovata Soest  
Teucrium polium subsp. clapae S.Puech, 1971  
Thesium humifusum subsp. divaricatum (Mert. & W.D.J.Koch) Bonnier & Layens, 1894  
Thymus vulgaris L., 1753  
Tragopogon dubius Scop., 1772  
Urospermum picroides (L.) Scop. ex F.W.Schmidt, 1795  
Valerianella discoidea (L.) Loisel., 1810  
Verbena officinalis L., 1753  
Veronica arvensis L., 1753  
Vicia segetalis Thuill., 1799

## **6. Bord de chemins, routes et champs entre Basses Nicoules et Fonclare (commune de Capestang)**

Allium roseum L., 1753  
Anisantha diandra (Roth) Tutin ex Tzvelev, 1963  
Artemisia campestris L., 1753  
Atriplex halimus L., 1753  
Campanula rapuncululus L., 1753  
Carex divisa Huds., 1762  
Convolvulus arvensis L., 1753  
Equisetum ramosissimum Desf., 1799  
Euphorbia cyparissias L., 1753  
Fumaria barnolae Sennen & Pau, 1917  
Hordeum murinum subsp. glaucum (Steud.) Tzvelev, 1972  
Hordeum murinum subsp. leporinum (Link) Arcang., 1882  
Hypochaeris radicata L., 1753  
Iris germanica L., 1753  
Lathyrus annuus L., 1753  
Lycium europaeum L., 1753  
Malva setigera K.F.Schimp. & Spann., 1829  
Medicago minima (L.) L., 1754  
Melilotus indicus (L.) All., 1785  
Misopates orontium (L.) Raf., 1840  
Opuntia ficus-indica (L.) Mill., 1768  
Opuntia microdasys (Lehm.) Pfeiff., 1837  
Pallenis spinosa (L.) Cass., 1825  
Parapholis incurva (L.) C.E.Hubb., 1946  
Podospermum laciniatum (L.) DC., 1805  
Pyracantha coccinea M.Roem., 1847 [nom. cons.]  
Rubia tinctorum L., 1753  
Salvia verbenaca subsp. verbenaca L., 1753  
Scabiosa atropurpurea L., 1753  
Sonchus tenerrimus L., 1753  
Tamarix gallica L., 1753  
Tragopogon porrifolius L., 1753  
Uromyces pisi-sativi (Pers.) Liro, 1908  
Vicia dasycarpa Ten., 1829  
Vicia faba L., 1753  
Vicia monantha subsp. calcarata (Desf.) Romero Zarco, 1999  
Vicia segetalis Thuill., 1799

## **7. Bord de chemins et friches vers Saint-Paul (commune de Capestang)**

Allium polyanthum Schult. & Schult.f., 1830  
Anacyclus clavatus (Desf.) Pers., 1807  
Artemisia campestris subsp. glutinosa (J.Gay ex Besser) Batt., 1889  
Borago officinalis L., 1753  
Bromus lanceolatus Roth, 1797  
Cerinthe major L., 1753  
Clinopodium nepeta subsp. nepeta (L.) Kuntze, 1891  
Fumaria barnolae Sennen & Pau, 1917  
Jasminum fruticans L., 1753  
Linaria simplex (Willd.) DC., 1805  
Ophrys lutea Cav., 1793  
Orchis purpurea Huds., 1762  
Poa bulbosa L., 1753  
Prunus dulcis (Mill.) D.A.Webb, 1967  
Puccinia allii (DC.) F.Rudolphi, 1829  
Rumex pulcher subsp. woodsii (De Not.) Arcang., 1882  
Salvia verbenaca subsp. verbenaca L., 1753  
Ulmus minor Mill., 1768

Uromyces dactylidis G.H.Otth, 1861  
Urospermum dalechampii (L.) Scop. ex F.W.Schmidt,

1795

**8. Dans les rues de Capestang (commune de Capestang)**

Ailanthus altissima (Mill.) Swingle, 1916  
Crepis bursifolia L., 1753  
Oxalis articulata Savigny, 1798

Sagina apetala Ard., 1763



*Filago pyramidata* [AJ]



*Cerinthe major* [AJ]



*Astragalus echinatus* [AJ et FA]



*Melilotus indicus* [AJ]



*Neatostema apula* [AJ]



*Carex riparia* [AJ]



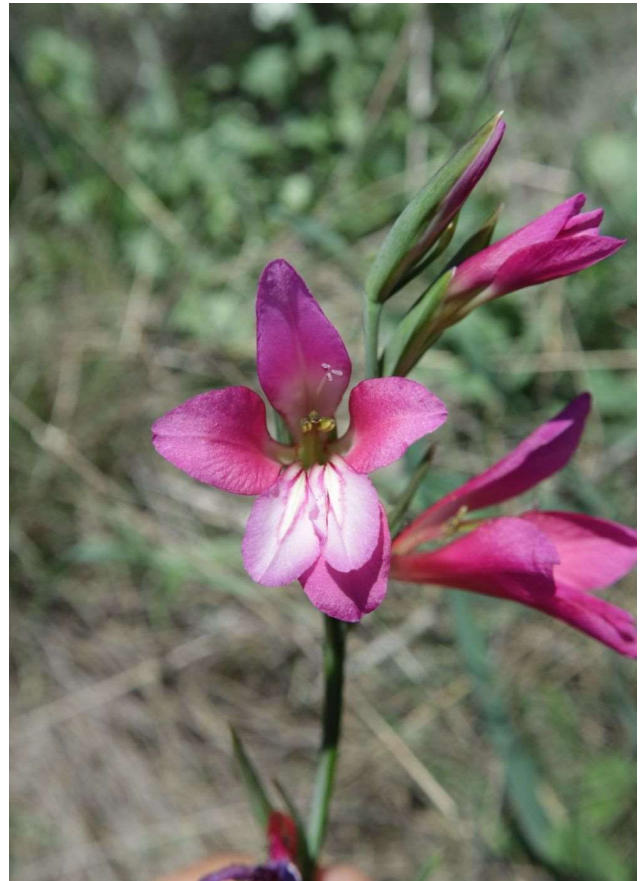
*Nonea erecta* [AJ et FA]



*Ophrys incubacea* [FA]



*Euphorbia sulcata* [FA]



*Gladiolus dubius* [FA]





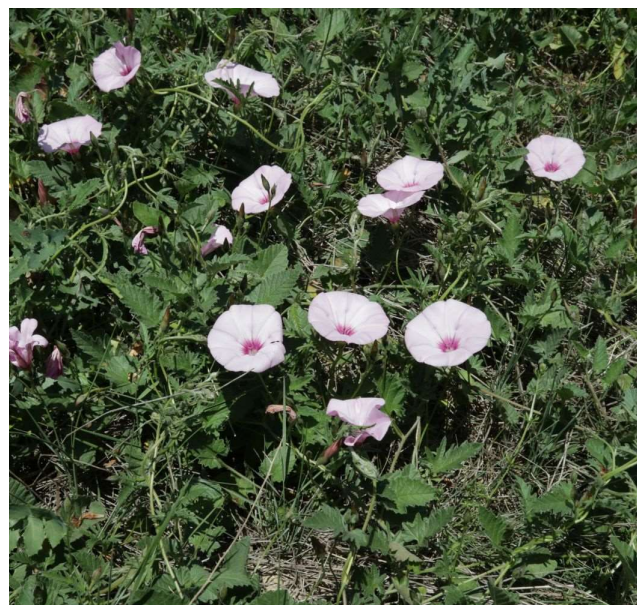
*Quercus faginea* [FA]



*Centaurea calcitrapa* [FA]



*Carthamus lanatus* [FA]



*Convolvulus althaeoides*[FA]



Le long du canal du Midi [AJ]