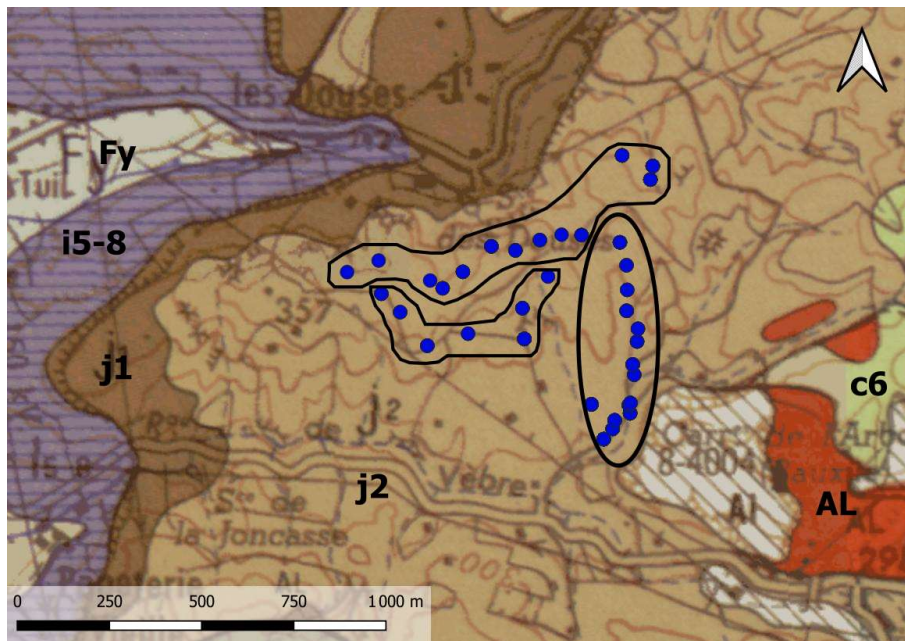
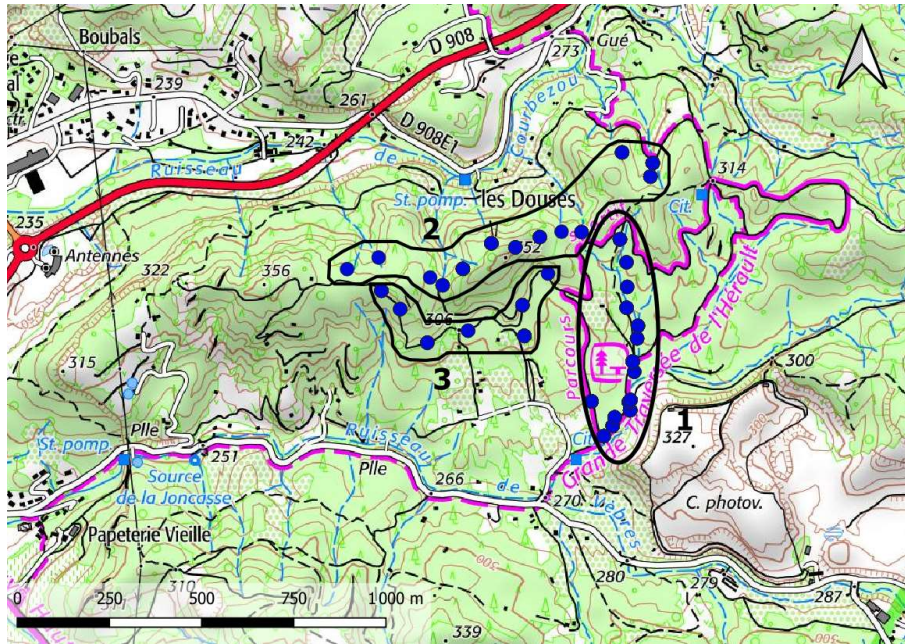




Compte rendu de la sortie SHNH du 26/05/2024 : Plateau dolomitique du Sabelas à Bédarieux (34)

Andrieu F.



- | | | | |
|------|---|----|---|
| i5-8 | Marnes et marno-calcaires (Lias moy. et sup.) | c6 | Conglomerats et grès (Crétacé sup. continental) |
| j1 | Dolomies saccharoïdes litées (Bajocien) | AL | Bauxite (Crétacé) |
| j2 | Dolomies saccharoïdes massives (Bathonien) | Fy | Alluvions anciennes |

Localisation des zones d'herborisation (source cartographique : <https://www.geoportail.gouv.fr/> et <http://infoterre.brgm.fr/>)

Liste des espèces observées

1. Pelouse et pinède sur sable dolomitique et dolomie (commune de Bédarieux)

- Aegilops triuncialis* L., 1753 [nom. et typ. cons.]
Aethionema saxatile (L.) W.T.Aiton, 1812
Ajuga chamaepitys (L.) Schreb., 1773
Alliaria petiolata (M.Bieb.) Cavara & Grande, 1913
Alyssum alyssoides (L.) L., 1759
Alyssum serpyllifolium Desf., 1799
Amelanchier ovalis Medik., 1793
Anacamptis pyramidalis (L.) Rich., 1817
Anisantha diandra (Roth) Tutin ex Tzvelev, 1963
Anisantha madritensis (L.) Nevski, 1934
Anisantha tectorum (L.) Nevski, 1934
Anthyllis vulneraria subsp. *rubriflora* Arcang., 1882
Aphyllanthes monspeliensis L., 1753
Arabis planisiliqua (Pers.) Rchb., 1838
Arenaria aggregata (L.) Loisel., 1827
Arenaria leptoclados (Rchb.) Guss., 1844
Argyrobium zanonii (Turra) P.W.Ball, 1968
Armeria girardii (Bernis) Litard., 1955
Arrhenatherum elatius (L.) P.Beauv. ex J.Presl & C.Presl, 1819
Artemisia campestris L., 1753
Asparagus acutifolius L., 1753
Asperula cynanchica L., 1753
Asplenium ceterach L., 1753
Brachypodium retusum (Pers.) P.Beauv., 1812
Bromopsis erecta (Huds.) Fourr., 1869
Bromus squarrosus L., 1753
Bupleurum baldense Turra, 1764
Bupleurum fruticosum L., 1753
Campanula rapunculus L., 1753
Carex humilis Leyss., 1758
Catapodium rigidum (L.) C.E.Hubb., 1953
Centaurea aspera subsp. *aspera* L., 1753
Centranthus calcitrapae (L.) Dufur., 1811
Cephalanthera rubra (L.) Rich., 1817
Cerastium pumilum Curtis, 1777
Cerastium semidecandrum L., 1753
Chaenorhinum rubrifolium (Robill. & Castagne ex DC.) Fourr., 1869
Chondrilla juncea L., 1753
Cistus salviifolius L., 1753
Clematis flammula L., 1753
Clematis vitalba L., 1753
Clinopodium nepeta subsp. *nepeta* (L.) Kuntze, 1891
Coriaria myrtifolia L., 1753
Coris monspeliensis L., 1753
Corynephorus canescens (L.) P.Beauv., 1812
Crepis capillaris (L.) Wallr., 1840
Cytisophyllum sessilifolium (L.) O.Lang, 1843
Dactylis glomerata subsp. *hispanica* (Roth) Nyman, 1882
Daphne gnidium L., 1753
Echium vulgare L., 1753
Erica multiflora L., 1753
Erodium cicutarium subsp. *cutarium* (L.) L'Hér., 1789
Euphorbia nicaeensis All., 1785
Euphorbia segetalis subsp. *segetalis* L., 1753
Euphorbia serrata L., 1753
Festuca L., 1753
Filago pyramidata L., 1753
Fraxinus angustifolia Vahl, 1804 [nom. cons.]
Fumana ericifolia Wallr., 1840
Galium aparine L., 1753
Galium corrudifolium Vill., 1779
Genista scorpius (L.) DC., 1805
Geranium molle L., 1753
Geranium purpureum Vill., 1786
Geranium rotundifolium L., 1753
Hedera helix L., 1753
Helianthemum apenninum (L.) Mill., 1768
Helianthemum hirtum (L.) Mill., 1768
Helianthemum oelandicum var. *canescens* (Hartm.) Fr., 1824
Helichrysum stoechas (L.) Moench, 1794
Helictochloa pratensis (L.) Romero Zarco, 2011
Hieracium jaubertianum Timb.-Lagr. & Loret, 1858
Hordeum murinum subsp. *leporinum* (Link) Arcang., 1882
Hornungia petraea (L.) Rchb., 1838
Hypericum perforatum L., 1753
Hypochaeris glabra L., 1753
Jasione montana L., 1753
Juniperus oxycedrus L., 1753
Juniperus phoenicea L., 1753
Lagurus ovatus L., 1753
Lathyrus latifolius L., 1753
Linaria supina (L.) Chaz., 1790
Linum narbonense L., 1753
Lithodora fruticosa (L.) Griseb., 1844
Lonicera etrusca Santi, 1795
Lonicera implexa Aiton, 1789
Lysimachia linum-stellatum L., 1753
Medicago minima (L.) L., 1754
Medicago rigidula (L.) All., 1785
Melilotus spicatus (Sm.) Breistr., 1956
Osyris alba L., 1753
Papaver dubium L., 1753
Petrosedum ochroleucum (Chaix) Niederle, 2014
Petrosedum sediforme (Jacq.) Grulich, 1984
Phillyrea angustifolia L., 1753
Phillyrea latifolia L., 1753
Phleum arenarium L., 1753
Phleum nodosum L., 1759
Picris hieracioides subsp. *hieracioides* L., 1753
Pimpinella tragiium Vill., 1779
Pinus nigra J.F.Arnold, 1785
Pinus pinaster Aiton, 1789

Pinus pinea L., 1753
Pinus sylvestris L., 1753
Piptatherum paradoxum (L.) P.Beauv., 1812
Plantago arenaria Waldst. & Kit., 1802
Plantago lanceolata L., 1753
Polycarpon tetraphyllum (L.) L., 1759
Polypodium cambricum L., 1753
Prunus mahaleb L., 1753
Prunus spinosa L., 1753
Psilurus incurvus (Gouan) Schinz & Thell., 1913
Quercus ilex L., 1753 [nom. et typ. cons. prop.]
Quercus pubescens Willd., 1796 [nom. et typ. cons.]
Rhamnus alaternus L., 1753
Rhamnus saxatilis Jacq., 1762
Rhaponticum coniferum (L.) Greuter, 2003
Rosa squarrosa (Rau) Boreau, 1857
Rostraria cristata (L.) Tzvelev, 1971
Rubia peregrina subsp. *peregrina* L., 1753
Rumex bucephalophorus subsp. *gallicus* (Steinh.) Rech.f., 1939
Rumex intermedius DC., 1815
Ruta angustifolia Pers., 1805
Sabulina tenuifolia subsp. *laxa* (Jord.) Garraud & J.-M.Tison, 2021
Salvia rosmarinus Spenn., 1835
Scabiosa atropurpurea L., 1753
Sedum album L., 1753
Senecio gallicus Vill., 1785
Senecio inaequidens DC., 1838
Sesleria caerulea (L.) Ard., 1763
Silene conica L., 1753
Silene italica subsp. *italica* (L.) Pers., 1805
Silene nocturna subsp. *nocturna* L., 1753
Silene otites subsp. *otites* (L.) Wibel, 1799
Smilax aspera L., 1753
Spartium junceum L., 1753
Staelina dubia L., 1753
Stipa offneri Breistr., 1950
Teucrium aureum Schreb., 1773
Teucrium chamaedrys L., 1753
Teucrium montanum L., 1753
Thymus vulgaris L., 1753
Tordylium maximum L., 1753
Trifolium scabrum subsp. *scabrum* L., 1753
Urospermum dalechampii (L.) Scop. ex F.W.Schmidt, 1795
Verbascum sinuatum L., 1753
Veronica arvensis L., 1753
Vicia eriocarpa (Hauskn.) Halácsy, 1900
Viola kitaibeliana Schult., 1819
Vulpia ciliata subsp. *ciliata* Dumort., 1824
Vulpia muralis (Kunth) Nees, 1843

2. Bois de chênes et de pins sur dolomie (commune de Bédarieux)

Acer monspessulanum L., 1753
Aethionema saxatile (L.) W.T.Aiton, 1812
Aira caryophyllea L., 1753
Ajuga chamaepitys (L.) Schreb., 1773
Alyssum alyssoides (L.) L., 1759
Anthericum liliago L., 1753
Arabis hirsuta (L.) Scop., 1772
Arbutus unedo L., 1753
Arenaria aggregata (L.) Loisel., 1827
Arenaria leptoclados (Rchb.) Guss., 1844
Aristolochia pistolochia L., 1753
Armeria girardii (Bernis) Litard., 1955
Artemisia campestris L., 1753
Asphodelus cerasiferus J.Gay, 1857
Asplenium ceterach L., 1753
Asplenium onopteris L., 1753
Asplenium ruta-muraria subsp. *ruta-muraria* L., 1753
Asplenium trichomanes subsp. *quadrivalens* D.E.Mey., 1964
Avena barbata Pott ex Link, 1799
Bellis perennis L., 1753
Brachypodium phoenicoides (L.) Roem. & Schult., 1817
Brachypodium rupestre (Host) Roem. & Schult., 1817
Brachypodium sylvaticum (Huds.) P.Beauv., 1812
Bromus hordeaceus subsp. *thominei* (Hardouin) Braun-Blanq., 1929
Bupleurum fruticosum L., 1753
Buxus sempervirens L., 1753
Campanula erinus L., 1753
Carex halleriana Asso, 1779
Cedrus Trew, 1757 [nom. cons.]
Cephalanthera rubra (L.) Rich., 1817
Cerastium semidecandrum L., 1753
Chaenorhinum rubrifolium (Robill. & Castagne ex DC.) Fourn., 1869
Cistus albidus L., 1753
Coris monspeliensis L., 1753
Coronilla minima subsp. *lotoides* (W.D.J.Koch) Nyman, 1878
Coronilla scorpioides (L.) W.D.J.Koch, 1837
Corylus avellana L., 1753
Corynephorus canescens (L.) P.Beauv., 1812
Crepis bursifolia L., 1753
Crepis sancta (L.) Bornm., 1913
Cupressus sempervirens L., 1753
Cynosurus echinatus L., 1753
Echium vulgare L., 1753
Epipactis helleborine subsp. *lusitanica* (D.Tyteca) J.-M.Tison, 2010
Eryngium campestre L., 1753
Euphorbia duvalii Lecoq & Lamotte, 1847
Festuca occitanica (Litard.) Auquier & Kerguélen, 1975

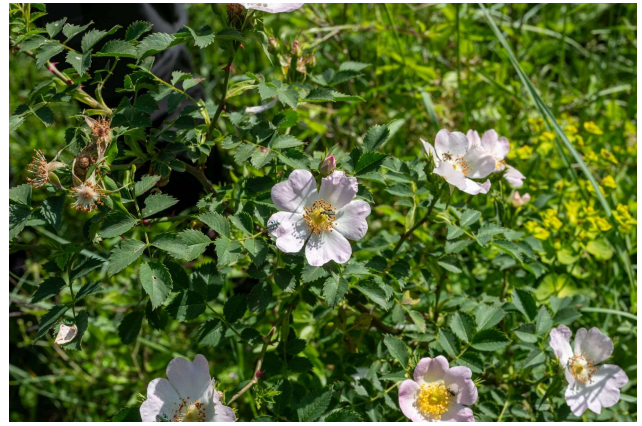
Filago pyramidata L., 1753
Fraxinus angustifolia Vahl, 1804 [nom. cons.]
Fraxinus ornus L., 1753
Galium lucidum All., 1773
Globularia alypum L., 1753
Globularia bisnagarica L., 1753
Helichrysum stoechas (L.) Moench, 1794
Hibiscus syriacus L., 1753
Hieracium jaubertianum Timb.-Lagr. & Loret, 1858
Hippocrepis emerus (L.) Lassen, 1989
Hypericum perforatum L., 1753
Inula conyzae (Greiss.) DC., 1836
Jasione montana L., 1753
Juniperus phoenicea L., 1753
Lactuca serriola L., 1756
Lavandula latifolia Medik., 1784
Lejeunea cavifolia (Ehrh.) Lindb., 1871
Leucanthemum graminifolium (L.) Lam., 1779
Ligustrum vulgare L., 1753
Limodorum abortivum (L.) Sw., 1799
Linaria supina (L.) Chaz., 1790
Lithodora fruticosa (L.) Griseb., 1844
Lotus dorycnium L., 1753
Lysimachia foemina (Mill.) U.Manns & Anderb., 2009
Lysimachia linum-stellatum L., 1753
Medicago minima (L.) L., 1754
Orobanche alba Stephan ex Willd., 1800
Orobanche gracilis Sm., 1798
Petrosedum ochroleucum (Chaix) Niederle, 2014
Petrosedum sediforme (Jacq.) Grulich, 1984
Phillyrea angustifolia L., 1753
Phleum arenarium L., 1753
Pimpinella tragium Vill., 1779
Pinus nigra J.F.Arnold, 1785
Plantago lanceolata L., 1753
Poa annua L., 1753
Quercus coccifera L., 1753
Reseda phyteuma L., 1753
Rhamnus alaternus L., 1753
Rubia peregrina subsp. peregrina L., 1753
Rubus ulmifolius Schott, 1818
Rumex bucephalophorus subsp. gallicus (Steinh.)
Rech.f., 1939
Ruscus aculeatus L., 1753
Sabulina tenuifolia subsp. laxa (Jord.) Garraud & J.-
M.Tison, 2021
Salvia rosmarinus Spenn., 1835
Schedonorus arundinaceus subsp. arundinaceus
(Schreb.) Dumort., 1824
Sedum album L., 1753
Senecio gallicus Vill., 1785
Sesleria caerulea (L.) Ard., 1763
Silene otites subsp. otites (L.) Wibel, 1799
Sonchus asper subsp. asper (L.) Hill, 1769
Stachys recta L., 1767
Teucrium aureum Schreb., 1773
Thymus vulgaris L., 1753
Trifolium scabrum subsp. scabrum L., 1753
Viburnum tinus L., 1753
Vulpia ciliata subsp. ciliata Dumort., 1824

3. Pinède et bord de piste sur dolomie (commune de Bédarieux)

Carduus pycnocephalus L., 1763
Cynoglossum creticum Mill., 1768
Foeniculum vulgare subsp. vulgare Mill., 1768
Geranium molle L., 1753
Medicago minima (L.) L., 1754
Medicago orbicularis (L.) Bartal., 1776
Myosotis arvensis (L.) Hill, 1764
Myosotis ramosissima subsp. ramosissima Rochel,
1814
Onopordum acanthium L., 1753
Picris hieracioides subsp. hieracioides L., 1753
Plantago arenaria Waldst. & Kit., 1802
Rumex pulcher L., 1753
Stachys germanica subsp. salviifolia (Ten.) Marnac &
A.Reyn., 1910
Stellaria media (L.) Vill., 1789
Valerianella coronata (L.) DC., 1805
Vicia lutea subsp. lutea L., 1753



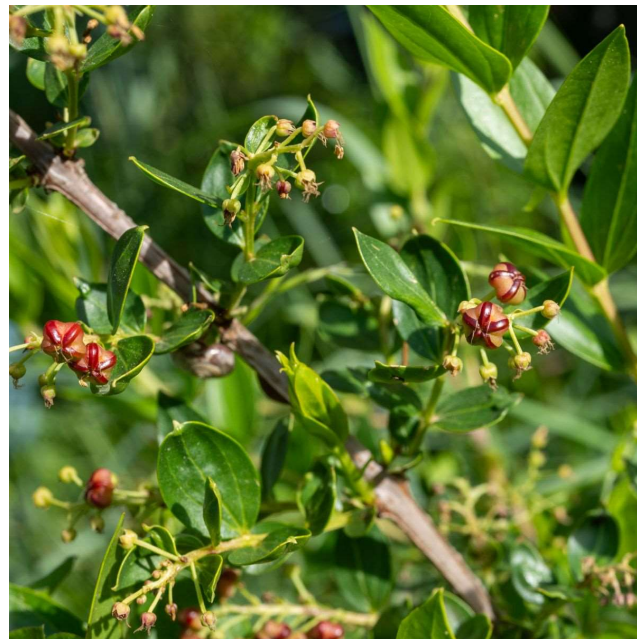
Coris monspeliensis [TR]



Rosa squarrosa [TR]



Bromus erectus [TR]



Coriaria myrtifolia [TR]



Sedum album [TR]



Lonicera implexa [TR]



Helianthemum oelandicum var. *Canescens* [TR]



Papaver dubium [TR]



Helianthemum apenninum [FA]



Stachys recta [TR]



Silene otites [FA]



Rosette de *Pimpinella tragium* [FA]



Cephalanthera rubra [TR]



Ruta angustifolia [TR]



Stachys germanica subsp. *salviifolia* [TR]



Orobanche alba [FA]



Anisantha tectorum à gauche, *Bromus squarrosus* à droite [TR]



Psilurus incurvus, noter les épillets aristés encastrés dans l'axe de l'inflorescence simple [FA]



Anisantha tectorum [FA]



Bromus squarrosus [FA]



Cynoglossum creticum [TR]



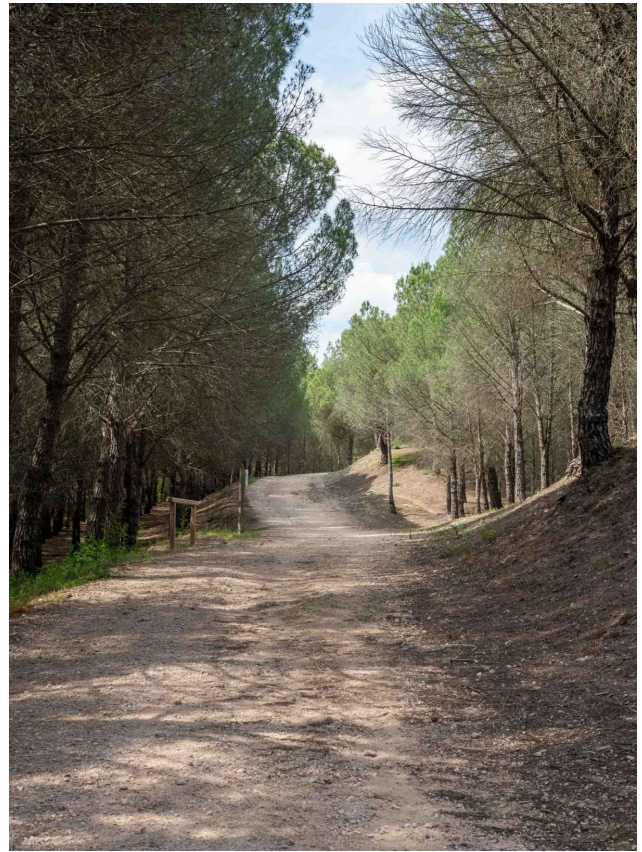
Epipactis helleborine subsp. *lusitanica* [FA]



Valerianella coronata [FA]



Onopordum acanthium [FA]



Piste à travers la pinède [TR]



La pinède sur sable dolomitique [TR]

Crédit photo : FA : Frédéric Andrieu ; TR : Thierry Roustand