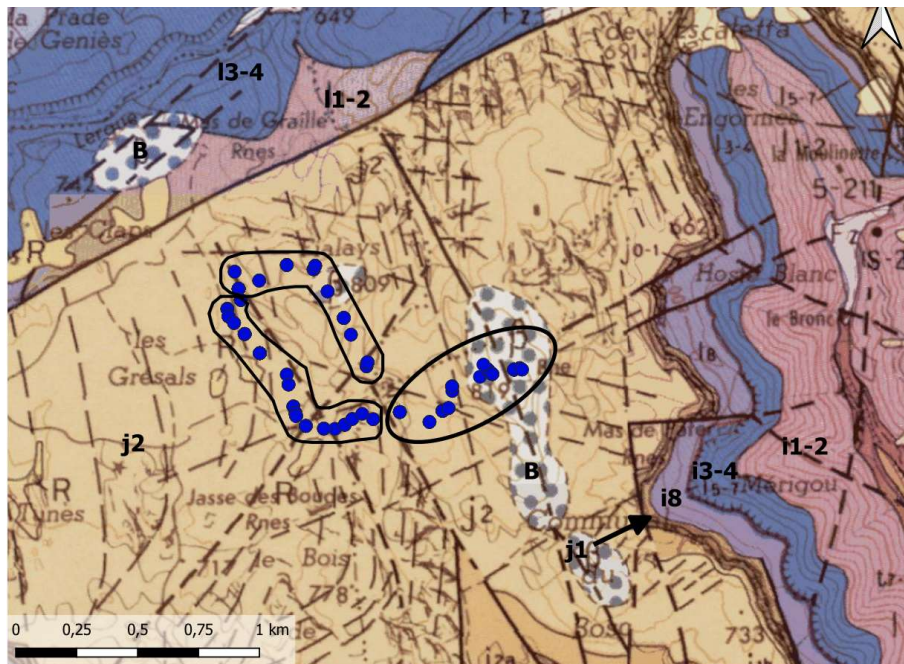
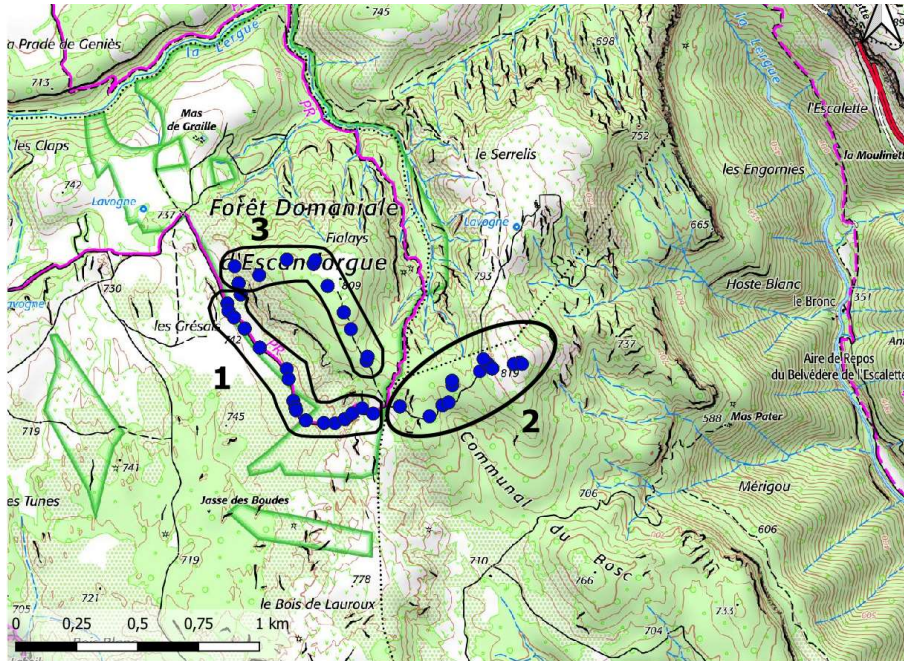




## Compte rendu de la sortie SHNH du 09/06/2024 : Causse du Larzac vers le Fialays à Lauroux (34)

Andrieu F.



- j2 Calcaire en plaquettes (Jurassique moy.)
- j1 Dolomie et calcaire ((Jurassique moy.)
- i8 Marne grise (Jurassique inf.)

- i3-4 Calcaire biodétritique et dolomie (Jurassique inf.)
- i1-2 Dolomie et calcaire dolomitique (Jurassique inf.)
- B Coulée basaltique (Quaternaire)

Localisation des zones d'herborisation (source cartographique : <https://www.geoportail.gouv.fr/> et <http://infoterre.brgm.fr/>)

## Liste des espèces observées

### 1. Pelouse à *Bromus erectus*, fourrés et rochers sur calcaire dolomitique au Grésals (commune de Lauroux)

- Achillea millefolium L., 1753  
Aegilops triuncialis L., 1753 [nom. et typ. cons.]  
Aethionema saxatile (L.) W.T.Aiton, 1812  
Ajuga chamaepitys (L.) Schreb., 1773  
Ajuga genevensis L., 1753  
Allium lusitanicum Lam., 1783  
Allium sphaerocephalon L., 1753  
Alyssum alyssoides (L.) L., 1759  
Amelanchier ovalis Medik., 1793  
Anacamptis pyramidalis (L.) Rich., 1817  
Anisantha diandra (Roth) Tutin ex Tzvelev, 1963  
Anisantha sterilis (L.) Nevski, 1934  
Anisantha tectorum (L.) Nevski, 1934  
Anthyllis montana L., 1753  
Anthyllis vulneraria subsp. vulneraria L., 1753  
Arabis hirsuta (L.) Scop., 1772  
Arenaria aggregata (L.) Loisel., 1827  
Arenaria hispida L., 1753  
Arenaria serpyllifolia L., 1753  
Aria edulis (Willd.) M.Roem., 1847  
Armeria arenaria subsp. arenaria (Pers.) Schult., 1820  
Armeria girardii (Bernis) Litard., 1955  
Arrhenatherum elatius (L.) P.Beauv. ex J.Presl & C.Presl, 1819  
Asperula cynanchica L., 1753  
Asphodelus cerasiferus J.Gay, 1857  
Asplenium ceterach L., 1753  
Asplenium ruta-muraria subsp. ruta-muraria L., 1753  
Asplenium trichomanes subsp. quadrivalens D.E.Mey., 1964  
Aster alpinus L., 1753  
Astragalus monspessulanus subsp. monspessulanus L., 1753  
Avenula pubescens subsp. pubescens (Huds.) Dumort., 1868  
Bombycilaena erecta (L.) Smoljan., 1955  
Brachypodium rupestre (Host) Roem. & Schult., 1817  
Bromopsis erecta (Huds.) Fourr., 1869  
Bromus hordeaceus subsp. thominei (Hardouin) Braun-Blanq., 1929  
Bromus squarrosus L., 1753  
Bunias erucago L., 1753  
Bupleurum baldense Turra, 1764  
Buxus sempervirens L., 1753  
Campanula rapunculus L., 1753  
Carduus nigrescens subsp. vivariensis (Jord.) Bonnier & Layens, 1894  
Carex liparocarpos Gaudin, 1804  
Centaurea pectinata L., 1763  
Centaurea scabiosa subsp. scabiosa L., 1753  
Centaurea stoebe L., 1753  
Centranthus calcitrapae (L.) Dufur., 1811  
Cerastium brachypetalum subsp. brachypetalum Pers., 1805  
Cerastium pumilum Curtis, 1777  
Cerastium semidecandrum L., 1753  
Cervaria rivini Gaertn., 1788  
Chaenorhinum origanifolium (L.) Kostel., 1844  
Chaenorhinum rubrifolium (Robill. & Castagne ex DC.) Fourr., 1869  
Chondrilla juncea L., 1753  
Clematis vitalba L., 1753  
Clypeola jonthlaspi L., 1753  
Convolvulus cantabrica L., 1753  
Coronilla minima subsp. lotoides (W.D.J.Koch) Nyman, 1878  
Corylus avellana L., 1753  
Crataegus monogyna Jacq., 1775  
Crepis albida Vill., 1779  
Crepis foetida subsp. foetida L., 1753  
Crepis foetida subsp. rhoeadifolia (M.Bieb.) Čelak., 1871  
Crepis pulchra L., 1753  
Crupina vulgaris Cass., 1817  
Cyanus semidecurrens (Jord.) Holub, 1973  
Cynodon dactylon (L.) Pers., 1805  
Cytisophyllum sessilifolium (L.) O.Lang, 1843  
Daphne alpina L., 1753  
Daucus carota subsp. carota L., 1753  
Echinops ritro L., 1753  
Echium vulgare L., 1753  
Erodium cicutarium subsp. cicutarium (L.) L'Hér., 1789  
Ervum gracile DC., 1813  
Eryngium campestre L., 1753  
Euonymus europaeus L., 1753  
Euphorbia cyparissias L., 1753  
Euphorbia duvalii Lecoq & Lamotte, 1847  
Euphorbia nicaeensis All., 1785  
Euphorbia seguieriana Neck., 1770  
Festuca auquieri Kerguélen, 1979  
Festuca christiani-bernardi Kerguélen, 1979  
Fumana procumbens (Dunal) Gren. & Godr., 1847  
Galium corrudifolium Vill., 1779  
Galium pumilum Murray, 1770  
Geranium columbinum L., 1753  
Geranium lucidum L., 1753  
Geranium purpureum Vill., 1786  
Geranium robertianum L., 1753

- Geranium rotundifolium* L., 1753  
*Helianthemum apenninum* (L.) Mill., 1768  
*Helianthemum oelandicum* var. *canescens* (Hartm.) Fr., 1824  
*Helianthemum salicifolium* (L.) Mill., 1768  
*Helichrysum stoechas* (L.) Moench, 1794  
*Helleborus foetidus* L., 1753  
*Herniaria glabra* L., 1753  
*Hieracium planchonianum* Timb.-Lagr. & Loret, 1858  
*Hippocrepis comosa* L., 1753  
*Hippocrepis emerus* (L.) Lassen, 1989  
*Hornungia petraea* (L.) Rchb., 1838  
*Hypericum perforatum* L., 1753  
*Hypochaeris glabra* L., 1753  
*Inula montana* L., 1753  
*Juniperus communis* var. *communis* L., 1753  
*Koeleria pyramidata* (Lam.) P.Beauv., 1812  
*Koeleria vallesiana* subsp. *vallesiana* (Honck.) Gaudin, 1808  
*Lactuca serriola* L., 1756  
*Legousia speculum-veneris* subsp. *speculum-veneris* (L.) Chaix, 1785  
*Leucanthemum graminifolium* (L.) Lam., 1779  
*Linaria supina* (L.) Chaz., 1790  
*Linum appressum* Caball., 1944  
*Linum narbonense* L., 1753  
*Lolium perenne* L., 1753  
*Lonicera etrusca* Santi, 1795  
*Lonicera xylosteum* L., 1753  
*Lotus corniculatus* subsp. *corniculatus* L., 1753  
*Medicago lupulina* L., 1753  
*Medicago minima* (L.) L., 1754  
*Melica ciliata* subsp. *ciliata* L., 1753  
*Melittis melissophyllum* L., 1753  
*Muscari comosum* (L.) Mill., 1768  
*Myosotis arvensis* (L.) Hill, 1764  
*Neotinea ustulata* (L.) R.M.Bateman, Pridgeon & M.W.Chase, 1997  
*Ononis pusilla* L., 1759  
*Ononis spinosa* subsp. *procurrens* (Wallr.) Briq., 1913  
*Orchis anthropophora* (L.) All., 1785  
*Orchis mascula* (L.) L., 1755  
*Ornithogalum kochii* Parl., 1857  
*Orobanche alba* Stephan ex Willd., 1800  
*Orobanche amethystea* Thuill., 1799  
*Orobanche minor* Sm., 1797  
*Orobanche reticulata* Wallr., 1825  
*Petrorhagia prolifera* (L.) P.W.Ball & Heywood, 1964  
*Petrosedum ochroleucum* (Chaix) Niederle, 2014  
*Petrosedum sediforme* (Jacq.) Grulich, 1984  
*Phleum arenarium* L., 1753  
*Phleum nodosum* L., 1759  
*Phyteuma orbiculare* L., 1753  
*Plantago lanceolata* L., 1753  
*Platanthera bifolia* (L.) Rich., 1817  
*Poa bulbosa* L., 1753  
*Poa pratensis* L., 1753 [nom. et typ. cons.]  
*Polygala vulgaris* L., 1753 [nom. et typ. cons.]  
*Polygonatum odoratum* (Mill.) Druce, 1906  
*Potentilla verna* L., 1753 [nom. et typ. cons.]  
*Poterium sanguisorba* L., 1753  
*Primula veris* var. *columnae* (Ten.) B.Bock, 2012  
*Prunus mahaleb* L., 1753  
*Prunus spinosa* L., 1753  
*Pseudoturritis turrita* (L.) Al-Shehbaz, 2005  
*Pteridium aquilinum* (L.) Kuhn, 1879  
*Quercus pubescens* Willd., 1796 [nom. et typ. cons.]  
*Ranunculus bulbosus* L., 1753  
*Ranunculus gramineus* L., 1753  
*Reseda lutea* L., 1753  
*Rhamnus saxatilis* Jacq., 1762  
*Rhaponticum coniferum* (L.) Greuter, 2003  
*Rhinanthus pumilus* (Sterneck) Soldano, 1986  
*Rosa canina* L., 1753  
*Rubus ulmifolius* Schott, 1818  
*Sabulina tenuifolia* subsp. *hybrida* (Vill.) Dillenb., 2016  
*Sabulina tenuifolia* subsp. *laxa* (Jord.) Garraud & J.-M.Tison, 2021  
*Salvia pratensis* L., 1753  
*Saponaria ocymoides* subsp. *ocymoides* L., 1753  
*Saxifraga tridactylites* L., 1753  
*Scrophularia canina* subsp. *pinnatifida* (Brot.) J.-M.Tison, 2010  
*Sedum album* L., 1753  
*Sedum dasyphyllum* L., 1753  
*Senecio vulgaris* subsp. *vulgaris* L., 1753  
*Sherardia arvensis* L., 1753  
*Silene italica* subsp. *italica* (L.) Pers., 1805  
*Silene latifolia* Poir., 1789  
*Silene otites* subsp. *otites* (L.) Wibel, 1799  
*Stachys recta* L., 1767  
*Stipa gallica* Čelak., 1883  
*Teucrium chamaedrys* L., 1753  
*Teucrium rouyanum* H.J.Coste & Soulié, 1897  
*Thesium humifusum* subsp. *divaricatum* (Mert. & W.D.J.Koch) Bonnier & Layens, 1894  
*Thymus dolomiticus* H.J.Coste, 1893  
*Tragopogon pratensis* subsp. *orientalis* (L.) Čelak., 1871  
*Trifolium campestre* Schreb., 1804  
*Trifolium dubium* Sibth., 1794  
*Trifolium incarnatum* var. *molinerii* (Balb. ex Hornem.) DC., 1815  
*Trifolium scabrum* subsp. *scabrum* L., 1753  
*Trinia glauca* (L.) Dumort., 1827  
*Valerianella locusta* (L.) Laterr., 1821  
*Verbascum thapsus* subsp. *thapsus* L., 1753  
*Veronica arvensis* L., 1753  
*Veronica orsiniana* Ten., 1826



Vicia cracca L., 1753  
Vicia tenuifolia Roth, 1788  
Ziziphora acinos (L.) Melnikov, 2016

## **2. Ourlet et pelouse sur dolomie et basalte au sud du Serrelis (commune de Lauroux)**

Acer opalus subsp. opalus Mill., 1768  
Achillea millefolium L., 1753  
Agrimonia eupatoria L., 1753  
Aira caryophylla L., 1753  
Ajuga genevensis L., 1753  
Alliaria petiolata (M.Bieb.) Cavara & Grande, 1913  
Anisantha sterilis (L.) Nevski, 1934  
Anthoxanthum odoratum L., 1753  
Arabidopsis thaliana (L.) Heynh., 1842  
Arctostaphylos uva-ursi (L.) Spreng., 1825  
Arenaria aggregata (L.) Loisel., 1827  
Arenaria hispida L., 1753  
Armeria arenaria subsp. arenaria (Pers.) Schult., 1820  
Armeria girardii (Bernis) Litard., 1955  
Asphodelus cerasiferus J.Gay, 1857  
Aster alpinus L., 1753  
Avenula pubescens subsp. pubescens (Huds.) Dumort., 1868  
Biscutella lima Rchb., 1832  
Bromopsis erecta (Huds.) Fourr., 1869  
Bunium bulbocastanum L., 1753  
Buxus sempervirens L., 1753  
Cardamine hirsuta L., 1753  
Carex halleriana Asso, 1779  
Carex humilis Leyss., 1758  
Carex pairae F.W.Schultz, 1868  
Cephalanthera damasonium (Mill.) Druce, 1906  
Cerastium brachypetalum subsp. brachypetalum Pers., 1805  
Chaerophyllum temulum L., 1753  
Cirsium arvense (L.) Scop., 1772  
Corylus avellana L., 1753  
Crepis albida Vill., 1779  
Crepis foetida subsp. foetida L., 1753  
Dioscorea communis (L.) Caddick & Wilkin, 2002  
Draba muralis L., 1753  
Echium vulgare L., 1753  
Epilobium lanceolatum Sebast. & Mauri, 1818  
Erodium cicutarium subsp. cicutarium (L.) L'Hér., 1789  
Euphorbia duvalii Lecoq & Lamotte, 1847  
Euphorbia seguieriana Neck., 1770  
Euphrasia pectinata Ten., 1815  
Fagus sylvatica L., 1753  
Fallopia convolvulus (L.) Á.Löve, 1970  
Fragaria vesca L., 1753  
Galium aparine L., 1753  
Galium mollugo L., 1753  
Galium pumilum Murray, 1770  
Galium verum subsp. verum L., 1753  
Genista pilosa subsp. pilosa L., 1753  
Genista sagittalis L., 1753  
Geranium molle L., 1753  
Geum sylvaticum Pourr., 1788  
Geum urbanum L., 1753  
Globularia bisnagarica L., 1753  
Helianthemum apenninum (L.) Mill., 1768  
Helianthemum oelandicum var. canescens (Hartm.) Fr., 1824  
Hieracium planchonianum Timb.-Lagr. & Loret, 1858  
Inula conyzae (Greiss.) DC., 1836  
Inula montana L., 1753  
Knautia arvensis (L.) Coult., 1828  
Lactuca serriola L., 1756  
Lathyrus aphaca L., 1753  
Lathyrus pratensis L., 1753  
Leucanthemum graminifolium (L.) Lam., 1779  
Limodorum abortivum (L.) Sw., 1799  
Lotus corniculatus subsp. corniculatus L., 1753  
Medicago minima (L.) L., 1754  
Muscari comosum (L.) Mill., 1768  
Myosotis arvensis (L.) Hill, 1764  
Neotinea ustulata (L.) R.M.Bateman, Pridgeon & M.W.Chase, 1997  
Neottia nidus-avis (L.) Rich., 1817  
Ononis natrix L., 1753  
Ononis spinosa subsp. procurrens (Wallr.) Briq., 1913  
Petrorhagia prolifera (L.) P.W.Ball & Heywood, 1964  
Phleum arenarium L., 1753  
Phleum nodosum L., 1759  
Phleum phleoides (L.) H.Karst., 1880  
Pinus sylvestris L., 1753  
Platanthera bifolia (L.) Rich., 1817  
Poa chaixii Vill., 1786  
Prunus spinosa L., 1753  
Pulsatilla rubra var. serotina (H.J.Coste) Aichele & Schwegler, 1957  
Rhinanthus minor L., 1756  
Ribes alpinum L., 1753  
Rosa micrantha Borrer ex Sm., 1812  
Rosa squarrosa (Rau) Boreau, 1857  
Rubia peregrina subsp. peregrina L., 1753  
Rumex acetosa subsp. acetosa L., 1753  
Sabulina tenuifolia subsp. hybrida (Vill.) Dillenb., 2016  
Saponaria officinalis L., 1753

Senecio vulgaris subsp. vulgaris L., 1753  
Sherardia arvensis L., 1753  
Silene italica subsp. italica (L.) Pers., 1805  
Sisymbrium officinale (L.) Scop., 1772  
Teucrium montanum L., 1753  
Thymus dolomiticus H.J.Coste, 1893  
Tordylium maximum L., 1753  
Trifolium campestre Schreb., 1804  
Trifolium incarnatum var. molinerii (Balb. ex Hornem.) DC., 1815  
Trifolium pratense var. pratense L., 1753  
Trifolium scabrum subsp. scabrum L., 1753

Trifolium stellatum L., 1753  
Trinia glauca (L.) Dumort., 1827  
Trisetum flavescens subsp. flavescens (L.) P.Beauv., 1812  
Urtica dioica L., 1753  
Verbascum lychnitis L., 1753  
Vicia angustifolia L., 1759  
Vincetoxicum hirundinaria Medik., 1790  
Viscum album subsp. album L., 1753  
Vulpia myuros (L.) C.C.Gmel., 1805

### 3. Hêtraie, prairie et ourlet du Fialays (commune de Lauroux)

Acer monspessulanum L., 1753  
Alliaria petiolata (M.Bieb.) Cavara & Grande, 1913  
Anthoxanthum odoratum L., 1753  
Anthriscus sylvestris subsp. sylvestris (L.) Hoffm., 1814  
Astragalus glycyphyllos L., 1753  
Brachypodium sylvaticum (Huds.) P.Beauv., 1812  
Buglossoides arvensis (L.) I.M.Johnst., 1954  
Bunium bulbocastanum L., 1753  
Cephalanthera damasonium (Mill.) Druce, 1906  
Cephalanthera rubra (L.) Rich., 1817  
Chaerophyllum temulum L., 1753  
Corylus avellana L., 1753  
Cynosurus cristatus L., 1753  
Cytisus scoparius (L.) Link, 1822  
Dactylis glomerata subsp. glomerata L., 1753  
Daphne laureola L., 1753  
Elymus caninus (L.) L., 1755  
Epipactis microphylla (Ehrh.) Sw., 1800  
Fagus sylvatica L., 1753  
Hedera helix L., 1753  
Helleborus foetidus L., 1753  
Hepatica nobilis Schreb., 1771  
Heracleum sibiricum L., 1753  
Holcus lanatus L., 1753

Lapsana communis subsp. communis L., 1753  
Linaria repens (L.) Mill., 1768  
Melittis melissophyllum L., 1753  
Mercurialis perennis L., 1753  
Neottia nidus-avis (L.) Rich., 1817  
Poa compressa L., 1753  
Poa pratensis subsp. angustifolia (L.) Dumort., 1824  
Poa trivialis subsp. trivialis L., 1753  
Primula veris var. columnae (Ten.) B.Bock, 2012  
Rhamnus alaternus L., 1753  
Rhamnus cathartica L., 1753  
Sambucus nigra L., 1753  
Sanicula europaea L., 1753  
Silene italica subsp. italica (L.) Pers., 1805  
Silene vulgaris subsp. vulgaris (Moench) Garcke, 1869  
Trifolium repens var. repens L., 1753  
Verbascum pulverulentum Vill., 1779  
Verbascum thapsus subsp. thapsus L., 1753  
Veronica chamaedrys L., 1753  
Viburnum lantana L., 1753  
Vicia sepium L., 1753  
Vicia tenuifolia Roth, 1788  
Viola riviniana Rchb., 1823



*Lonicera etrusca* [FA]



*Epipactis microphylla* [FA]





*Orobanche reticulata* : nouveau pour l'Hérault et les Causses. Noter la couleur sombre (pourprée) des glandes de la corolle (glandes claires, incolores chez la majorité des autres espèces d'Orobanche). Parasite des chardons, ici *Echinops ritro* [FA]



Prairie sur plateau basaltique au sud du Serrelis [FA]





Au niveau de la cabane de Marius, un magnifique abri sous roche aménagé au Grésals [FA]



Un hêtre magnifique et remarquable en forêt domaniale de l'Escandorgue sur le Fialays [FA]





Le même hêtre avec des branches rampant au sol et se marcottant [FA]



Crédit photo : FA : Frédéric Andrieu