

Cla7693

*Cortinarius scaurocaninus*

Nom actuel *Phlegmacium scaurocaninum*

Synonyme *Cortinarius magicus* var. *olidovolvatus*

Voisin *C. magicus*, *C. glaucopus*

Sortie SHHNH, le Mas Neuf, Claret, le 18 novembre 2023

Garigue sèche, majorité de chênes verts



Le chapeau présente des fibrilles et des marbrures caractéristiques. Par contre la teinte lilas des lames jeunes, citée dans la littérature, est totalement disparue, sauf à la limite de l'insertion sur le pied.

### Description macroscopique du spécimen

Chapeau 12 cm, brun jaune, fibrilleux, marbré de roux, restes de voile blanc.

Lames pâles puis brunes.

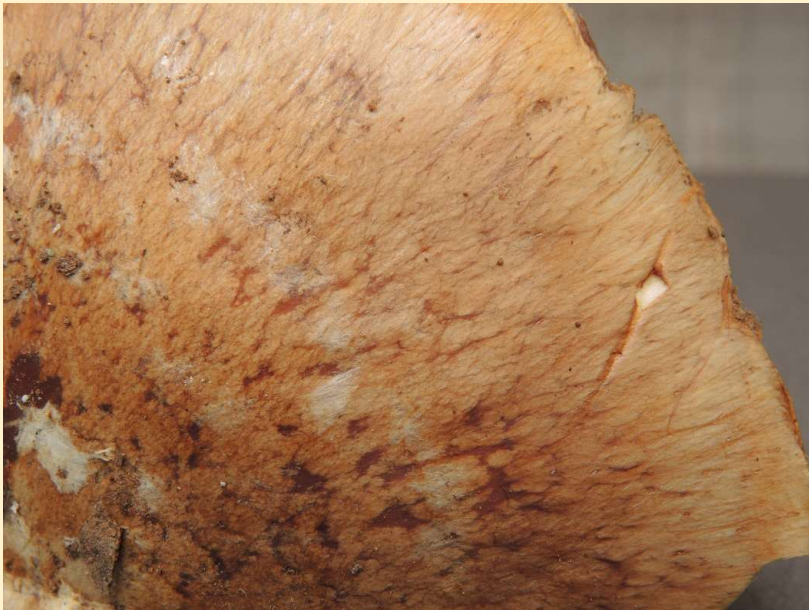
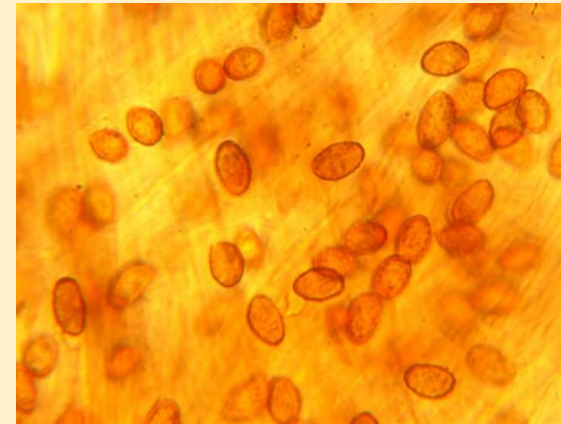
Pied bulbeux marginé, 2.2 x 10 cm, brun jaune, gris au sommet.

Chaire crème-jaunâtre. Odeur terreuse.

KOH brun sur la cuticule et brun clair sur la chair.

### Description microscopique du spécimen

Spores 7.2 x 4.3  $\mu\text{m}$ , elliptiques amygdaliformes, à verrues fines.



### Commentaires

Ce cortinaire, a été découvert en 1982 par Georges Chevassut, éminent mycologue de notre Société, dans les environs de Montpellier. C'est un cortinaire lié aux chênes verts.

Il est commun dans nos garrigues puisque nous l'avons trouvé 2 fois, à Claret (Cla7693) et à Vendargues (bois de Saint-Antoine Ven3524).

Depuis sa description originale, il a été vu aussi en Italie (Schmidt-Stohn & al.), en Catalogne (Ballara & al.), et dans d'autres régions européennes, avec un aspect très voisin du notre (chapeau brun roux vergeté et lames pâles, à peine teintées de lilas).

## Commentaires

Le nom donné à ce champignon se compose de "*scauro*", qui fait référence au pied bulbeux marginé de *C. scaurus*, et de "*caninus*", en raison de la ressemblance invoquée par Henry de cette espèce avec *C. caninus* (*var. inflata*), "par sa couleur et par ses feuillets bleu-violet", ressemblance que nous avons du mal à percevoir...

On devrait le reconnaître facilement sur le terrain à son chapeau très fibrilleux-marbré, à ses lames pâles, lilas quand le spécimen est jeune, et à son odeur de terre.

Son voisin génétique, *C. magicus* (ADC XVII), est un champignon brun-olive à lames violettes, au stipe moins fortement voilé, et surtout à l'écologie plus continentale.



## Abréviations et références

ADC = Atlas des Cortinaires

- G. Chevassut & R. Henry « Cortinaires nouveaux ou rares de la région Languedoc Cévennes » Docum. Mycol. 12-47, p 25 (1982).
- A. Bidaud, P. Moenne-Locoz & al, « Atlas des cortinaires, Pars XVII ». Éd. Fédération mycologique Dauphiné-Savoie (2008).
- G. Schmidt-Stohn, G. Saar & al., « Interessante Phlegmacium-Funde um Urbino », Journal des J.E.C. No. 18, 77 – 96, (2016)
- J. Ballara, R. Mahiques & al., « Estudi de Cortinariaceae del Parc natural Cadí-Moixeró (VI) », Moixero Fongs i Flora del Pirineu | Volum 11 | 22-60 (2019)

## Rédaction

Gérard Lévêque

## Révision

Jean-Michel Bellanger

Sept. 2024

Belle photo de spécimens plus jeunes, reproduite d'après la page de Salvatore Saitta :  
[https://www.salvatoresaitta.it/pages/fungi/cortinarius\\_scaurocaninus.htm](https://www.salvatoresaitta.it/pages/fungi/cortinarius_scaurocaninus.htm)



On voit bien le chapeau fibrilleux marbré de roux et les lames lilas très pâles.