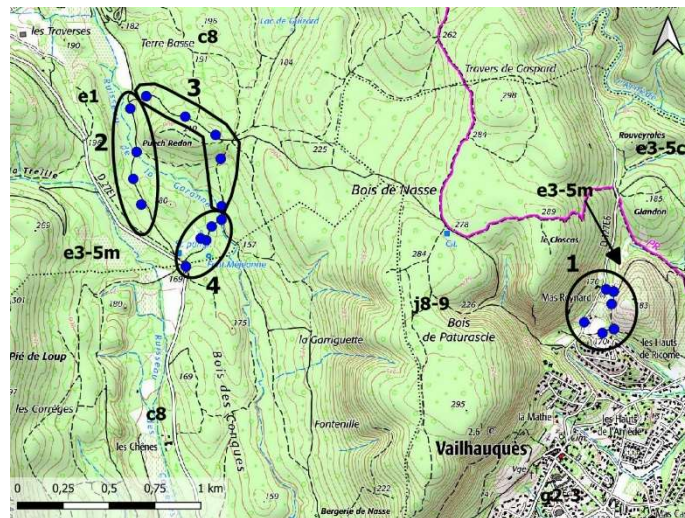


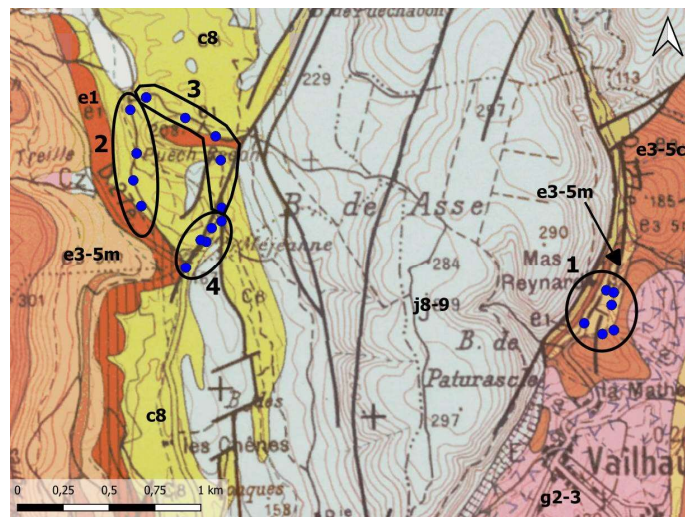


Compte rendu de la sortie SHNH du 22/09/2024 : Bois de Nasse entre Vailhauquès et Argelliers (34)

Andrieu F.



Carte 1 : Carte topographique avec les zones d'herborisation (source cartographique : <https://www.geoportail.gouv.fr/>)



- | | | | |
|-------|--|-------|--|
| j8-9 | Calcaires (Jurassique) | e3-5c | Calcaires lacustres (Eocène moy.) |
| c8 | Calcaires lacustres et grès (Crétacé) | g2-3 | Brèches, calcaires lacustres et marnes (Oligocène mo. et sup.) |
| e1 | Argiles et calcaires lacustres (Eocène inf.) | | |
| e3-5m | Marnes (Eocène moy.) | | |

Carte 2 : Carte géologique avec les zones d'herborisation (source cartographique : <http://infoterre.brgm.fr/>)

La première boucle de la journée s'est déroulée au nord du village de Vailhauquès, sur des calcaires lacustres du Tertiaire et des formations de surface en fond de vallon. La végétation y est composée de garrigues à Chêne kermès et Genévrier, auxquelles sont associées des pelouses à *Brachypodium retusum* et des ourlets. La végétation est très classique, sans aucune plante originale.

Dans le petit vallon orienté ouest-est en limite nord du lotissement, à noter un arbousier majestueux qui pourrait intégrer l'inventaire des arbres remarquables initié par notre collègue Jean-Paul Marger.

Au niveau du col où se trouve le Mas Reynard, une vigne au sud et une friche culturelle au nord occupent le fond du vallon. Dans la friche, une population de *Chrozophora tinctoria* est observée parmi des plantes rudérales très ordinaires. Cette espèce est connue sous le nom de Maurelle ou Croton des teinturiers. Elle est naturalisée et originaire du sud et l'est de la Méditerranée, et s'étend à l'est jusqu'au Moyen-Orient (espèce méditerranéo-touranienne). La plante produit un colorant bleu-violet, la teinture de tournesol, utilisé depuis le Moyen Âge pour les enluminures de manuscrits, mais aussi comme colorant alimentaire, et comme réactif chimique dans la fabrication du papier de tournesol (il vire au rouge en présence d'acide). Elle est observée çà et là dans la région (figure 3).



Carte 3 : Répartition de *Chrozophora tinctoria* (source : base de données SIMETHIS du CBNMed)

La deuxième boucle a été effectuée plus à l'ouest sur la commune d'Argelliers, au niveau du vallon de la Garonne et dans le Bois des Nasses, autour du Puech Redon plus précisément. Les parties basses du vallon de la Garonne (relevés 2 et 4) sont établies sur des niveaux marneux (argiles et calcaires) de l'Eocène inférieur et des calcaires lacustres plus ou moins gréseux du Crétacé. Elles sont couvertes de bois de *Pinus halepensis* associé à *Quercus ilex*. Les passées plus gréseuses du substrat sont marquées par un sous-bois à *Erica arborea*, alors qu'au niveau des zones plus marneuses c'est *Erica multiflora* qui fait son apparition. Ces fonds marneux sont propices au développement de groupements à *Molinia arundinacea* et *Schoenus nigricans*, et de pelouses ouvertes à *Deschampsia media*, *Centaurea timbalii*, *Leontodon hirtus*... dans des clairières, les bois clairs et le long des pistes forestières. Dans ces formations herbacées, le groupe a observé quelques plantes peu communes :

- *Allium oporinanthum* (figure 4) au niveau des bordures herbeuses en bord de piste forestière, en compagnie d'*Odontites viscosus* ;
- *Polygala exilis* (figure 5) au niveau des affleurements calcaro-marneux dénudés, espèce signalée plus au sud à Montarnaud il y a plus de 30 ans ;
- *Hypericum tomentosum* ;
- *Linum maritimum* (figure 6) dans une moliniaie, espèce des marais littoraux qui est rare à l'intérieur des terres.



Carte 4 : Répartition de *Allium oporinanthum*

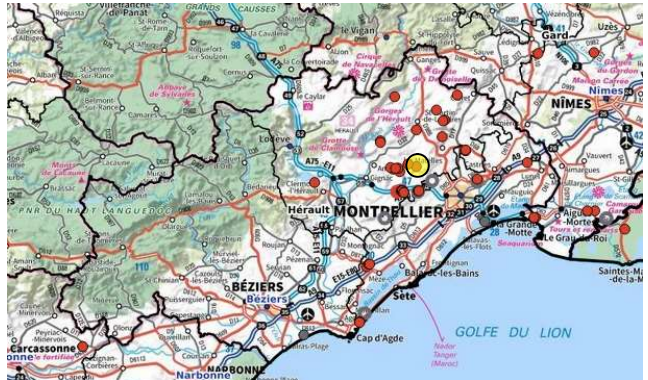


Carte 5 : Répartition de *Polygala exilis*

Le contour du Puech Redon (relevé 3) reproduit l'ambiance boisée. Le passage des zones gréseuses livre un cortège plus complet d'espèces silicoles, avec *Erica scoparia*, *Erica cinerea* et *Cistus salviifolius* accompagnant *Erica scoparia* déjà croisé. Au niveau des zones calcaro-marneuses, une nouvelle espèce peu commune est découverte en bord de piste, *Thymelaea passerina* subsp. *pubescens* (figure 7).



Carte 6 : Répartition de *Linum maritimum*



Carte 7 : Répartition de *Thymelaea passerina* subsp. *pubescens*

La journée s'est terminée autour d'un baguenaudier du groupe *Colutea arborescens*. Les récents travaux ont permis de discerner des espèces proches que l'on pourra distinguer par leur nombre de folioles et la pilosité de l'ovaire et de la gousse (voir la synthèse dans Flora Gallica par exemple).



Carte 8 : Répartition de *Colutea brevilata*

Ici, l'espèce à laquelle nous avons eu affaire est *Colutea brevilata*. Elle possède 5-6 folioles et les gousses, bien qu'âgées, présentaient encore une pilosité discrète de poils appliqués et épars.

C'est une espèce plus thermophile et méditerranéenne que *C. arborescens*. Les cartes de répartition proposées de cette espèce sont très incomplètes (figure 8). Les mentions anciennes de *C. arborescens* méritent d'être contrôlées pour vérifier l'identité précise du taxon (figure 9).



Carte 9 : Répartition de *Colutea arborescens*



Colutea brevilata [FA]

Liste des espèces observées

1. Pelouse, ourlets, garrigues et friches au nord du village (commune de Vailhauquès)

Achnatherum bromoides (L.) P. Beauv. (= Stipa bromoides (L.) Dörf.)	Galatella sedifolia subsp. sedifolia (L.) Greuter (= Aster sedifolius subsp. sedifolius L.)
Ajuga chamaepitys (L.) Schreb.	Genista scorpius (L.) DC.
Ajuga iva (L.) Schreb.	Hedera helix L.
Althaea cannabina L.	Helminthotheca echioides (L.) Holub (= Picris echioides L.)
Amaranthus retroflexus L.	Hypochaeris radicata L.
Antirrhinum majus var. pseudomajus (Rouy) Rouy	Juniperus oxycedrus subsp. oxycedrus L.
Aphyllanthes monspeliensis L.	Kickxia spuria (L.) Dumort.
Arbutus unedo L.	Lavandula latifolia Medik.
Aristolochia clematitis L.	Lotus dorycnium L. (= Dorycnium pentaphyllum subsp. pentaphyllum Scop.)
Asperula cynanchica L.	Lotus hirsutus L. (= Dorycnium hirsutum (L.) Ser.)
Bituminaria bituminosa (L.) C.H. Stirt.	Lotus corniculatus subsp. tenuis (Waldst. & Kit. ex Willd.) Syme
Bothriochloa ischaemum (L.) Keng (= Dichanthium ischaemum (L.) Roberty)	Melilotus albus Medik.
Bromopsis erecta (Huds.) Fourr. (= Bromus erectus Huds.)	Morus alba L.
Broussonetia papyrifera (L.) Vent.	Odontites luteus subsp. luteus (L.) Clairv.
Bupleurum rigidum L.	Ononis minutissima L.
Carex halleriana Asso	Onopordum illyricum L.
Carthamus lanatus L.	Pallenis spinosa (L.) Cass.
Catananche caerulea L.	Picris hieracioides subsp. hieracioides L.
Celtis australis L.	Pinus halepensis Mill.
Centaurea collina L.	Pistacia lentiscus L.
Cercis siliquastrum L.	Plantago lanceolata L.
Chondrilla juncea L.	Potentilla reptans L.
Chrozophora tinctoria (L.) A. Juss.	Quercus coccifera L.
Cirsium vulgare subsp. vulgare (Savi) Ten.	Reseda phyteuma L.
Clematis flammula L.	Rhamnus alaternus L.
Clinopodium nepeta subsp. nepeta (L.) Kuntze (= Calamintha nepeta (L.) Savi)	Ruscus aculeatus L.
Coronilla glauca L.	Seseli montanum subsp. montanum L.
Daucus carota subsp. carota L.	Sherardia arvensis L.
Diplotaxis eruroides (L.) DC.	Smilax aspera L.
Dittrichia viscosa (L.) Greuter	Tordylium maximum L.
Echium vulgare L.	Torilis arvensis subsp. arvensis (Huds.) Link
Erica multiflora L.	Trifolium angustifolium L.
Erigeron bonariensis L. (= Conyza bonariensis (L.) Cronquist)	Trifolium lappaceum L.
Erigeron canadensis L. (= Conyza canadensis (L.) Cronquist)	Ulmus minor Mill.
Erigeron sumatrensis Retz. (= Conyza sumatrensis (Retz.) E. Walker)	Verbascum blattaria L.
Euphorbia nicaeensis All.	Verbascum sinuatum L.
Euphorbia prostrata Aiton	Verbena officinalis L.
Fumana ericifolia Wallr. (= F. ericoides subsp. montana (Pomel) Güemes & Muñoz Garm.)	

2. Bois de pins et ourlet en bord de piste dans le vallon du ruisseau de la Garonne (commune d'Argelliers)

Agrostis stolonifera L.	Leontodon hirtus L.
Allium oporinanthum Brullo, Pavone & Salmeri	Linum campanulatum L.
Bupleurum tenuissimum L.	Lolium perenne L.
Carex flacca Schreb.	Mentha pulegium L.
Carex otrubae Podp.	Molinia arundinacea Schrank
Centaurea jacea subsp. timbalii (Martrin-Donos) Braun-Blanq.	Phillyrea angustifolia L.
Cornus mas L.	Piptatherum paradoxum (L.) P. Beauv.
Echinochloa crus-galli subsp. crus-galli (L.) P. Beauv.	Pistacia x saportae Burnat
Echinops ritro L.	Polygonum aviculare L.
Fraxinus angustifolia Vahl	Pulicaria dysenterica (L.) Bernh.
Jasonia tuberosa (L.) DC.	Quercus ilex L.

Salix eleagnos Scop.
Schoenus nigricans L.
Scirpoides holoschoenus subsp. holoschoenus (L.) Soják (= Scirpus holoschoenus subsp. holoschoenus L.)
Seseli longifolium subsp. longifolium L.

Tragopogon dubius Scop.
Xanthium orientale subsp. italicum (Moretti) Greuter

3. Bois de pin et de chêne, et ourlet en bord de piste sur le Puech Redon (commune d'Argelliers)

Agrostis stolonifera L.
Arbutus unedo L.
Betonica officinalis L. (= Stachys officinalis (L.) Trevis.)
Carex humilis Leys.
Centaurea pectinata L.
Centaureum erythraea subsp. majus (Hoffmanns. & Link) M.Láinz
Cistus albidus L.
Cistus monspeliensis L.
Cistus salviifolius L.
Clematis flammula L.
Dittrichia graveolens (L.) Greuter
Erica arborea L.

Erica cinerea L.
Erica scoparia L.
Filago pyramidata L.
Hypericum tomentosum L.
Inula conyzae (Greiss.) DC.
Lepidium hirtum subsp. hirtum (L.) Sm.
Ononis pusilla L.
Rosa sempervirens L.
Thymelaea passerina subsp. pubescens (Guss.) Meikle

4. Bois de pin, ourlet et pelouse marneuse dans le vallon du ruisseau de la Garonne (communes d'Argelliers et de Vailhauquès)

Agrostis stolonifera L.
Allium oporinanthum Brullo, Pavone & Salmeri
Allium vineale L.
Asperula cynanchica L.
Brachypodium distachyon (L.) P. Beauv.
Brachypodium retusum (Pers.) P. Beauv.
Bupleurum rigidum L.
Carex flacca Schreb.
Catapodium rigidum subsp. rigidum (L.) C.E. Hubb.
Centaurea jacea subsp. timbalii (Martrin-Donos) Braun-Blanq.
Chara sp.
Chrysopogon gryllus (L.) Trin. (= Andropogon gryllus L.)
Colutea brevialata Lange
Coris monspeliensis L.
Daphne gnidium L.
Deschampsia media (Gouan) Roem. & Schult.
Dittrichia graveolens (L.) Greuter
Erica multiflora L.
Erica scoparia L.
Eryngium campestre L.
Fumana ericifolia Wallr. (= F. ericoides subsp. montana (Pomel) Güemes & Muñoz Garm.)
Gastridium ventricosum (Gouan) Schinz & Thell.
Globularia vulgaris L.
Helianthemum oelandicum var. canescens (Hartm.) Fr. (= H. canum (L.) Dunal)
Helianthemum salicifolium (L.) Mill.

Hypericum tomentosum L.
Jasonia tuberosa (L.) DC.
Juncus articulatus L.
Juncus hybridus Brot.
Koeleria vallesiana subsp. vallesiana (Honck.) Gaudin
Linum maritimum L.
Lithodora fruticosa (L.) Griseb.
Lotus jordanii (Loret & Barrandon) Coulot, Rabaute & J.-M. Tison (= Dorycnium pentaphyllum subsp. gracile (Jord.) Rouy)
Lotus corniculatus subsp. tenuis (Waldst. & Kit. ex Willd.) Syme
Lythrum hyssopifolia L.
Mentha pulegium L.
Molinia arundinacea Schrank
Odontites viscosus (L.) Clairv.
Polygala exilis DC.
Polygala vulgaris L.
Potentilla verna L. (= P. tabernaemontani Asch.)
Prospero autumnale (L.) Speta (= Scilla autumnalis L.)
Prunella hyssopifolia L.
Rosmarinus officinalis L. (= Salvia rosmarinus Spenn.)
Schoenus nigricans L.
Seseli longifolium subsp. longifolium L.
Sideritis fruticulosa Pourr.
Symphyotrichum squamatum (Spreng.) G.L. Nesom (= Aster squamatus (Spreng.) Hieron.)
Teucrium polium subsp. clapae S. Puech



Verbascum blattaria en rosette [AJ]



Prospero autumnale [AJ]



Althaea cannabina [AJ]



Echinochloa crus-galli [AJ]



Colutea brevisalata [FA]



Chrysopogon gryllus, ce qu'il en reste en fin de saison [AJ]



Dittrichia graveolens [AJ]



Odontites luteus [AJ]



Odontites viscosus [AJ]



Thymelaea passerina subsp. pubescens [FA]



Allium oporinanthum [FA]





Polygala exilis [FA]



Erigeron sumatrensis (à gauche) et *Erigeron canadensis* (à droite) [AJ]



Chrozophora tinctoria [AJ]



A la pause pique-nique [AJ]

Crédit photo : AJ : Alain Jouanen ; FA : Frédéric Andrieu