



## Compte rendu de la sortie SHHNH du 17/11/2024 : Les gorges de l'Hérault à St-Guilhem et les mares du plateau du Puéchabon (34)

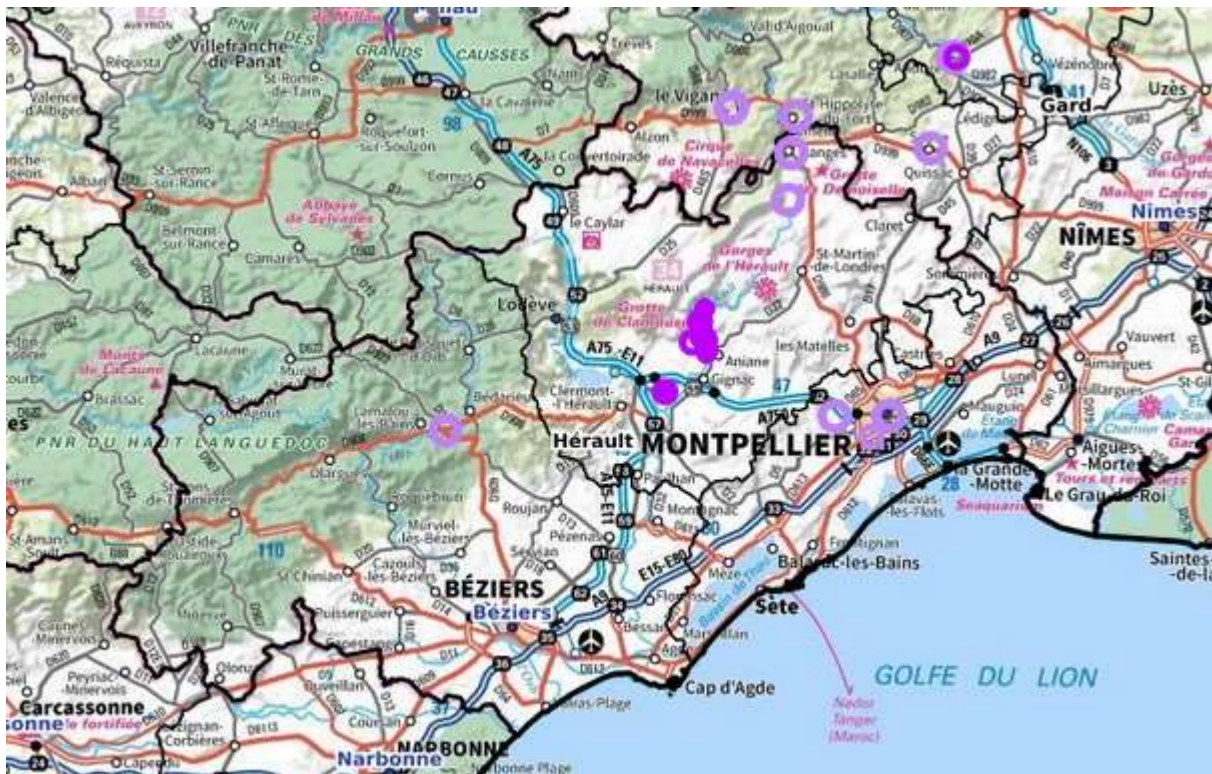
Andrieu F.

L'objectif de la journée était double, d'une part rechercher l'espèce naturalisée *Bidens bipinnata* dans les gorges de l'Hérault, entre Clamouse et Saint-Guilhem-le-Désert, où elle a été vue dans les années 2000, d'autre part découvrir la flore des mares temporaires dispersées sur le plateau de Montcalmès, entre Puéchabon et les gorges de l'Hérault.

Au final, le succès n'a pas été au rendez-vous.

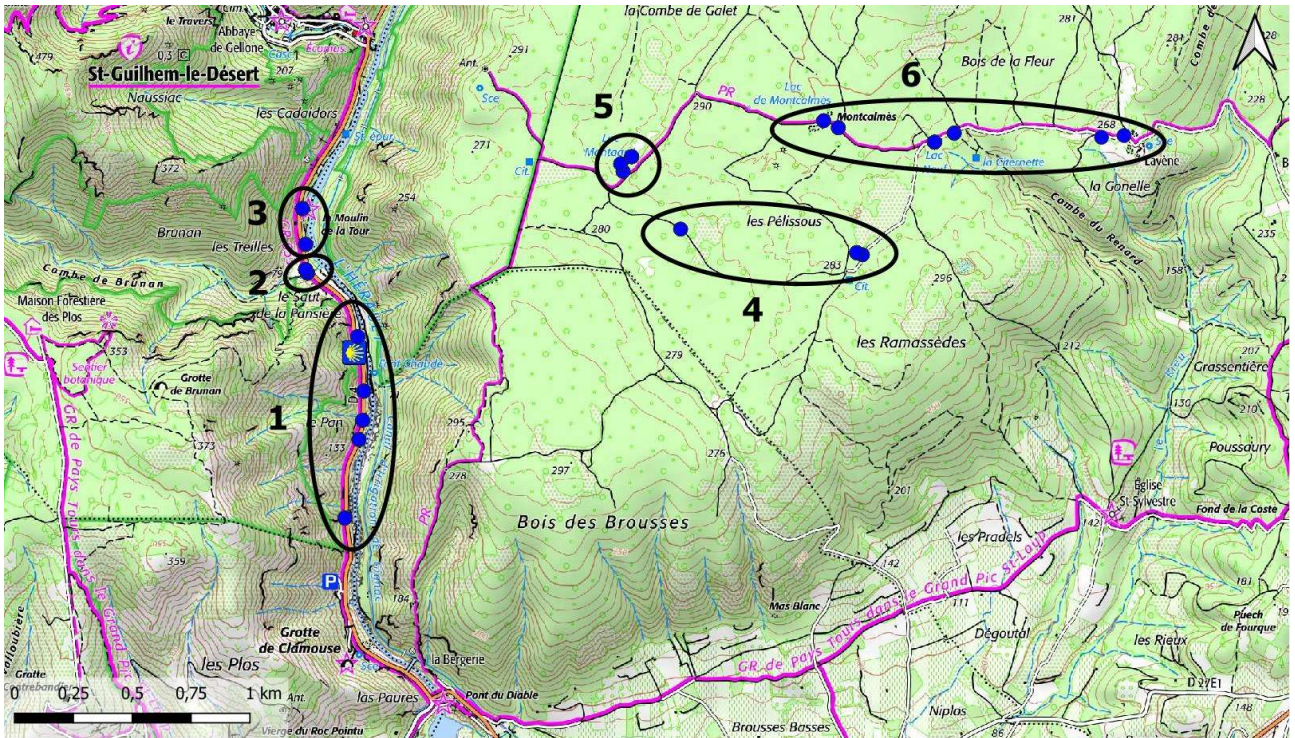
*Bidens bipinnata* est une espèce annuelle qui s'exprime inégalement d'une année sur l'autre et certainement de manière erratique. Elle est peu commune (carte 1) et ses principales observations récentes sont centrées sur le secteur ciblé des gorges de l'Hérault.

Quant aux mares, les pluies de fin d'été et de l'automne ayant été assez abondantes et régulières, elles étaient bien pleines. Les espèces caractéristiques qu'elles hébergent ne se sont pas exprimées en cette fin d'année 2024, ou si peu. Le groupe n'a relevé que *Groenlandia densa* et *Mentha cervina*, cette dernière n'étant à l'état végétatif et immergé... Il manquait notamment *Gnaphalium officinale* et *Thymelaea passerina* subsp. *pubescens*.

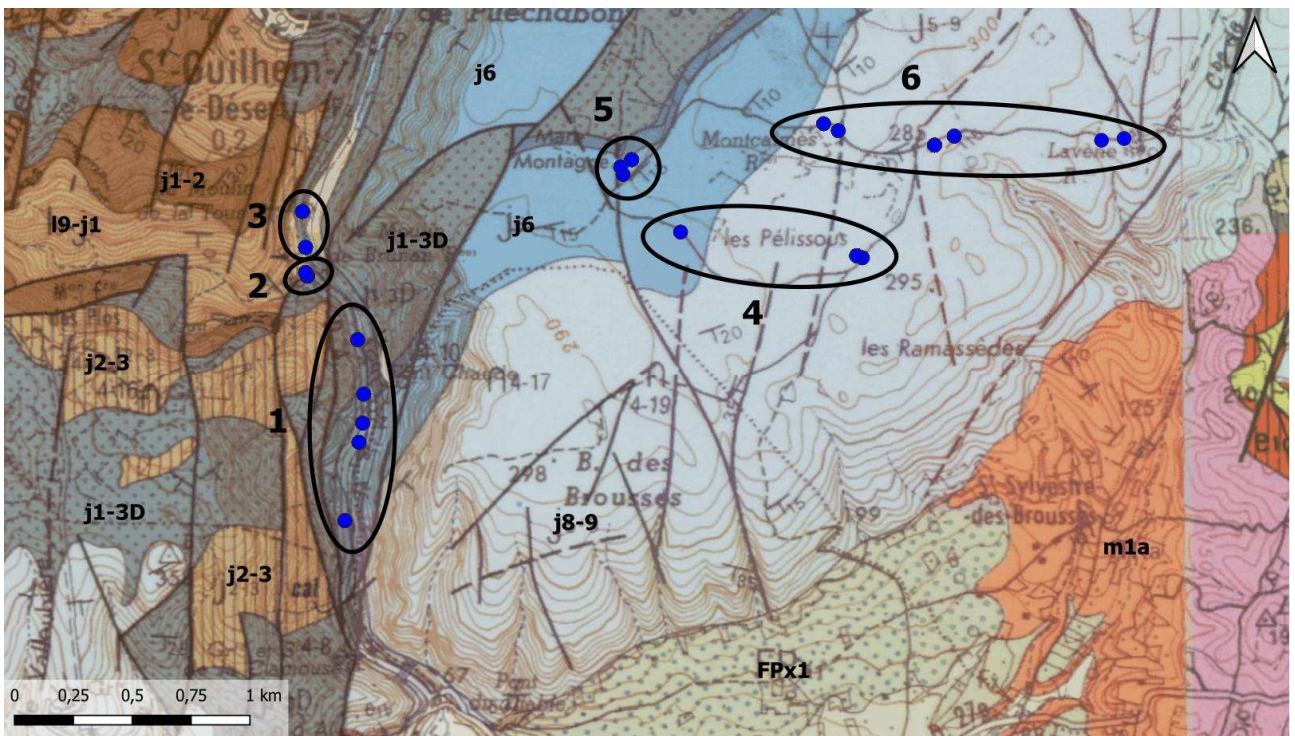


Carte 1 : Répartition de *Bidens bipinnata* (source : base de données SIMETHIS du CBNMed)

**Compte rendu de la sortie SHNH du 17/11/2024 :  
Les gorges de l'Hérault à St-Guilhem et les mares du plateau du Puéchabon (34)**



Carte 2 : Carte topographique avec les zones d'herborisation (source cartographique : <https://www.geoportail.gouv.fr/>)



- l9-j1 Calcaires à chailles et calcaires (Lias sup. : Aalénien sup. ; Jurassique inf. : Bajocien inf.)
- j1-2 Calcaires (Jurassique : Bajocien et Bathonien)
- j1-3D Dolomies grises (Jurassique : Bajocien au Callovien)
- j2-3 Calcaires lapiazés (Jurassique : Bathonien et Callovien)
- j6 Calcaires (Jurassique : Oxfordien sup.)
- j8-9 Calcaires (Jurassique sup. indifférencié)
- m1a Calcaires, brèches, marnes (Miocène : Aquitaniens)
- FPx1 Glacis d'accumulation de matériel cryoclastique (Quaternaire)

Carte 3 : Carte géologique avec les zones d'herborisation (source cartographique : <http://infoterre.brgm.fr/>)

## Liste des espèces observées

### 1. Gorges de l'Hérault : talus rocheux au bord de la D4 entre Clamouse et la combe de Brunan (communes de Saint-Jean-de-Fos et Saint-Guilhem-le-Désert)

<i>Ailanthus altissima</i> (Mill.) Swingle	<i>Iberis intermedia</i> subsp. <i>violletii</i> (Soy.-Will. ex Godr.) Rouy & Foucaud
<i>Artemisia campestris</i> L.	<i>Juniperus phoenicea</i> subsp. <i>phoenicea</i> L.
<i>Asparagus acutifolius</i> L.	<i>Lonicera implexa</i> Aiton
<i>Asperula cynanchica</i> L.	<i>Misopates orontium</i> (L.) Raf.
<i>Brachypodium retusum</i> (Pers.) P. Beauv.	<i>Petrosedum sediforme</i> (Jacq.) Grulich (= <i>Sedum sediforme</i> (Jacq.) Pau)
<i>Bupleurum fruticosum</i> L.	<i>Phagnalon sordidum</i> (L.) Rchb.
<i>Capparis spinosa</i> subsp. <i>spinosa</i> L.	<i>Pinus halepensis</i> Mill.
<i>Coronilla glauca</i> L.	<i>Pistacia lentiscus</i> L.
<i>Crucianella latifolia</i> L.	<i>Pistacia terebinthus</i> L.
<i>Cupressus sempervirens</i> L.	<i>Quercus ilex</i> L.
<i>Erica cinerea</i> L.	<i>Reichardia picroides</i> (L.) Roth
<i>Ficus carica</i> L.	<i>Rosmarinus officinalis</i> L. (= <i>Salvia rosmarinus</i> Spenn.)
<i>Galatella sedifolia</i> subsp. <i>sedifolia</i> (L.) Greuter (= <i>Aster sedifolius</i> subsp. <i>sedifolius</i> L.)	
<i>Genista scorpius</i> (L.) DC.	
<i>Helichrysum stoechas</i> (L.) Moench	

### 2. Gorges de l'Hérault : friche et oliveraie à l'aval de la combe de Brunan (commune de Saint-Guilhem-le-Désert)

<i>Andryala integrifolia</i> L.	<i>Malva sylvestris</i> L.
<i>Artemisia campestris</i> L.	<i>Mercurialis annua</i> L.
<i>Ballota nigra</i> subsp. <i>foetida</i> (Vis.) Hayek	<i>Oloptum miliaceum</i> (L.) Röser & Hamasha (= <i>Piptatherum miliaceum</i> subsp. <i>miliaceum</i> (L.) Coss.)
<i>Bothriochloa barbinodis</i> (Lag.) Herter (= <i>Dichanthium saccharoides</i> sensu Kerguelen non (Sw.) Roberty)	<i>Pallenis spinosa</i> (L.) Cass.
<i>Broussonetia papyrifera</i> (L.) Vent.	<i>Petrorhagia prolifera</i> subsp. <i>prolifera</i> (L.) P.W. Ball & Heywood
<i>Calendula arvensis</i> L.	<i>Phytolacca americana</i> L.
<i>Clematis vitalba</i> L.	<i>Pilosella officinarum</i> F.W. Schultz & Sch. Bip. (= <i>P. officinarum</i> F.W. Schultz & Sch. Bip.)
<i>Clinopodium nepeta</i> subsp. <i>nepeta</i> (L.) Kuntze (= <i>Calamintha nepeta</i> (L.) Savi)	<i>Scabiosa atropurpurea</i> L. (= <i>Sixalix atropurpurea</i> (L.) Greuter & Burdet)
<i>Dactylis glomerata</i> subsp. <i>hispanica</i> (Roth) Nyman	<i>Setaria italica</i> subsp. <i>viridis</i> (L.) Thell.
<i>Daucus carota</i> subsp. <i>carota</i> L.	<i>Sorghum halepense</i> (L.) Pers.
<i>Diplotaxis tenuifolia</i> (L.) DC.	<i>Spartium junceum</i> L.
<i>Echium vulgare</i> L.	<i>Tordylium maximum</i> L.
<i>Euphorbia characias</i> subsp. <i>characias</i> L.	<i>Torilis arvensis</i> subsp. <i>arvensis</i> (Huds.) Link
<i>Foeniculum vulgare</i> subsp. <i>vulgare</i> Mill.	<i>Umbilicus rupestris</i> (Salisb.) Dandy
<i>Geranium rotundifolium</i> L.	<i>Verbascum sinuatum</i> L.
<i>Lathyrus aphaca</i> L.	
<i>Lepidium graminifolium</i> L.	

### 3. Gorges de l'Hérault : bois, ourlets et pelouses sur sables en fond de gorge au moulin de la Tour (commune de Saint-Guilhem-le-Désert)

<i>Anthriscus sylvestris</i> subsp. <i>sylvestris</i> (L.) Hoffm.	<i>Cervaria rivini</i> Gaertn. (= <i>Peucedanum cervaria</i> (L.) Lapeyr.)
<i>Arbutus unedo</i> L.	<i>Chelidonium majus</i> L.
<i>Artemisia verlotiorum</i> Lamotte	<i>Cynosurus echinatus</i> L.
<i>Arum italicum</i> Mill.	<i>Equisetum ramosissimum</i> Desf.
<i>Asplenium ceterach</i> L.	<i>Euphorbia peplus</i> var. <i>peplus</i> L.
<i>Bituminaria bituminosa</i> (L.) C.H. Stirt.	<i>Ficaria verna</i> subsp. <i>grandiflora</i> (Robert) Hayek
<i>Buxus sempervirens</i> L.	<i>Fraxinus angustifolia</i> Vahl
<i>Celtis australis</i> L.	<i>Geranium rotundifolium</i> L.

**Compte rendu de la sortie SHNH du 17/11/2024 :**  
**Les gorges de l'Hérault à St-Guilhem et les mares du plateau du Puéchabon (34)**

---

<i>Hedera helix</i> L.	<i>Potentilla verna</i> L. (= <i>P. tabernaemontani</i> Asch.)
<i>Hypericum perforatum</i> L.	<i>Prunus mahaleb</i> L.
<i>Lotus dorycnium</i> L. (= <i>Dorycnium pentaphyllum</i> subsp. pentaphyllum Scop.)	<i>Ruta angustifolia</i> Pers.
<i>Lunaria annua</i> L.	<i>Satureja montana</i> L.
<i>Medicago arabica</i> (L.) Huds.	<i>Silene italica</i> subsp. <i>italica</i> (L.) Pers.
<i>Origanum vulgare</i> subsp. <i>vulgare</i> L.	<i>Silene latifolia</i> Poir.
<i>Paliurus spina-christi</i> Mill.	<i>Smilax aspera</i> L.
<i>Phleum phleoides</i> (L.) H. Karst.	<i>Thymus vulgaris</i> L.
<i>Pimpinella saxifraga</i> subsp. <i>saxifraga</i> L.	<i>Ulmus minor</i> Mill.
<i>Platanus x hispanica</i> Mill. ex Münchh.	<i>Viburnum tinus</i> L.
<i>Polypodium cambricum</i> L.	

**4. Plateau de Montcalmès : garrigue et mare aux Pélissous (commune de Puéchabon)**

<i>Achnatherum bromoides</i> (L.) P. Beauv. (= <i>Stipa bromoides</i> (L.) Dörf.)	<i>Mentha cervina</i> L.
<i>Asperula cynanchica</i> L.	<i>Odontites luteus</i> subsp. <i>luteus</i> (L.) Clairv.
<i>Bellis sylvestris</i> Cirillo	<i>Prunus spinosa</i> L.
<i>Carex divisa</i> Huds.	<i>Ranunculus bulbosus</i> L.
<i>Carex divulsa</i> Stokes	<i>Stachelina dubia</i> L.
<i>Euphorbia nicaeensis</i> All.	<i>Teucrium polium</i> subsp. <i>clapae</i> S. Puech
<i>Globularia bisnagarica</i> L.	<i>Veronica orsiniana</i> Ten.
<i>Helichrysum stoechas</i> (L.) Moench	

**5. Plateau de Montcalmès : lac Montagné et garrigue à ses abords (commune de Puéchabon)**

<i>Agrostis capillaris</i> subsp. <i>capillaris</i> L.	<i>Juniperus communis</i> var. <i>communis</i> L.
<i>Arnoseris minima</i> (L.) Schweigg. & Körte	<i>Logfia minima</i> (Sm.) Dumort. (= <i>Filago minima</i> (Sm))
<i>Athyrium filix-femina</i> (L.) Roth	<i>Molinia caerulea</i> (L.) Moench
<i>Calluna vulgaris</i> (L.) Hull	<i>Oreoselinum nigrum</i> Delarbre
<i>Cistus umbellatus</i> subsp. <i>umbellatus</i> L.	<i>Oxalis acetosella</i> L.
<i>Dryopteris filix-mas</i> (L.) Schott	<i>Pinus sylvestris</i> L.
<i>Erica cinerea</i> L.	<i>Pinus uncinata</i> Ramond ex DC.
<i>Fagus sylvatica</i> L.	<i>Pteridium aquilinum</i> (L.) Kuhn
<i>Jacobaea adonidifolia</i> (Loisel.) Mérat (= <i>Senecio adonidifolius</i> Loisel.)	<i>Saxifraga prostii</i> Sternb.
<i>Juncus effusus</i> L.	<i>Struthiopteris spicant</i> (L.) Weiss (= <i>Blechnum spicant</i> (L.) Roth)

**6. Plateau de Montcalmès : pelouse, garrigue et mare entre Lavène et Montcalmès (commune de Puéchabon)**

<i>Acer monspessulanum</i> L.	(Jacq.) Pau)
<i>Argyrobium zanonii</i> (Turra) P.W. Ball	<i>Plantago lanceolata</i> L.
<i>Arum italicum</i> Mill.	<i>Plumbago europaea</i> L.
<i>Bothriochloa ischaemum</i> (L.) Keng (= <i>Dichanthium ischaemum</i> (L.) Roberty)	<i>Prospero autumnale</i> (L.) Speta (= <i>Scilla autumnalis</i> L.)
<i>Centaurea paniculata</i> subsp. <i>paniculata</i> L.	<i>Rhamnus saxatilis</i> Jacq.
<i>Diplotaxis erucoides</i> (L.) DC.	<i>Salvia verbenaca</i> L.
<i>Galatella sedifolia</i> subsp. <i>sedifolia</i> (L.) Greuter (= <i>Aster sedifolius</i> subsp. <i>sedifolius</i> L.)	<i>Scirpoides holoschoenus</i> subsp. <i>holoschoenus</i> (L.) Soják (= <i>Scirpus holoschoenus</i> subsp. <i>holoschoenus</i> L.)
<i>Galeopsis angustifolia</i> Ehrh. ex Hoffm.	<i>Sedum album</i> L.
<i>Groenlandia densa</i> (L.) Fourr.	<i>Sideritis romana</i> L.
<i>Lactuca viminea</i> subsp. <i>chondrilliflora</i> (Boreau) Bonnier	<i>Teucrium chamaedrys</i> L.
<i>Lolium perenne</i> L.	<i>Teucrium polium</i> subsp. <i>clapae</i> S. Puech
<i>Marrubium vulgare</i> L.	<i>Vincetoxicum nigrum</i> (L.) Moench
<i>Petrosedum sediforme</i> (Jacq.) Grulich (= <i>Sedum sediforme</i>	



*Groenlandia densa* [JRG]



Une belle rosette de *Lepidium graminifolium* [JRG]



*Filipendula ulmaria* [JRG]



*Carex divisa* [JRG]



Rosette de *Centaurium* sp. [JRG]



*Veronica orsiniana* [JRG]

Compte rendu de la sortie SHHNH du 17/11/2024 :  
Les gorges de l'Hérault à St-Guilhem et les mares du plateau du Puéchabon (34)

---



Au niveau de la mare de Montcalmès [JRG]



Au niveau de la mare Montagné [JRG]



Au niveau de la mare Montagné [JRG]

*Crédit photo : JRG : Jean-René Garcia*